

# LATVIJAS PAŠVALDĪBU SAVIENĪBA

Mazā Pils iela 1, Rīga, LV-1050  
Tālr. 67226536, fakss 67212241  
e-pasts: [lps@lps.lv](mailto:lps@lps.lv)  
[www.lps.lv](http://www.lps.lv)

Nod.maks.kods: LV40008020804  
Nor.konts LV53UNLA0001001700906  
AS "SEB banka"  
kods UNLALV2X

Rīga

29.01.2013. Nr.0120130241/A148

Latvijas Pašvaldību savienības valdes  
locekļiem

*Par LPS valdes sēdi 5.februārī*

Uzaicinu Jūs piedalīties Latvijas Pašvaldību savienības valdes sēdē, kas notiks **2013.gada 5.februārī no plkst.10<sup>00</sup>** Rīgā, Mazā Pils ielā 1 (LPS mītnē, 4.stāvā).

Plānotā darba kārtība:

1. Par sarunām ar Finanšu ministriju.  
(Ziņo: LPS priekšsēdis A. Jaunsleinis)
2. Par koncepciju par veselības aprūpes finansējumu.  
(Ziņo: LPS priekšsēdis A. Jaunsleinis)
3. Par pašvaldību finanšu izlīdzināšanas sistēmu.  
(Ziņo: LPS priekšsēdis A. Jaunsleinis)
4. Informācija par tikšanos ar Valsts Prezidentu un finanšu ministru.  
(Ziņo: LPS priekšsēdis A. Jaunsleinis)
5. Par grozījumiem Publisko iepirkumu likumā.  
(Ziņo: LPS padomnieks A. Salmiņš)
6. Dažāda informācija.

Pielikumā: LPS vēstule Ministru prezidentam un veselības ministrei uz 2 lp.

Priekšsēdis

Andris Jaunsleinis

29.01.2013. 16:31

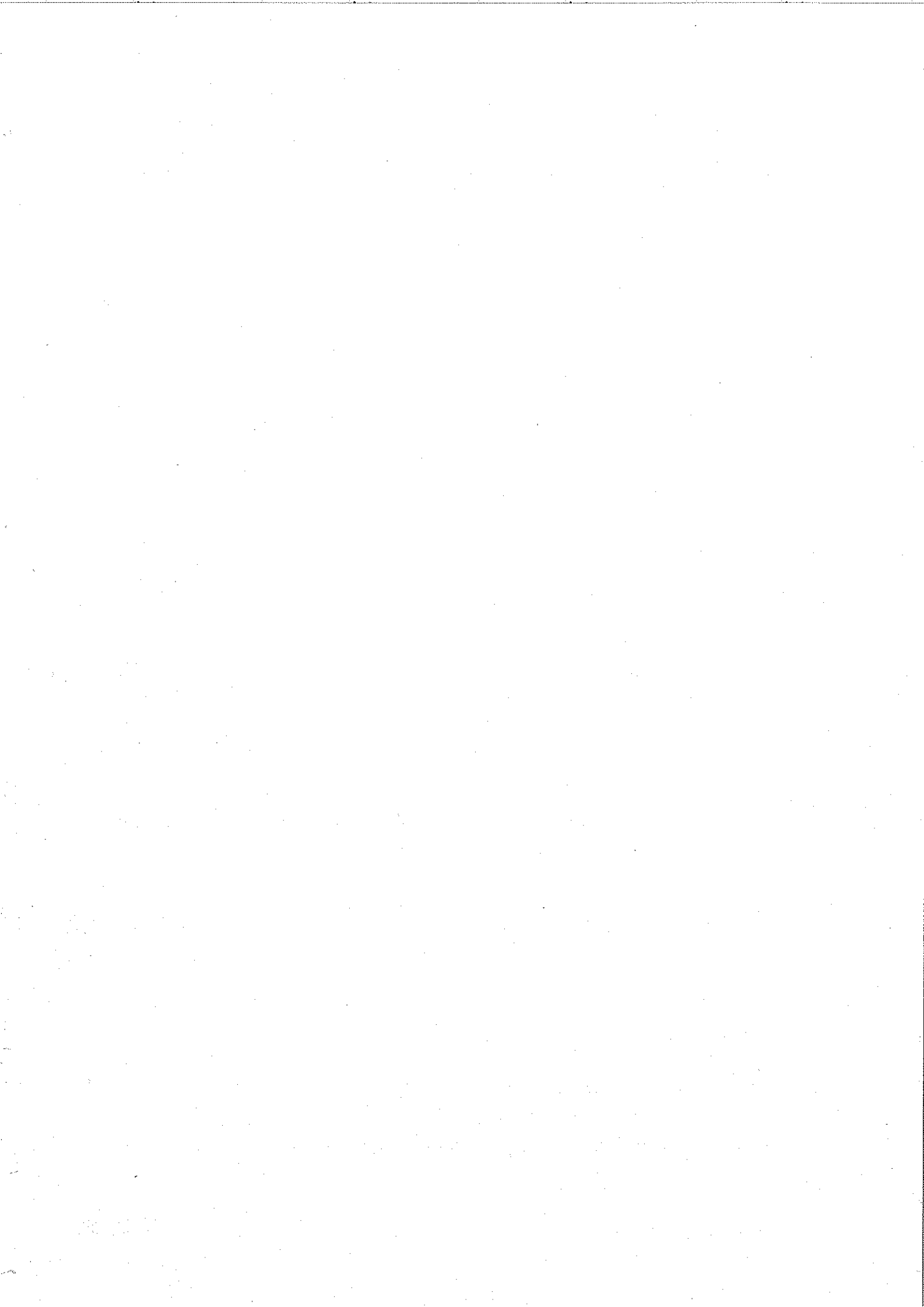
135

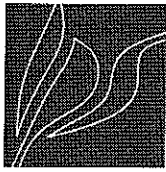
Olga Kokāne 67508520, 29197604  
[olga@lps.lv](mailto:olga@lps.lv)

Šis dokuments ir parakstīts ar drošu elektronisko parakstu un satur laika zīmogu.

LPSves\_290113\_0120130241\_Par LPS valdes sēdi 5.februārī

SAJĒMITS  
Vidzemes plānošanas reģions  
200\_\_g. 30. 01. 2013  
Nr. 56/1-17.3





# LATVIJAS PAŠVALDĪBU SAVIENĪBA

Mazā Pils iela 1, Rīga, LV-1050  
Tālr. 67226536, fakss 67212241  
e-pasts: [lps@lps.lv](mailto:lps@lps.lv)  
[www.lps.lv](http://www.lps.lv)

Nod.maks.kods: LV40008020804  
Nor.konts LV53UNLA0001001700906  
AS "SEB banka"  
kods UNLALV2X

Rīga

24.01.2013. Nr.0120130183/A113

Ministru Prezidentam  
V.Dombrovskai kungam

Veselības ministrei I.Circenes kundzei

*Par Veselības ministrijas izstrādāto projektu „Konceptijas projekts par veselības aprūpes sistēmas finansēšanas modeli”*

2012.gada 21.janvāra Ministru kabineta komitejā tika skatīts Veselības ministrijas izstrādātais „Konceptijas projekts par veselības aprūpes sistēmas finansēšanas modeli”, kas paredz atbalstīt konceptijas projektā ietvertā 2.risinājuma variantu – valsts veselības obligāto apdrošināšanu ar obligāto iemaksu likmi 3,65% apmērā. Konceptijā teikts: „*Modeļa ietvaros ir plānots ieviest valsts veselības obligāto apdrošināšanu, ieviešot valsts veselības apdrošināšanas obligātās iemaksas 3,65 procentpunktu apmērā, nodalot tās 4 procentpunktu apmērā no spēkā esošās IIN [iedzīvotāju ienākuma nodokļa] likmes. Tas nozīmētu, ka 2014.gadā IIN likme tiktu samazināta līdz 18 procentpunktiem (šobrīd likumdošanā paredzēto 22 procentpunktu vietā) un 2015.gadā un turpmāk – IIN likme tiktu samazināta līdz 16 procentpunktiem (šobrīd likumdošanā paredzēto 20 procentpunktu vietā)*” (konceptijas 45.lpp.). Vienlaikus norādīts: „*Valsts veselības apdrošināšanas obligātās iemaksas tiks aprēķinātas: nodarbinātai personai – no algas nodokļa maksātāja mēneša bruto ienākuma un tas tiks uzskatīts par nodarbinātās personas attaisnotajiem izdevumiem, kas tiks atskaitīti no personas apliekamā nodarbinātības ienākuma tajā mēnesī, par kuru iemaksa ir aprēķināta (līdzīgi kā valsts sociālās apdrošināšanas obligāto iemaksu darbinieka daļa). Valsts veselības apdrošināšanas obligātās iemaksas aprēķinās, ieturēs un budžeta kontā līdz nākamā mēneša 31.datumam iemaksās nodarbinātās personas darba devējs.*” (konceptijas 50.lpp.).

Latvijas Pašvaldību savienība (LPS) vēlas vērst uzmanību, ka, realizējot šo risinājumu,

- 1) tiks palielināts nodokļu slogs zemo darba algu saņēmējiem, jo t.s. veselības nodokļa aprēķinā nav plānots ņemt vērā neapliekamo minimumu un atvieglojumus par apgādībā esošām personām. Piemēram, ja t.s. veselības nodokli ieviestu šobrīd (mēneša neapliekamais minimums – 45 lati, atvieglojums par apgādībā esošu personu – 70 lati), strādājošajam ar minimālo darba algu 200 lati un ar diviem vai trim apgādājamajiem neto darba alga mēnesī samazināsies par 7,3 latiem (par

4,1%); strādājošajam ar darba algu 300 lati un diviem apgādājamajiem – par 5,48 latiem (par 2,22%), ar trim apgādājamajiem – par 8,28 latiem (par 3,13%); strādājošajam ar darba algu 400 lati un diviem apgādājamajiem – samazināsies par 4,84 latiem (par 1,54%), ar trim apgādājamajiem – par 7,64 latiem (par 2,3%), strādājošajam ar darba algu 500 lati un diviem apgādājamajiem – samazināsies par 4,20 latiem (par 1,1%), ar trim apgādājamajiem – par 7 latiem (par 1,75%) utt. LPS uzskata, ka tas ir solis nepareizā virzienā, jo turpinās palielināt ienākumu nevienlīdzību Latvijas iedzīvotāju vidū;

- 2) būtiski samazinot iedzīvotāju ienākuma nodokļa likmi (4 procentpunktus IIN likmes aizstājot ar valsts veselības apdrošināšanas obligātajām iemaksām 3,65 procentpunktu apmērā), tiek samazināta pašvaldību ieņēmumu bāze (samazināti potenciālie iedzīvotāju ienākuma nodokļa ieņēmumi), tādēļ uzskatām, ka koncepcijā ir jāparedz precīzi pasākumi negūto iedzīvotāju ienākuma nodokļa ieņēmumu kompensācijai pašvaldībām. Vienlaikus vēlamies uzsvērt, ka LPS konceptuāli neatbalsta iedzīvotāju ienākuma nodokļa likmes samazinājumu par labu t.s. veselības nodoklim. Šobrīd Latvijā ir tikai divi nodokļi, kas saistāmi ar pašvaldības teritoriju – IIN un nekustamā īpašuma nodoklis un, lai pašvaldības būtu ieinteresēta savu iedzīvotāju labklājībā, pašvaldību ienākumi ir jāveido tieši šiem nodokļiem. IIN ieņēmumu samazināšana par labu jauna nodokļa ieviešanai var radīt situāciju, ka ieņēmumi no šī nodokļa ir nepietiekami, lai nodrošinātu finansējumu pašvaldībām pilnvērtīgai funkciju veikšanai un ilgtspējīgai attīstībai, kā rezultātā pašvaldībām būs jānovirza ieņēmumi no citiem nodokļiem.

LPS atbalsta koncepcijas projektā ietvertu 1.risinājuma variantu – plānveida veselības aprūpes pakalpojumu saņemšanas sasaisti ar IIN vai valsts sociālās apdrošināšanas obligāto iemaksu aprēķināšanas faktu vai arī Igaunijā izmantoto modeli, kur veselības apdrošināšana tiek finansēta no sociālā nodokļa daļas. Igaunijā no samaksātā sociālā nodokļa 33% apmērā 20% tiek novirzīti pensijām, 13% – veselības apdrošināšanai. Novirzot daļu no veiktajām sociālās apdrošināšanas iemaksām veselības aprūpei un vienlaikus pakāpeniski pārceļot sociālajam budžetam neraksturīgās izmaksas uz valsts pamatbudžetu, netiktu palielināts nodokļu slogs būtiskai daļai strādājošo.

Priekšsēdis

Andris Jaunsleinis

24.01.2013. 14:15

597

Lāsma Ūbele 67326633, 29539035

[Lasma.ubele@lps.lv](mailto:Lasma.ubele@lps.lv)

Šis dokuments ir parakstīts ar drošu elektronisko parakstu un satur laika zīmogu.