



VIDZEMES PLĀNOŠANAS REĢIONS

**ANKETĒŠANAS REZULTĀTU ANALĪZE PAR ILGTSPĒJĪGU  
TRANSPORTU PLĀNOŠANAS UN ORGANIZĒŠANAS VAJADZĪBĀM  
VIDZEMES REĢIONĀ**

**VALMIERA 2014**

## Saturs

Ievads.....	3
1. Pašvaldību anketēšanas par transporta vajadzībām rezultātu analīze	
1.1. Pārstāvēto pašvaldību raksturojums.....	4
1.2. Skolēnu pārvadājumu raksturojums (2. un 3. jaut.).....	4
1.3. Piedalīšanās iedzīvotāju pārvadājumu nodrošināšanā un naudas līdzekļu izlietojuma raksturojums (4. un 5. jaut.).....	5
1.4. Novērtējuma, vai iedzīvotāji būtu ieinteresēti izmantot TPP pakalpojumu, raksturojums (6. jaut.).....	5
1.5. Nosacījumu, lai ieviestu TPP pakalpojumu, novērtējuma raksturojums (7. jaut.).....	6
1.6. Piedalīšanās finansēšanā/ līdzfinansēšanā raksturojums (8. un 9. jaut.).....	10
1.7. Faktoru, lai ieviestu TPP pakalpojumu, svarīguma novērtējuma raksturojums (10. jaut.).....	11
2. Iedzīvotāju anketēšanas par transporta vajadzībām rezultātu analīze	
2.1. Aptaujāto iedzīvotāju raksturojums (14.- 17. jaut.).....	18
2.2. Dzīvesvietas attāluma no pagasta un novada centriem raksturojums (1. jaut.).....	20
2.3. Informētības par sabiedriskā autobusa kustības grafiku dzīvesvietas tuvumā raksturojums (2. jaut.).....	21
2.4. Dažādu transporta līdzekļu, to izmantošanas biežuma raksturojums (3. jaut.).....	22
2.5. Iemeslu, kādēļ netiek izmantots sabiedriskais transports, raksturojums (4. jaut.) .....	26
2.6. Maksas par vienu braucienu ar dažādiem transporta līdzekļu veidiem līdz pagasta un novada centriem raksturojums (5. un 6. jaut.).....	29
2.7. Attāluma/ ilguma līdz tuvākajai autobusa pieturai raksturojums (7. jaut.).....	30
2.8. Grūtību sabiedriskā transporta ierobežojumu dēļ kaut kur nokļūt raksturojums (8. jaut.).....	32
2.9. Iedzīvotāju gatavības izmantot TPP raksturojums (9. jaut.).....	35
2.10. Brauciena ar sabiedrisko transportu pēc pasūtījuma varbūtējo/ iespējamo mērķu raksturojums (10. jaut.).....	36
2.11. Dienu un laiku, kad iedzīvotāji izmantotu TPP pakalpojumu, raksturojums (11. jaut.).....	36
2.12. Pieņemamās maksas par braucienu līdz pagasta un novada centriem raksturojums (12. jaut.).....	41
2.13. Autobusu pēc pieprasījuma faktoru svarīguma novērtējuma raksturojums (13. jaut.).....	42
Secinājumi un priekšlikumi.....	48
PIELIKUMI.....	49

## Ievads

Iedzīvotājiem ir vienlīdzīgas iespējas uz sabiedrisko transportu neatkarīgi no savas dzīvesvietas. Lai nodrošinātu sabiedriskā transporta pakalpojumu pieejamību un stabilitāti lauku apvidos ar zemu iedzīvotāju blīvumu, ir vajadzīgi novatoriski risinājumi. Līdz ar to Vidzemes plānošanas reģions meklē iespējas, lai īstenotu jaunu un inovatīvu projektu, izveidojot pakalpojumu - "Transports pēc pieprasījuma". Ideja ir aizgūta no citu valstu labās prakses piemēriem, kur pakalpojums "Transports pēc pieprasījuma" ir papildinājums ierastajam sabiedriskajam transportam. Vietās, kur sabiedriskais transports kursē neregulāri vai nekursē vispār, iedzīvotājiem ir dota iespēja pieteikt individuālu braucienu sev vēlamā laikā, lai nokļūtu līdz tuvākajam reģiona centram, kur atrodas galvenās pakalpojumu saņemšanas vietas. Pieteikties braucienam iespējams, zvanot uz pakalpojumu sniegšanas centru vai piesakoties elektroniski interneta vietnē. Lai nākotnē varētu ieviest šāda veida pakalpojumu arī Vidzemē, ir svarīgi apzināt vietējo pašvaldību speciālistu un iedzīvotāju viedokli. Viedoklis ir nozīmīgs, jo tas palīdzēs noskaidrot esošo situāciju, lai pēc tam veiktu uzlabojumus pasažieru pārvadājumu organizēšanā Vidzemē.

Aptaujātās pašvaldības pašas iepriekš bija izrādījušas interesi par šāda pakalpojumu attīstību, pārējās pašvaldības nebija tik ieinteresētas, tādēļ aptauja tika veikta šajās pašvaldībās ar nodomu šajās pašvaldībās veikt pilota aktivitātes.

Lai apzinātu esošo situāciju un veiktu uzlabojumus ilgtspējīga transporta plānošanā un organizēšanā Vidzemes reģionā, Vidzemes plānošanas reģiona speciālisti šī gada jūlijā - augustā aptaujāja 25 vietējās pašvaldības un 439 iedzīvotājus dažādos Vidzemes reģiona pagastos un pilsētās.

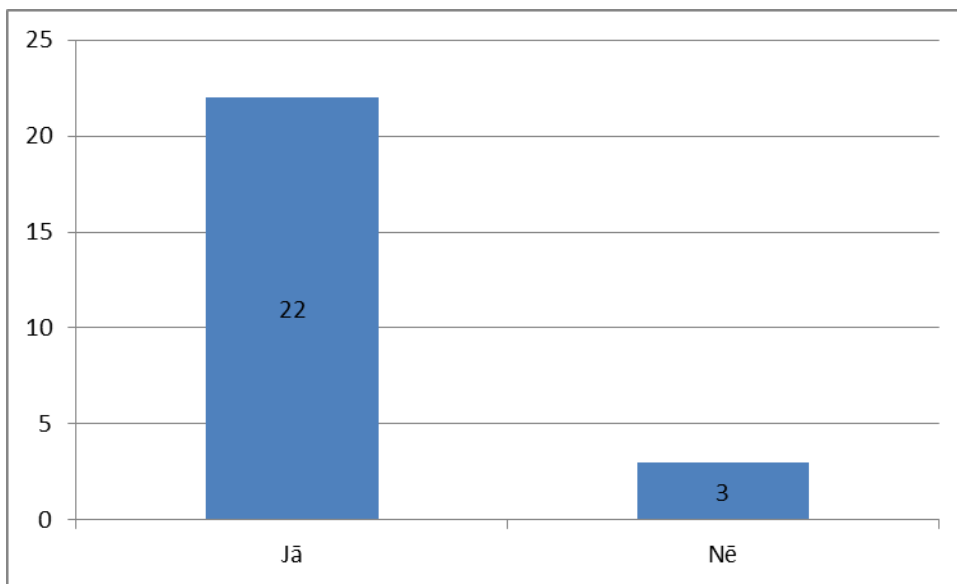
# 1. PAŠVALDĪBU ANKETĒŠANAS PAR TRANSPORTA VAJADZĪBĀM REZULTĀTU ANALĪZE

## 1.1. Pārstāvēto pašvaldību raksturojums

Anketas par transporta vajadzībām aizpildīja 25 novadu pašvaldības, tai skaitā, 22 e-vidē (anketas interneta vietnē) un 3 (Burtnieku, Smiltenes un Raunas novadi) atsūtīja tās kā e - pasta pielikumus. Aptaujā nav iekļauta Beverīnas novada pašvaldība.

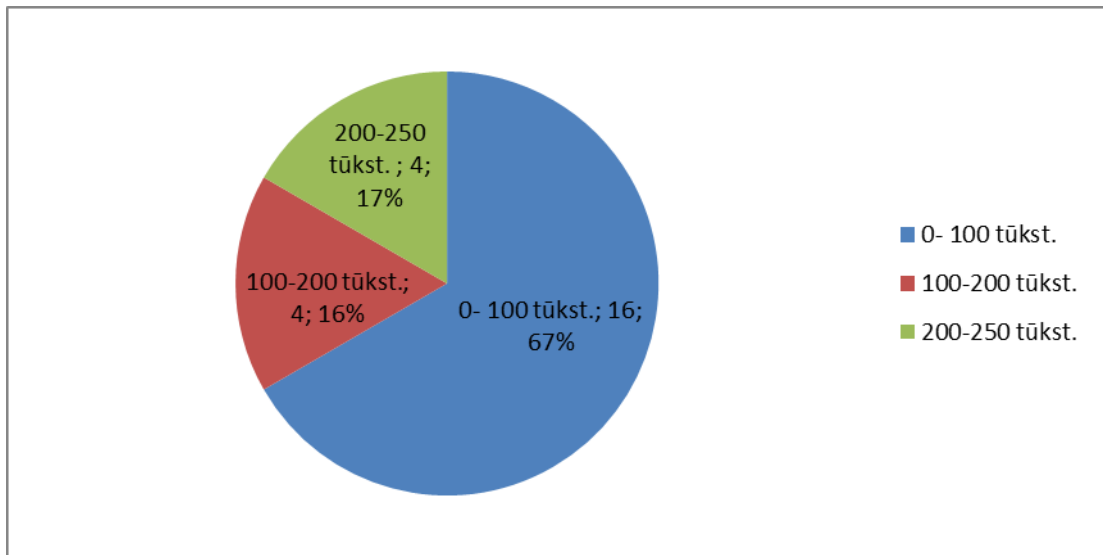
## 1.2. Skolēnu pārvadājumu raksturojums (2. un 3. jaut.)

Uz 2. jautājumu „Vai Jūsu pašvaldībā tiek veikti skolēnu pārvadājumi ar speciāliem „skolēnu” autobusiem?” apstiprinoši atbildēja 22 pašvaldības, bet 3 (Ērgļu un Lubānas novadi un Valmieras pilsēta) - noliedzoši.



1. att. Pašvaldību pārstāvju atbildes uz jautājumu „Vai Jūsu pašvaldībā tiek veikti skolēnu pārvadājumi ar speciāliem „skolēnu” autobusiem?”

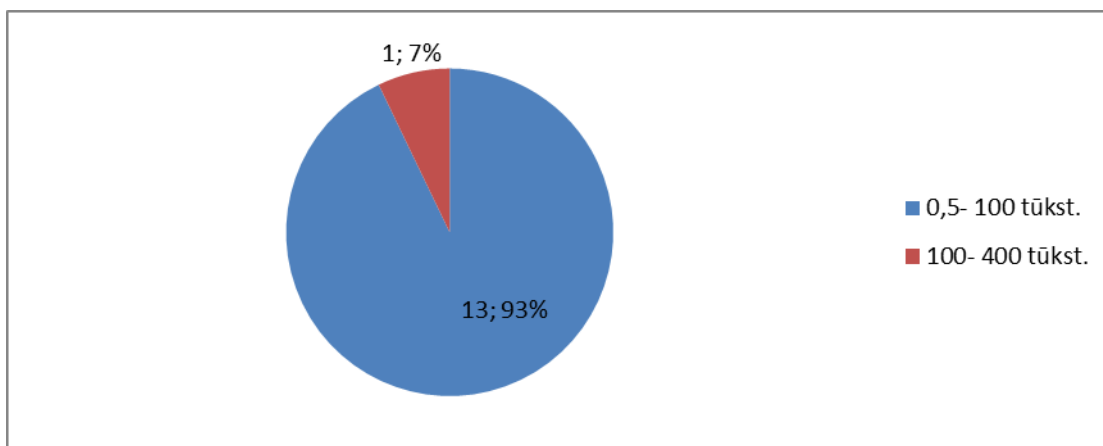
Kā redzams pēc sekojošā 2. attēla, šogad 67 % jeb 16 novadu pašvaldības skolēnu pārvadājumiem plāno tērēt līdz 100 tūkst. eiro un tikai 8 pašvaldības (Amatas, Burtnieku, Vecpiebalgas, Smiltenes, Gulbenes, Alūksnes, Strenču un Madonas novadi) - vairāk nekā 100 tūkst., bet ne vairāk kā 250 tūkst. eiro. (Valmieras pilsēta netērē naudas līdzekļus skolēnu pārvadājumiem un tādēļ šajā grafiskajā attēlā nav iekļauta.)



2. att. Pašvaldību skaita un īpatsvara sadalījums pēc naudas līdzekļu izlietojuma skolēnu pārvadājumiem 2014. gadā, eiro.

### 1.3. Piedalīšanās iedzīvotāju pārvadājumu nodrošināšanā un naudas līdzekļu izlietojuma raksturojums (4. un 5. jaut.)

No tām 15 pašvaldībām, kuras tērē naudas līdzekļus sabiedriskā transporta vajadzībām, lielākā pašvaldību daļa jeb 13 (vai 87%) tērē tikai līdz 100 tūkst. eiro gadā un tikai Alūksnes novadā (102779 eiro) un Valmieras pilsētā (394970 eiro) izlieto vairāk. Sekojošajā grafiskajā attēlā Valmieras pilsēta nav iekļauta.



3. att. Vidzemes novada pašvaldību sadalījums pēc naudas līdzekļu izlietojuma sabiedriskā transporta vajadzībām 2014. gadā, eiro.

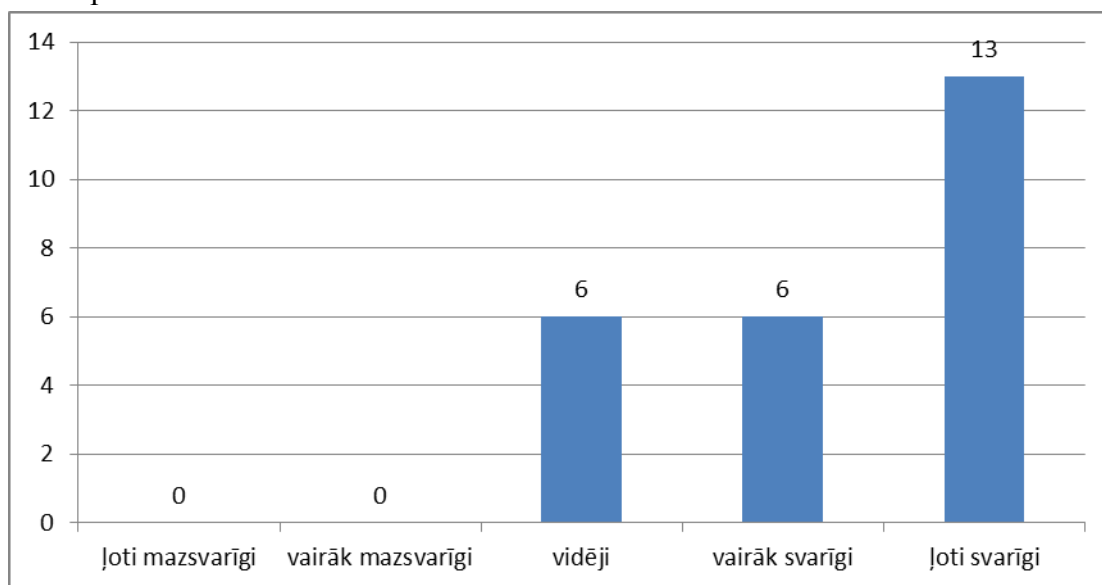
### 1.4. Novērtējuma, vai iedzīvotāji būtu ieinteresēti izmantot TPP pakalpojumu, raksturojums (6. jaut.)

Anketēšanas mērķis bija noskaidrot transporta pēc pieprasījuma (turpmāk tekstā-TTP) nepieciešamību Vidzemes reģionā. Šajā gadījumā būtisks ir **6. jautājums** jeb pašvaldības vadītāju domas par to „vai pašvaldības iedzīvotāji būt ieinteresēti izmantot TTP.” Noliedzoši atbildējuši tikai Apes, Burtnieku, Smiltenes un Vecpiebalgas novadi, Valmieras pilsēta.

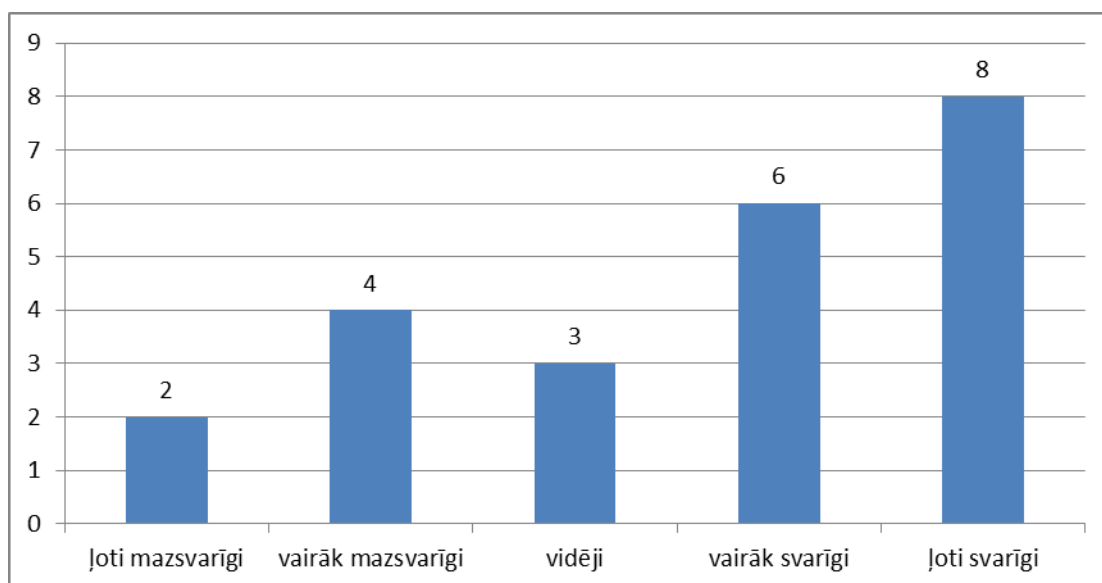
### 1.5. Nosacījumu, lai ieviestu TPP pakalpojumu, novērtējuma raksturojums (7. jaut.)

Ļoti svarīgas ir pašvaldību pārstāvju atbildes uz **7. jautājumu**, novērtējot nosacījumus TTP pakalpojuma ieviešanai.

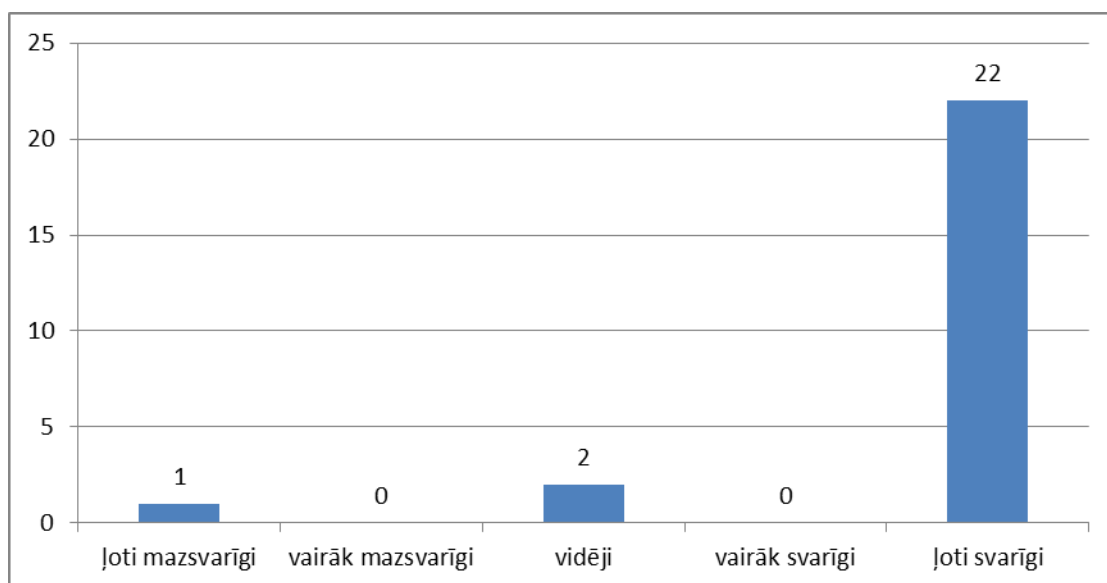
Sekojošie grafiskie attēli ilustrē visu 25 pašvaldību darbinieku atbildes atsevišķi uz katru no nosacījumiem, ievērojot nosacījumu secību aptaujas anketā. Uz vertikālās skals- pašvaldību skaits.



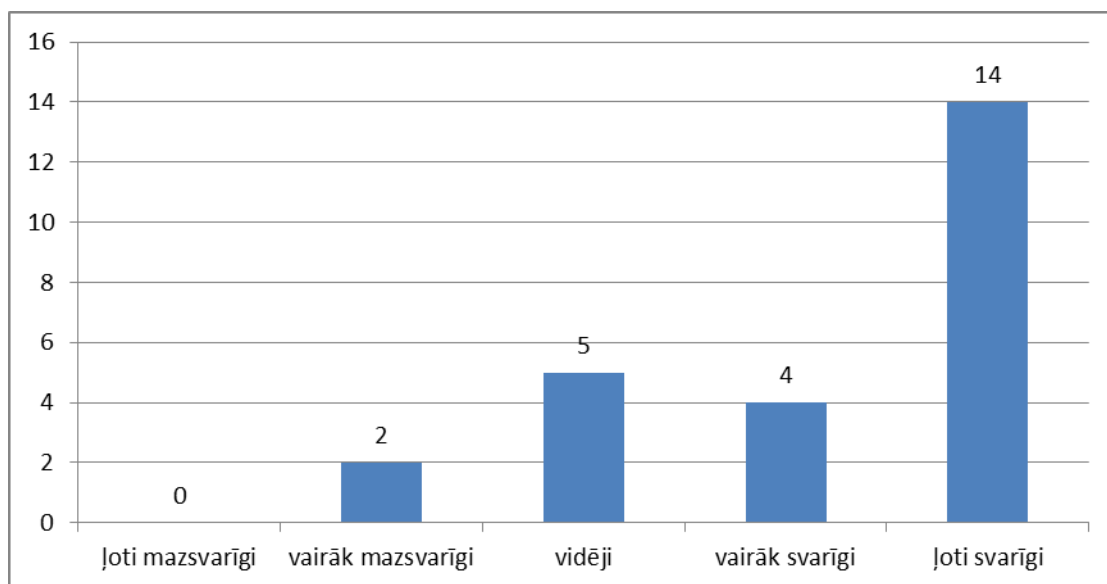
4. att. Pašvaldību atbildes uz jautājumu „Cik svarīgs ir nosacījums „**apkalpojamās teritorijas lielums**”, lai ieviestu TPP pakalpojumu?”



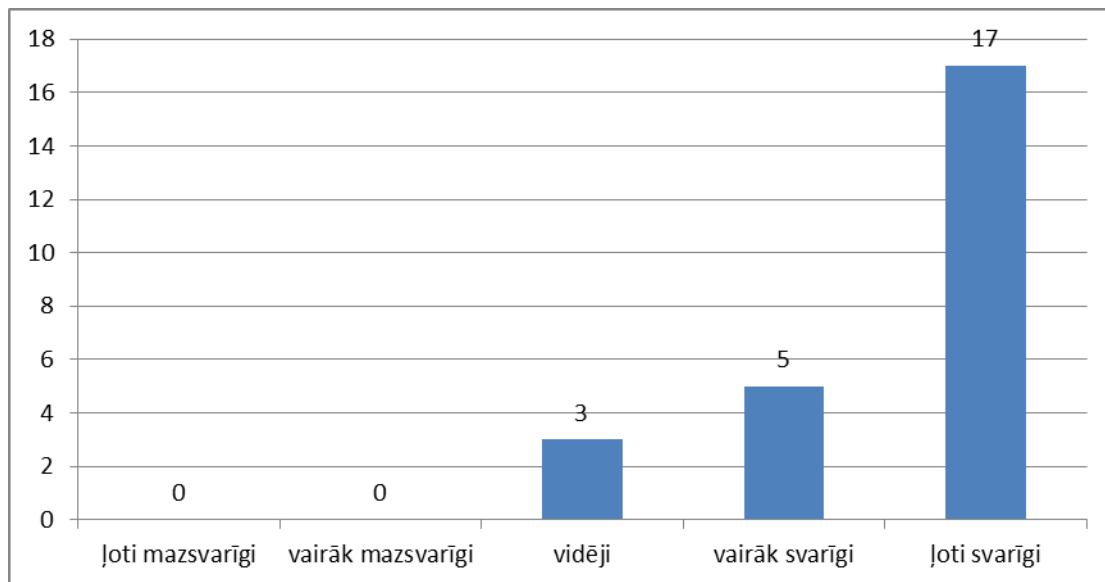
5. att. Pašvaldību atbildes uz jautājumu „Cik svarīgs ir nosacījums „**skolēnu pārvadājumu apvienošana ar TPP**”, lai ieviestu TPP pakalpojumu?



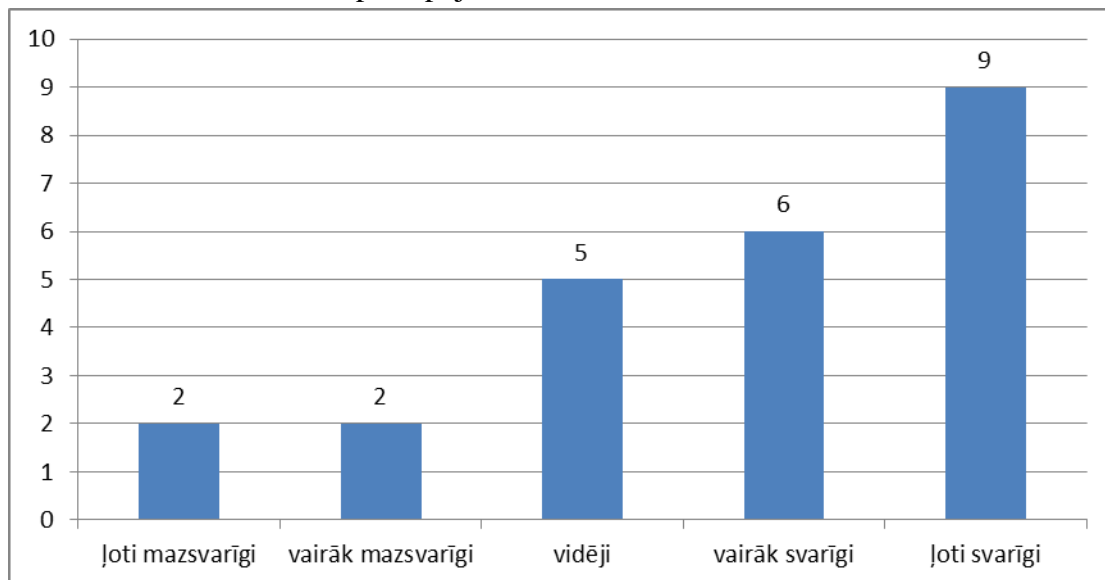
6. att. Pašvaldību atbildes uz jautājumu „Cik svarīgs ir nosacījums „**skaidrs finansēšanas modelis**”, lai ieviestu TPP pakalpojumu?



7. att. Pašvaldību atbildes uz jautājumu „Cik svarīgs ir nosacījums „**TPP juridiskais ietvars (izmaiņas likumdošanā)**”, lai ieviestu TPP pakalpojumu?

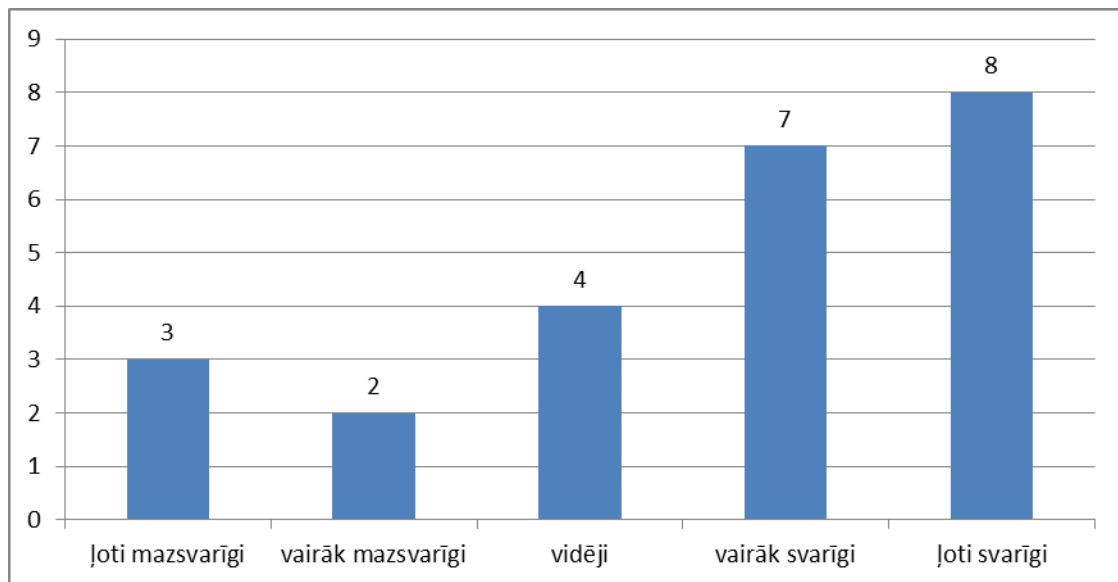


8. att. Pašvaldību atbildes uz jautājumu „Cik svarīgs ir nosacījums „**iedzīvotāju atbalsts**”, lai ieviestu TPP pakalpojumu?”



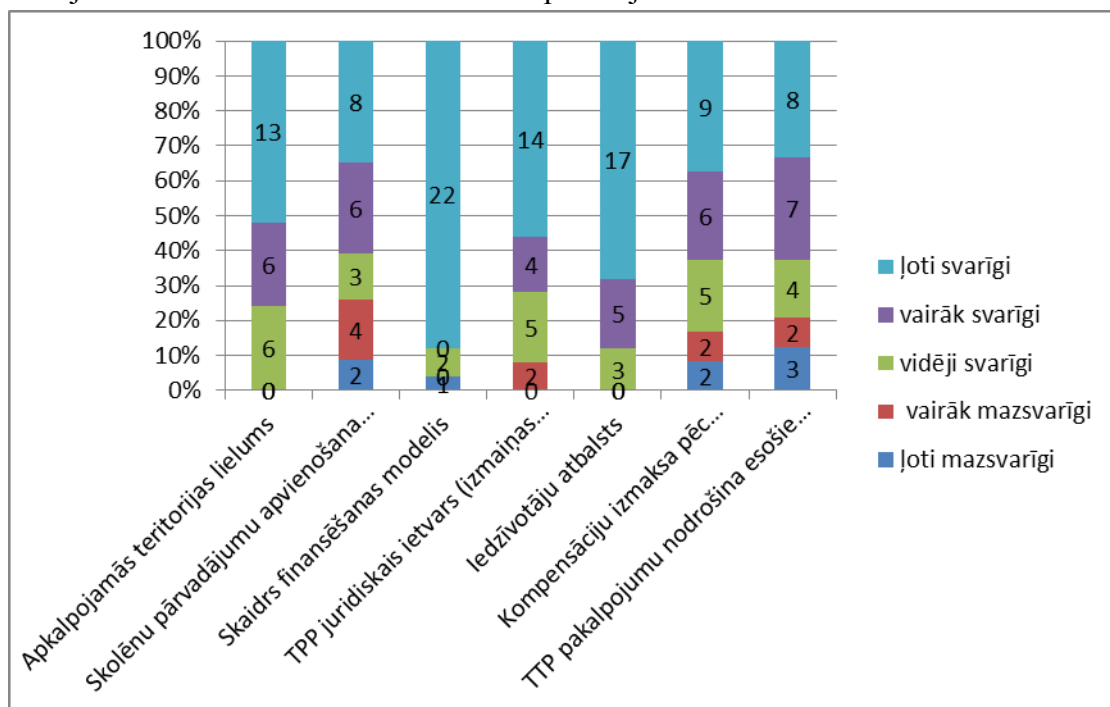
9. att. Pašvaldību atbildes jautājumu „Cik svarīgs ir nosacījums „**kompensāciju izmaksa pēc transporta negadījumiem**”, lai ieviestu TPP pakalpojumu? (Piezīme: Burtnieku novads neatbildēja)“





10. att. Pašvaldību atbildes uz jautājumu „Cik svarīgs ir nosacījums „**TPP pakalpojumu nodrošina esošie pasažieru pārvadāšanas uzņēmumi**”, lai ieviestu TPP pakalpojumu? (Piezīme: Burtnieku novads neatbildēja)

Sekojošais- 13. attēls ir 6. līdz 12. attēlu apvienojums vienā. Analīze seko zem attēla.



11. att. Pašvaldību darbinieku atsevišķu faktoru svarīguma novērtējums nosacījumiem, lai ieviestu TPP pakalpojumu.

Kā redzams 13. att., no 7 aptaujas anketā iekļautajiem TPP pakalpojuma ieviešanas nosacījumiem pārsvarā visi ir ļoti svarīgi vai vairāk svarīgi nekā mazsvarīgi.

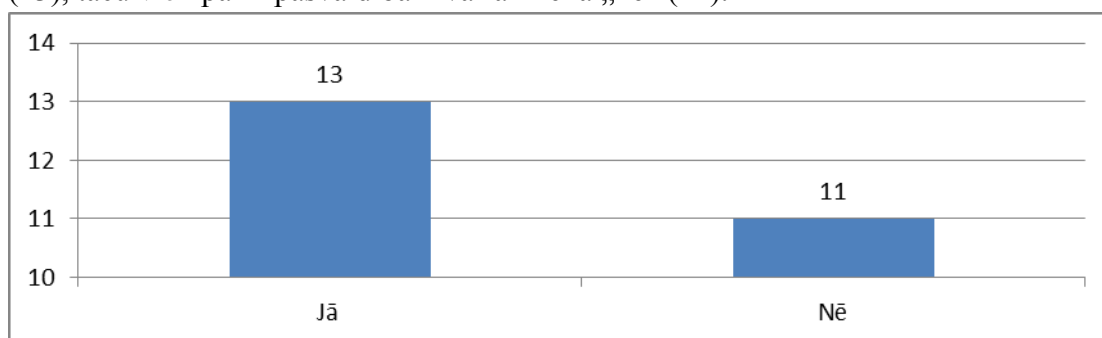
Nav pašvaldību, kuras uzskatītu, ka mazsvarīgs ir apkalpojamās teritorijas lielums un iedzīvotāju atbalsts.

Apkopojot atbildes uz 7. jautājumu, jāsecina, ka 22 no 25 pašvaldībām ļoti svarīgs nosacījums ir skaidrs finansēšanas modelis. Vairāk nekā pusei pašvaldību ļoti svarīgi ir iedzīvotāju atbalsts, TPP juridiskais ietvars (izmaiņas likumdošanā) un apkalpojamās teritorijas lielums.

Bez jau nosauktajiem 7 nosacījumiem pašvaldības drīkstēja norādīt savu- citu variantu. Rūjienas novada pašvaldība kā vidēji svarīgu nosauca „komersantu”, bet Jaunpiebalgas novada pašvaldība, nenorādot svarīgumu, norādīja uz „ceļu stāvokli” kā nosacījumu.

#### 1.6. Piedalīšanās finansēšanā/ līdzfinansēšanā raksturojums (8. un 9. jaut.)

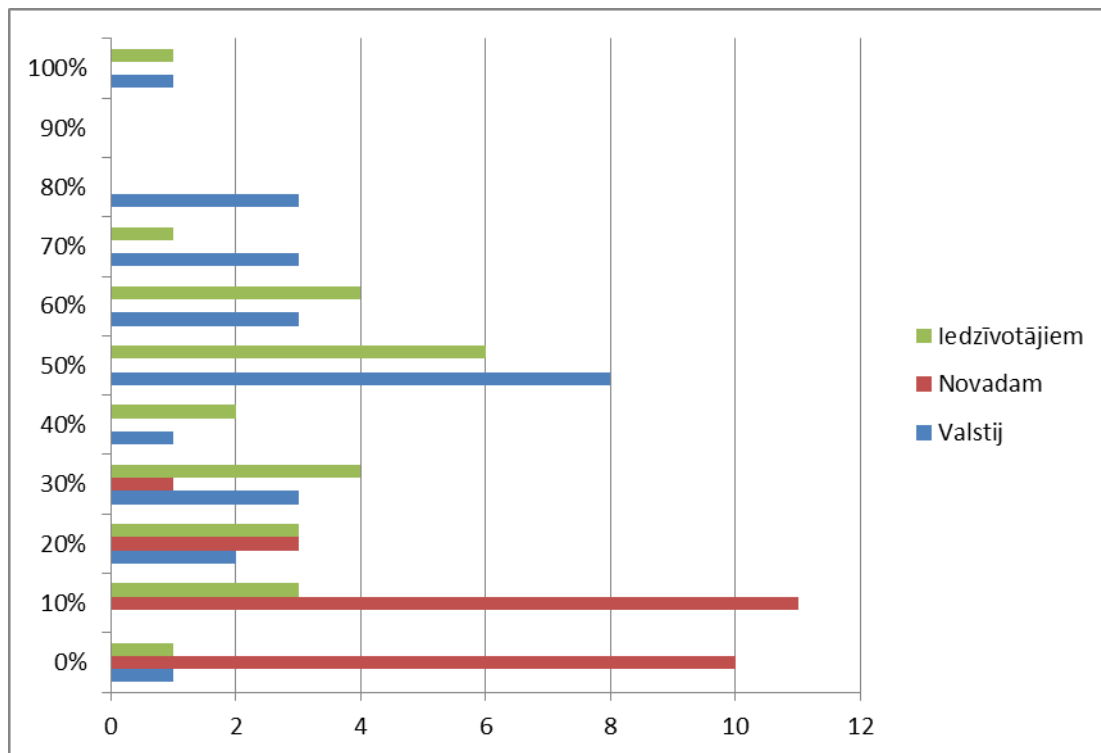
Uz **8. jautājumu** ”Vai Jūsu pašvaldība būtu gatava līdzfinansēt TPP pārvadājumus reti apdzīvotās teritorijās, kur regulārais sabiedriskais transports nekursē/ -tu?” nav atbildējusi Rūjienas pašvaldība. Pārējās 24 pašvaldības ir lielākoties atbildējušas „jā” (13), taču vien par 2 pašvaldībām vairāk nekā „nē” (11).



14. att. Pašvaldību atbildes uz jautājumu, vai tās būtu gatavas līdzfinansēt TPP pārvadājumus reti apdzīvotās teritorijās, kur regulārais sabiedriskais transports nekursē/ -tu.

Piezīme: neatbildēja Rūjienas novads.

**9. jautājums** aptaujas anketā ir „Kam, Jūsaprāt, būtu jāfinansē TPP pakalpojums un cik lielā mērā?” Iespējamie atbilžu varianti: „valstij”, „novadam” un „iedzīvotājiem”. Sekojošajā grafiskajā attēlā uz horizontālās ass- pašvaldību skaits, uz vertikālās- TPP pakalpojuma finansējuma procentuālais sadalījums starp valsti, novadu un pašvaldību pēc novadu pašvaldību ieskatiem.



15. att. Pašvaldību atbildes uz jautājumu „Kam, Jūsaprāt būtu jāfinansē TPP pakalpojums un cik lielā mērā”?

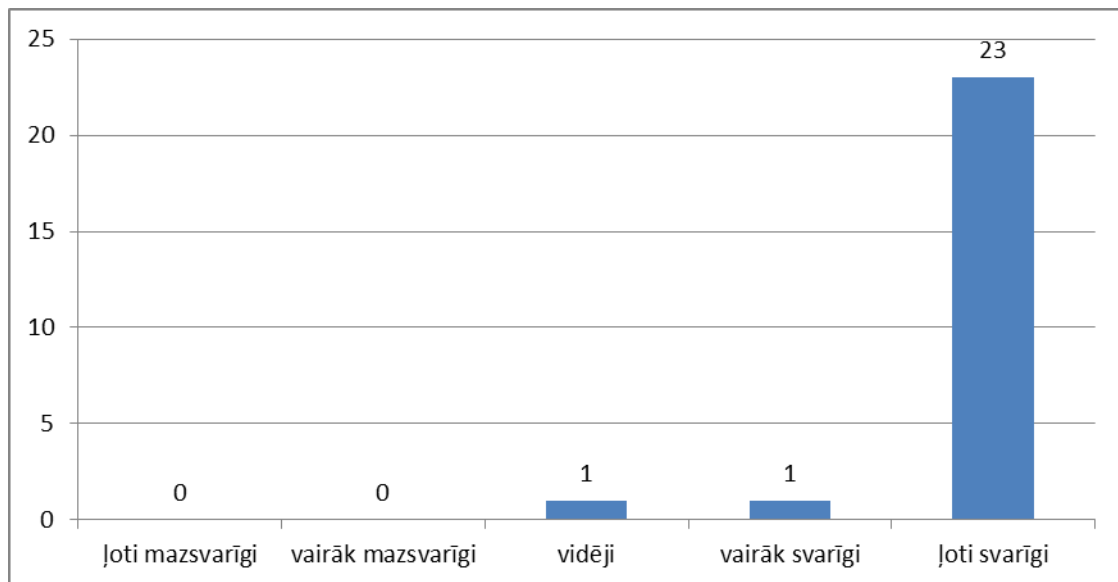
Nav neviena pašvaldība, kas uzskatītu, ka 100% TPP pakalpojumu būtu jāfinansē „novadam”. Visu pašvaldību pārstāvji uzskata, ka pakalpojumu jāfinansē visiem iepriekš nosauktajiem, izņemot 2 novadu pašvaldības.- Vecpiebalgas novada pašvaldība uzskata, pakalpojumu jāfinansē tikai iedzīvotājiem, turpretī Rūjienas novada pašvaldība- tikai valstij.

Pašvaldības lielāko finansējuma daļu TPP nodrošinājumam grib saņemt no valsts (vidēji 52%), mazliet mazāk no iedzīvotājiem (40%) un pašas piedalītos tikai ar 8%.

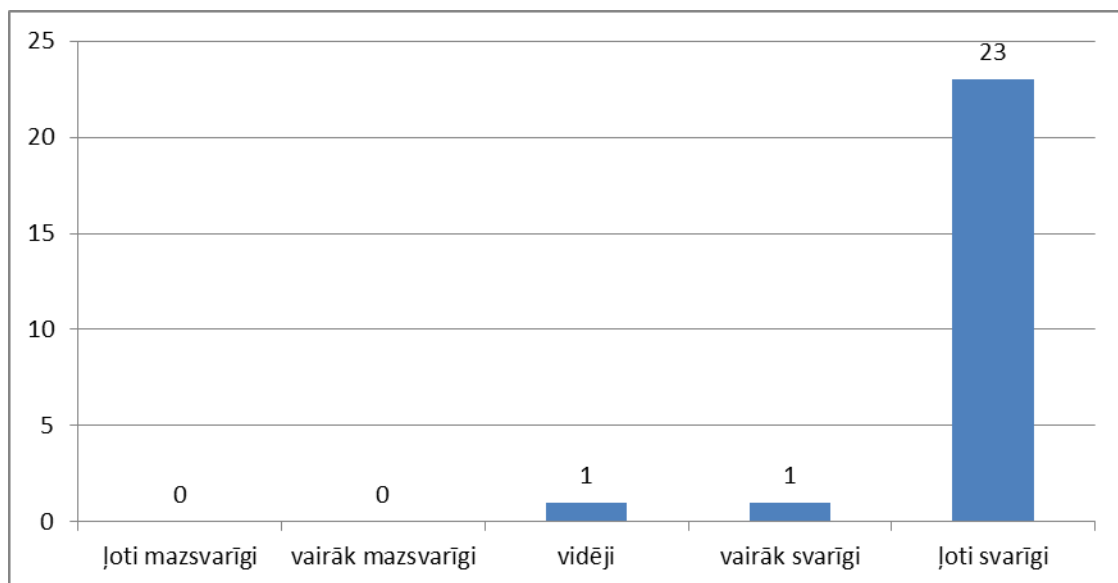
### 1.7. Faktoru, lai ieviestu TPP pakalpojumu, svarīguma novērtējumu raksturojums (10. jaut.)

**10. jautājumā** pašvaldību pārstāvjiem bija iespēja iejusties savu teritoriju iedzīvotāju lomā un atbildēt uz jautājumu „Ja ieviestu TPP, tad cik, Jūsaprāt, svarīgi iedzīvotājiem būtu šādi faktori?”

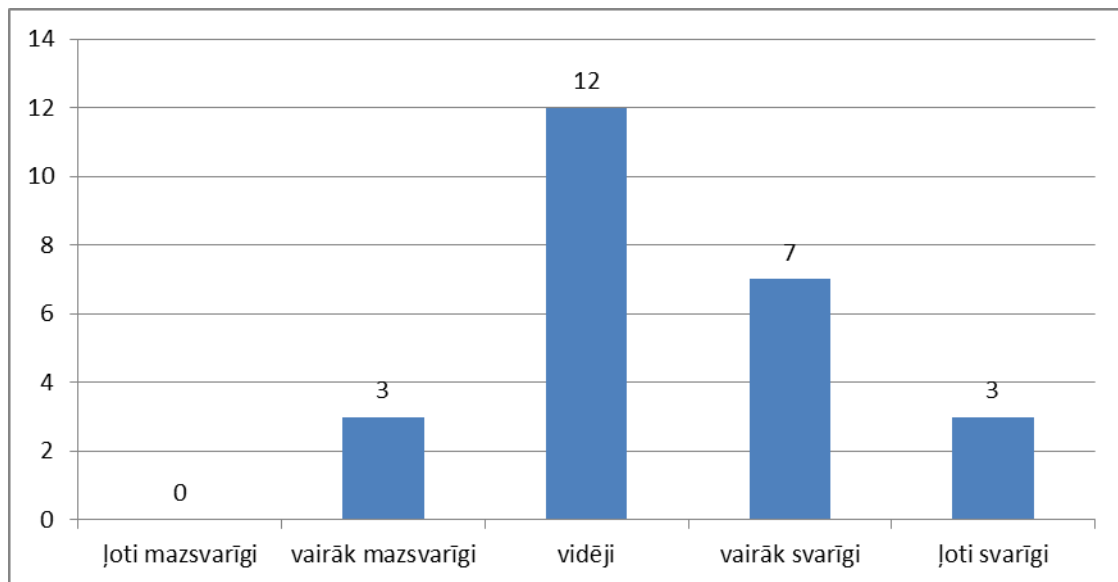
Sekojošie grafiskie attēli ilustrē 25 pašvaldību vērtējumus katram anketā ietvertajam faktoram, saglabājot faktoru secību. Uz vertikālās skalas- pašvaldību skaits.



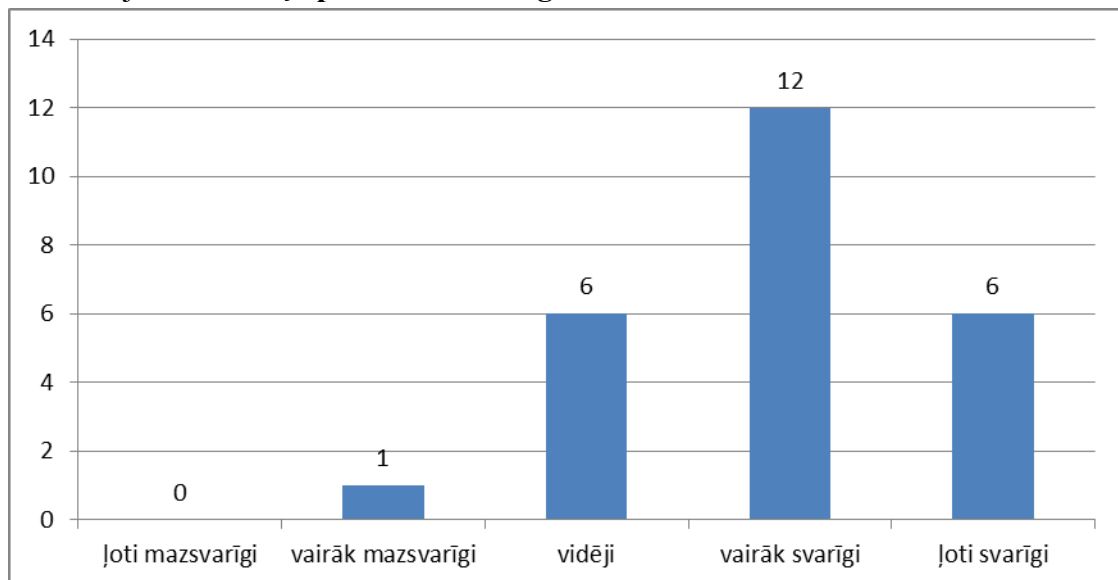
16. att. Pašvaldību atbildes jautājumu „Ja ieviestu TPP pakalpojumu, cik svarīga iedzīvotājiem būtu **maksa par braucienu?**”



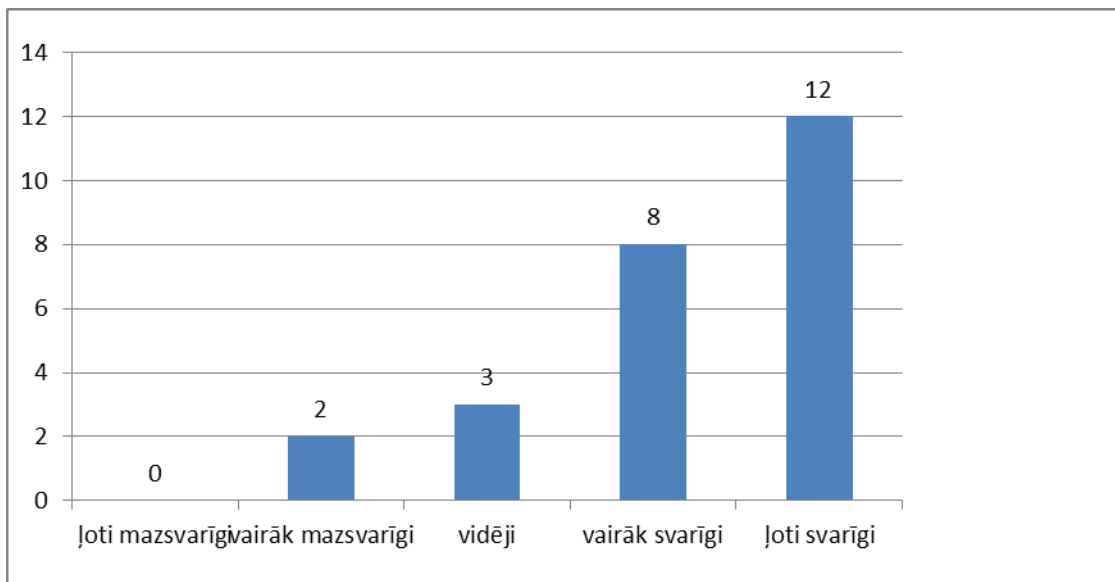
17. att. Pašvaldību atbildes jautājumu „Ja ieviestu TPP pakalpojumu, cik svarīga iedzīvotājiem būtu **iespējamība nokļūt vēlamajā vietā?**”



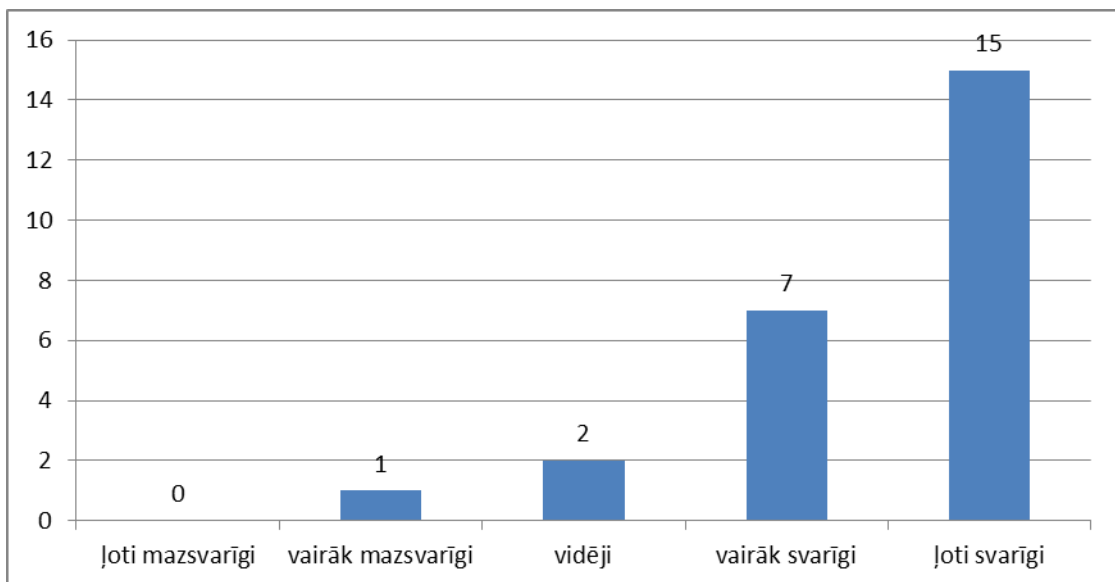
18. att. Pašvaldību atbildes jautājumu „Ja ieviestu TPP pakalpojumu, cik svarīgs iedzīvotājiem būtu **ceļā pavadītā laika ilgums?**”



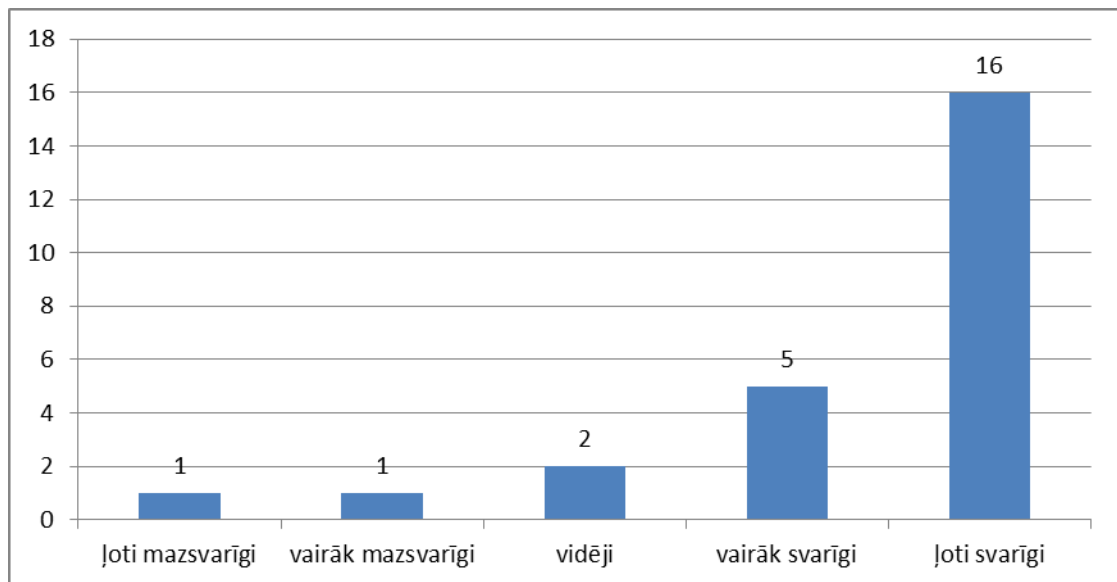
19. att. Pašvaldību atbildes jautājumu „Ja ieviestu TPP pakalpojumu, cik svarīgs iedzīvotājiem būtu **brauciena rezervācijas laiks (piemēram, līdz 2 dienām pirms brauciena jāveic rezervācija)?**”



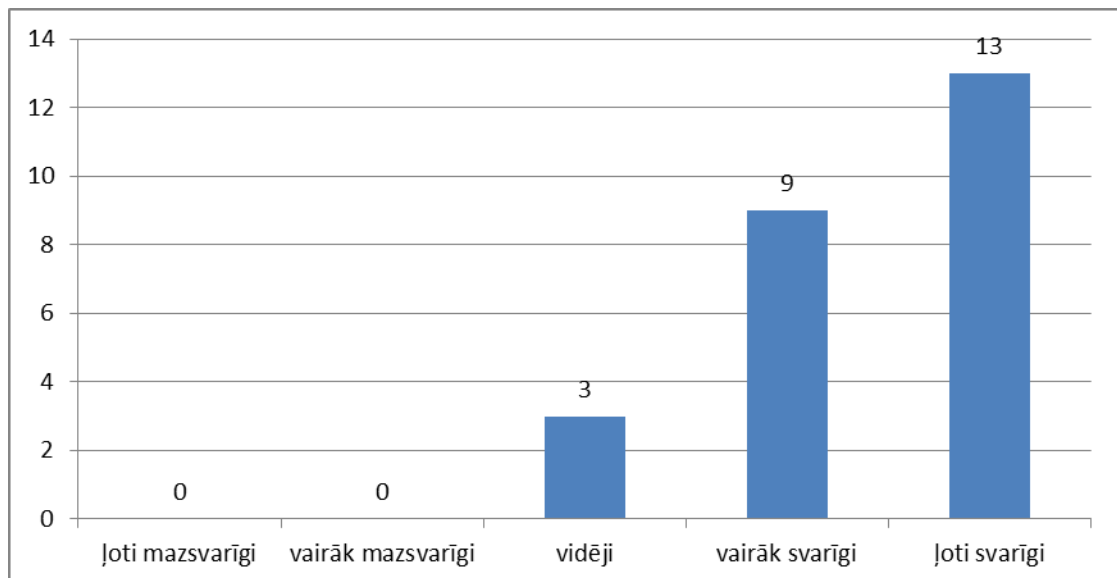
20. att. Pašvaldību atbildes jautājumu „Ja ieviestu TPP pakalpojumu, cik svarīga iedzīvotājiem būtu **drošība (autobusa tehniskais stāvoklis, uzticamība šoferim)?**”



21. att. Pašvaldību atbildes jautājumu „Ja ieviestu TPP pakalpojumu, cik svarīga iedzīvotājiem būtu **novada centra sasniedzamība?**”

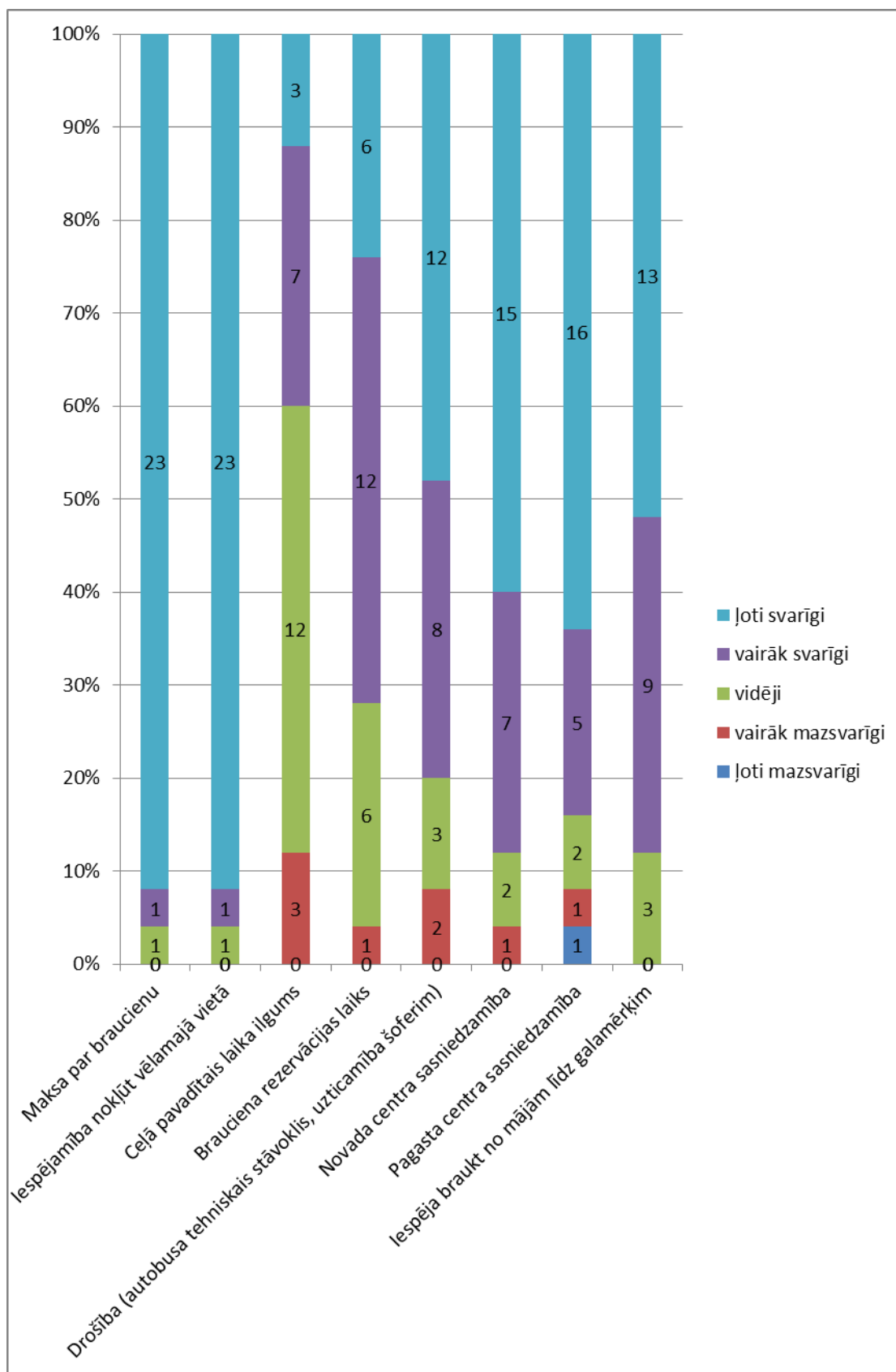


22. att. Pašvaldību atbildes jautājumu „Ja ieviestu TPP pakalpojumu, cik svarīga iedzīvotājiem būtu **pagasta centra sasniedzamība**?”



23. att. Pašvaldību atbildes jautājumu „Ja ieviestu TPP pakalpojumu, cik svarīga iedzīvotājiem būtu **iespēja braukt no mājām līdz galamērķim**?”

Iepriekš atsevišķos attēlos ilustrētie 8 faktori apvienoti vienā- sekojošajā grafiskajā attēlā un zem tā sekojošajā analīzē.



24. att. Iedzīvotājiem svarīgo faktoru novērtējums TPP pakalpojuma ieviešanas gadījumā pašvaldību darbinieku vērtējumā.

Gandrīz visu (23 no 25) pašvaldību pārstāvji uzskata, ka ļoti svarīgi faktori ir maksa par braucienu un iespējamība nokļūt vēlamajā vietā. Vairāk nekā puse pašvaldību par ļoti svarīgiem faktoriem atzīmējuši arī pagasta centra sasniedzamību (16), novada



centra sasniedzamību (15), iespēju braukt no mājām līdz galamērķim (13). Gandrīz puse pašvaldību (12) domā, ka ļoti svarīga ir drošība jeb autobusa tehniskais stāvoklis un uzticamība šoferim. 12 pašvaldību darbinieki kā vidēji svarīgu atzīmējuši ceļā pavadītā laika ilgumu.

Vērā ņemamas ir atsevišķu pašvaldību pārstāvju piezīmes, ko bija iespējams atzīmēt, e- vides anketas vietnē aizpildot aptaujas anketu.

Piemēram, Lubānas novads: „Devītajā jautājumā ielikām % sadalījumu 50:50, bet % sadalījums ir atkarīgs no tā, kādas tiek apstiprinātas biļešu cenas par braucienu un kāda ir katra brauciena pašizmaksa. Katrs maršruts būs citāds. Uzskatām, ka jāfinansē pakalpojums ir arī pašiem iedzīvotājiem, respektīvi, jāmaksā par braucienu - brauciena biļete, un starpību, ja biļetes cena ir pārāk liela, jākompensē valstij.”

Vecpiebalgas novads: „Paši saprotiet, ka iedzīvotāju viedoklis nav zināms, tas ir mans viedoklis.”

Gulbenes novads: „Lielākā šī pasākuma problēma būtu iedzīvotāju skaits nomalēs, kam būtu šī transporta nepieciešamība. Iespējams, jādomā par vieglajiem transportlīdzekļiem šī pakalpojuma sniegšanai.”

Alūksnes novads: „Šobrīd nav skaidrs, vai autobusu kā taksis drīkstēs izsaukt 1 cilvēks, vai būs noteikts kaut kāds braucēju minimums. Nav skaidrs, vai cilvēks maksās kā sabiedriskajā transportā biļetes cenu vai segs noteiktu daļu no brauciena pilnas pašizmaksas (vismaz), par peļņas daļu nerunājot. Ja nav skaidri kritēriji, kad un kādos gadījumos varēs izsaukt autobusu kā taksi, tad gandrīz neiespējami kaut cik precīzi ieplānot līdzekļus zaudējumu segšanai. Drīzāk ir jāizdara grozījumi normatīvajos aktos, kas ļautu pašvaldībai ar saviem autobusiem, kuriem šobrīd ir pašpārvaldījumu licence, veikt arī bezpeļņas komercpārvaldījumus no tādām vietām un tādos laikos, kad nav sabiedriskā transporta.”

Un visbeidzot Valkas novada novēlējums: „Lai ideju izdodas realizēt dzīvē.”

## 2. IEDZĪVOTĀJU ANKETĒŠANAS PAR TRANSPORTA VAJADZĪBĀM REZULTĀTU ANALĪZE

Lai apzinātu esošo situāciju un veiktu uzlabojumus ilgtspējīga transporta plānošanā un organizēšanā Vidzemes reģionā, Vidzemes plānošanas reģiona Sabiedriskā transporta un Attīstības un projektu nodaļas darbinieki šī gada jūlijā- augustā aptaujāja **439 iedzīvotājus dažādos Vidzemes reģiona pagastos un pilsētās.**

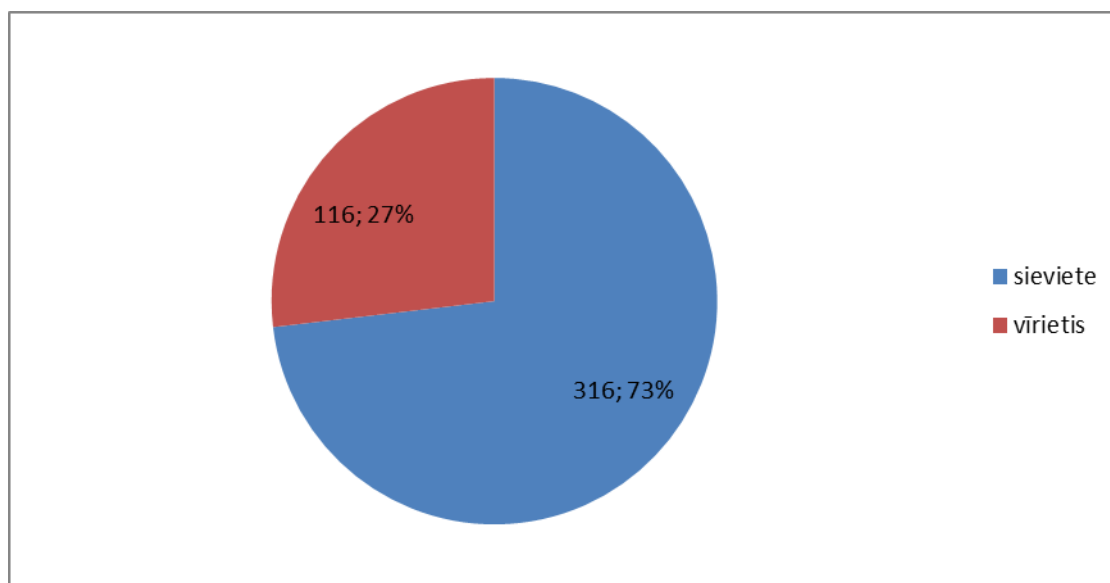
203 iedzīvotāji aizpildīja aptaujas anketu īpaši izveidotā vietnē e- vidē, bet 236 iedzīvotājus šajā projektā iesaistītie darbinieki aizbrauca satikt un aptaujāja klātienē.

Ir aptaujāti iedzīvotāji no 23 Vidzemes reģiona novadiem. **Aptaujā neiekļāvās/netika iekļauti Beverīnas, Ērgļu un Varakļānu novadu iedzīvotāji.**

Aptaujas anketu e- vides vietnē bija atraduši un uz aptaujas anketas jautājumiem atbildējuši arī 11 iedzīvotāji no Rīgas reģiona (2 no Braslavas pagasta, 4 no Brīvzemnieku pagasta un 2 no Staiceles pilsētas jeb no Alojās novada; viens no Liepupes pagasta jeb Salacgrīvas novada un 2 no Siguldas pilsētas (arī novada). Arī šo iedzīvotāju atbildes ir iekļautas kopsavilkumos.

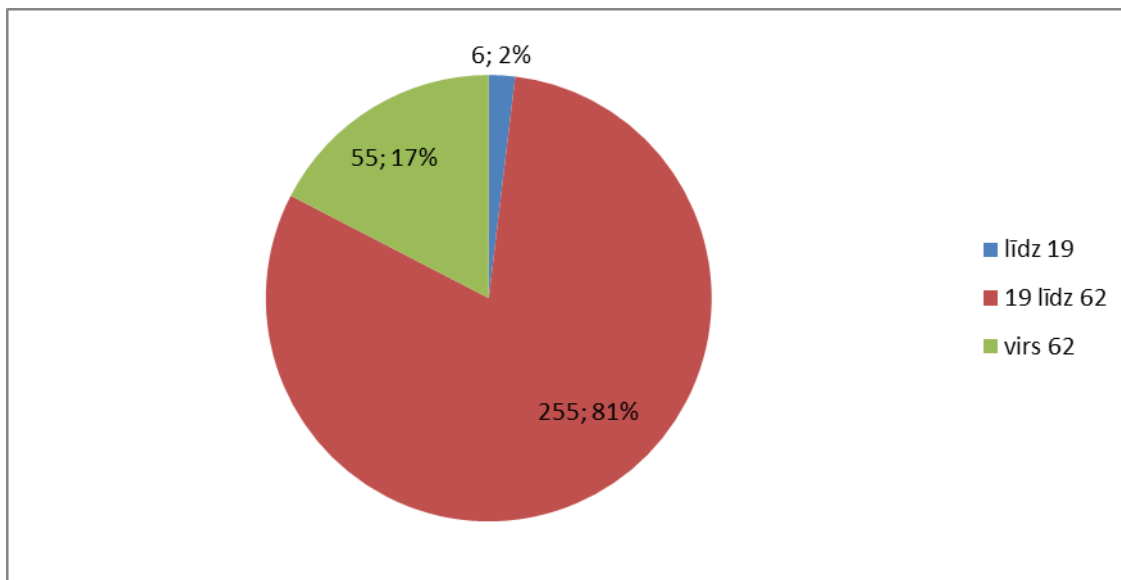
### 2.1. Aptaujāto iedzīvotāju raksturojums (14.- 17. jaut.)

No aptaujātajiem 439 respondentiem savu dzimumu un vecumu uzrādīja 432 iedzīvotāji.

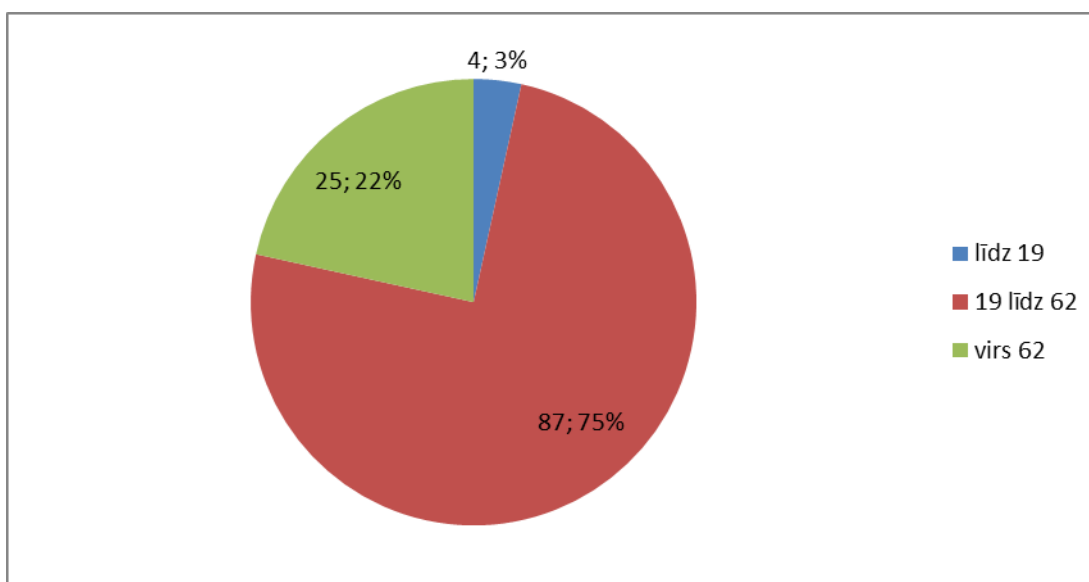


25. att. Aptaujā piedalījušos iedzīvotāju sadalījums **pēc dzimuma**, skaits un īpatsvars (pēc atbildēm uz **14. jautājumu**).

Gandrīz  $\frac{3}{4}$  jeb 73% aptaujāto bija sievietes, ievērojami mazāk- 116 jeb 27% vīriešu.



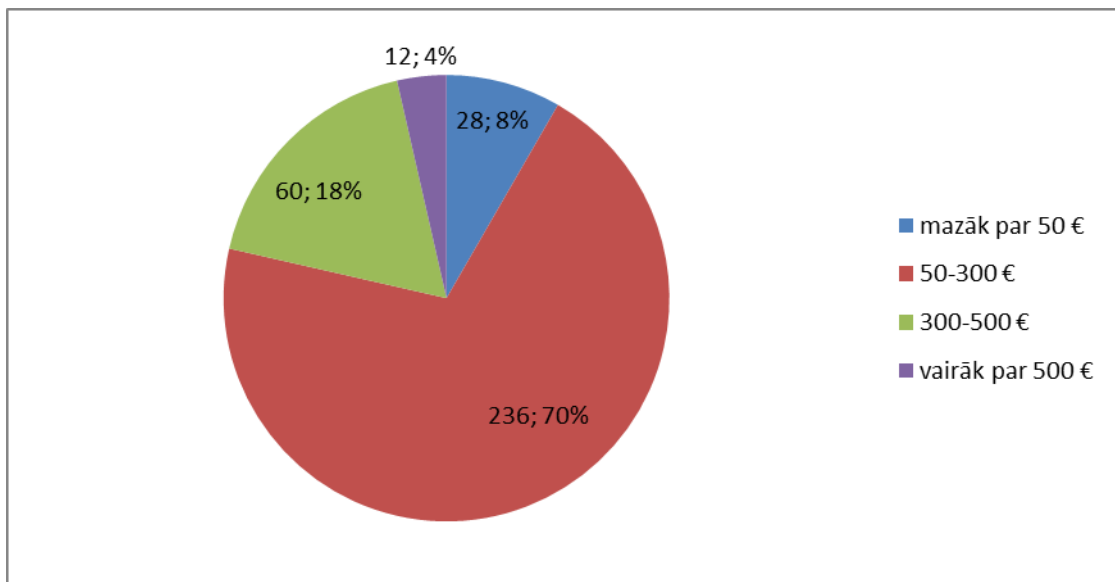
26. att. Aptaujā piedalījušos **sieviešu** sadalījums pēc vecuma, skaits un īpatsvars (pēc atbildēm uz 14. un **15. jautājumam**).



27. att. Aptaujā piedalījušos **vīriešu** sadalījums pēc vecuma, skaits un īpatsvars (pēc atbildēm uz 14. un **15. jautājumam**).

Kā vīriešu, tā sieviešu grupās dominē „vidējais” vecums jeb no 19 līdz 62 gadiem (pilngadības un darbības vecums). Tika aptaujātas arī 6 sievietes un 4 vīrieši līdz 19 gadu (neieskaitot) vecumam.

19 līdz 62 gadu vecumā mazliet vairāk (pēc īpatsvara) anketētas sievietes, bet virs 62 gadu vecumam- vīrieši.

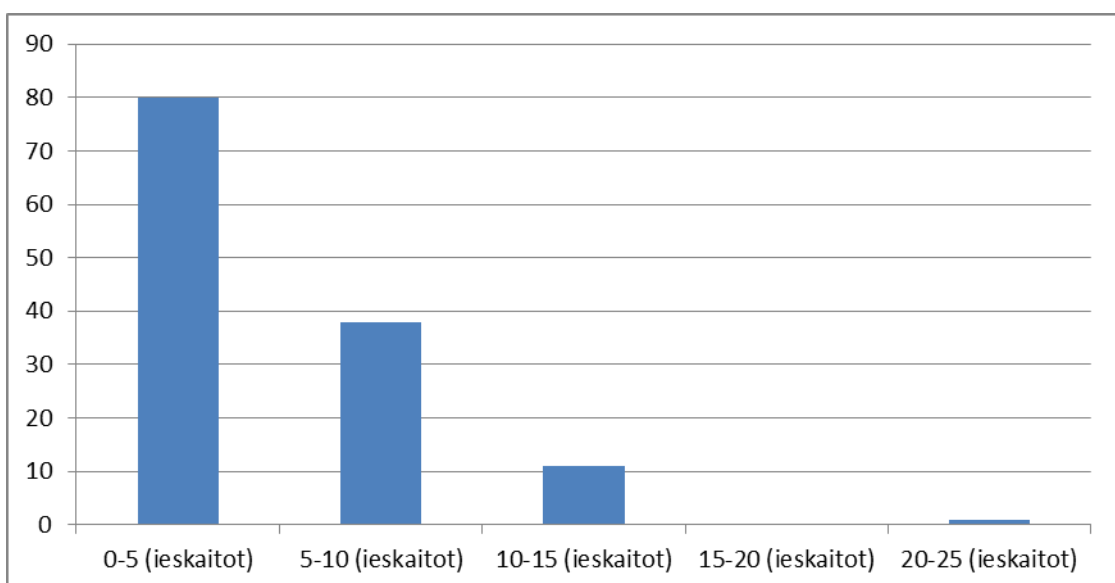


28. att. Respondentu sadalījums pēc **vidējiem ienākumiem** mēnesī uz vienu mājsaimniecības locekli (pēc atbildēm uz anketas **17. jautājumu**), skaits un īpatsvars.

Kā redzams 28. attēlā, aptaujātie iedzīvotāji lielākoties (236 atbildētāji jeb 70%) dzīvoja mājsaimniecībās, kur mēneša vidējais ienākums uz vienu personu bija 50 līdz 300 eiro. Tikai 4% jeb 12 iedzīvotāju ģimenēs ienākumi bija lielāki- virs 500 eiro. Tajā pašā laikā vairāk kā divtik aptaujātajiem bija par 50 eiro mazāki ienākumi uz vienu mājsaimniecības locekli (28 jeb 8%).

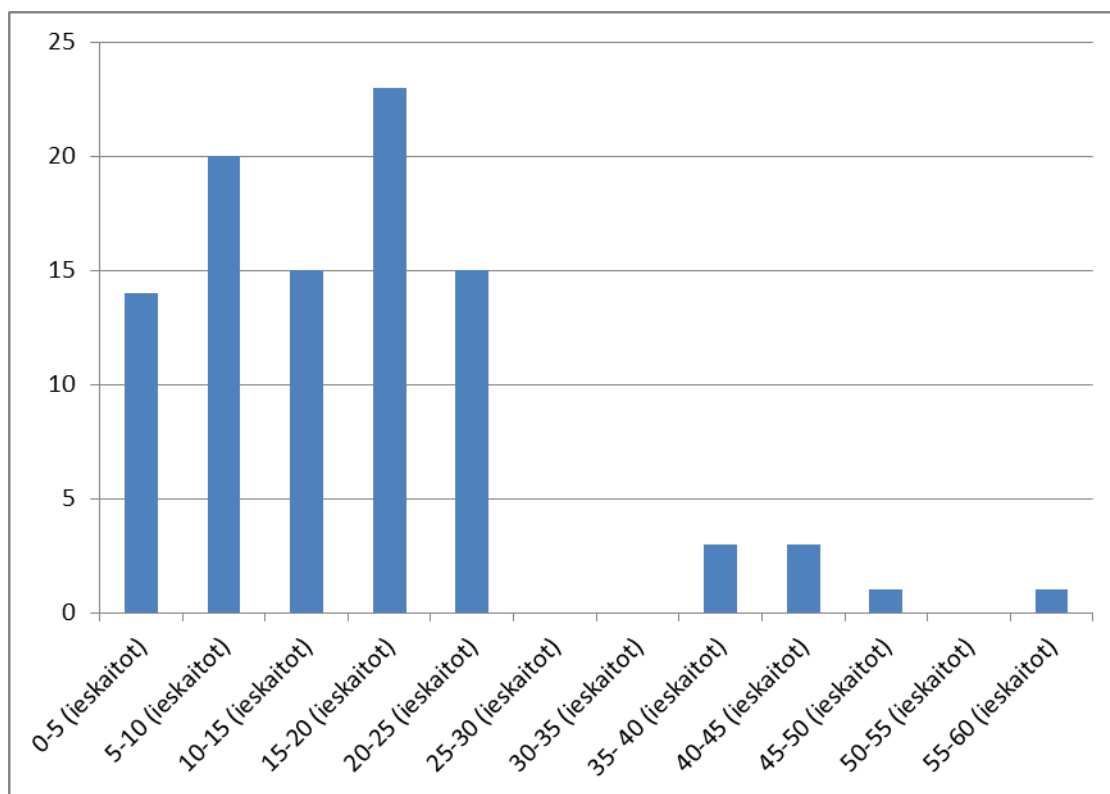
## 2.2. Dzīvesvietas attāluma no pagasta un novada centriem raksturojums (1. jaut.)

Uz **1.1. jautājumu** „Cik tālu Jūs dzīvojat no pagasta centra?” atbildēja 130 respondenti. No pagasta centra aptaujātie dzīvoja no mazāk kā kilometra līdz 25 km (vidēji 5,4 km).



29. att. Respondentu sadalījums pēc attāluma, cik viņi dzīvoja tālu no pagasta centra.

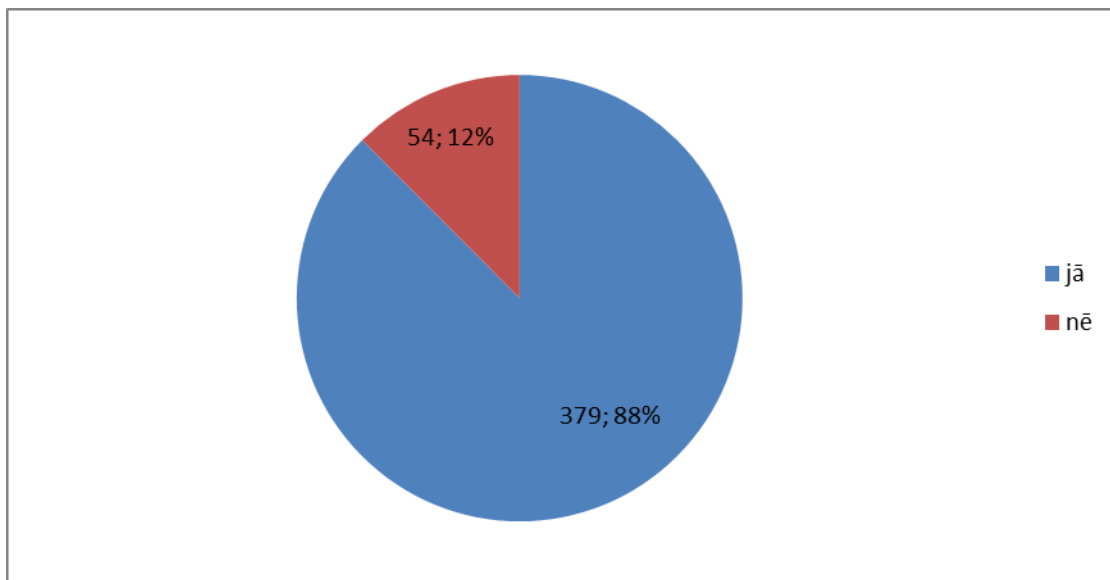
Uz **1.2. jautājumu** „Cik tālu Jūs dzīvojat no novada centra?” atbildēja 125 respondenti.



30. att. Respondentu sadalījums pēc attāluma, cik viņi dzīvoja tālu no novada centra.

### **2.3. Informētības par sabiedriskā autobusa kustības grafiku dzīvesvietas tuvumā raksturojums (2. jaut.)**

2. **jautājums** aptaujas anketās bija „Vai Jums ir zināms sabiedriskā transporta kustības grafiks Jūsu dzīves vietas tuvumā?”/ „Vai Jūs esat informēts par sabiedriskā autobusa kustības grafiku Jūsu dzīves vietas tuvumā?” Uz to atbildēja 433 respondenti ar „jā” vai „nē”.



31. att. Respondentu sadalījums pēc **informētības par sabiedriskā autobusa kustības grafiku** viņu dzīves vietas tuvumā, skaits un īpatsvars.

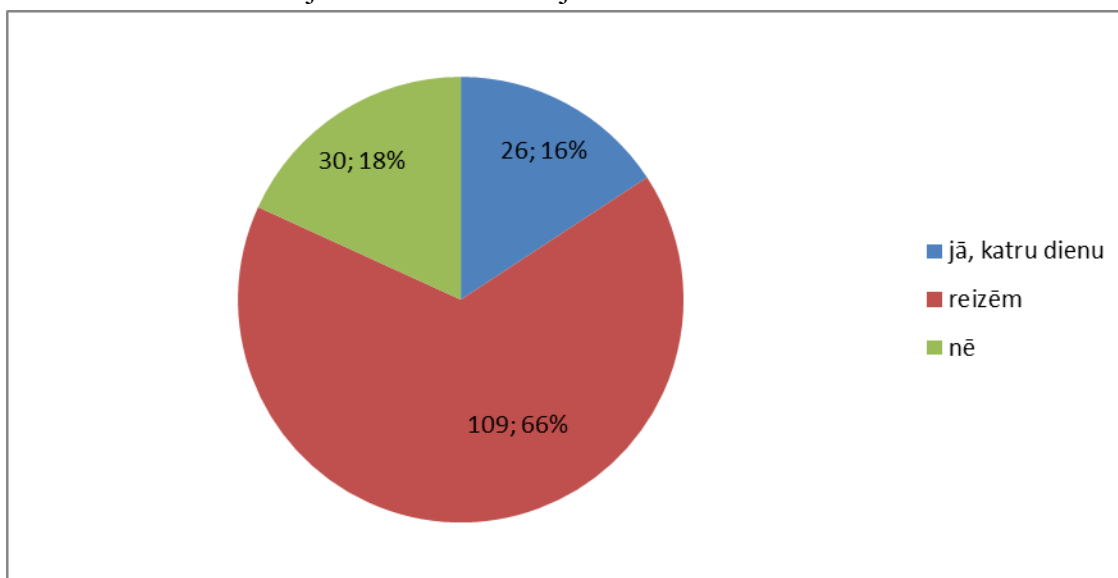
Pēc ilustrācijas jāsecina, ka samērā liela daļa (54 jeb 12%) nav informēta par sabiedriskā autobusa kustības grafiku.

#### 2.4. Dažādu transporta līdzekļu, to izmantošanas biežuma raksturojums (3. jaut.)

Ar **3. jautājumu** pētījuma autori vēlējās noskaidrot, kādus transportlīdzekļu veidus un cik bieži respondents un viņa ģimenes locekļi izmanto. Drīkstēja atzīmēt vairākus atbilžu variantus, kā arī atbilžu variantus papildināt ar „cits”.

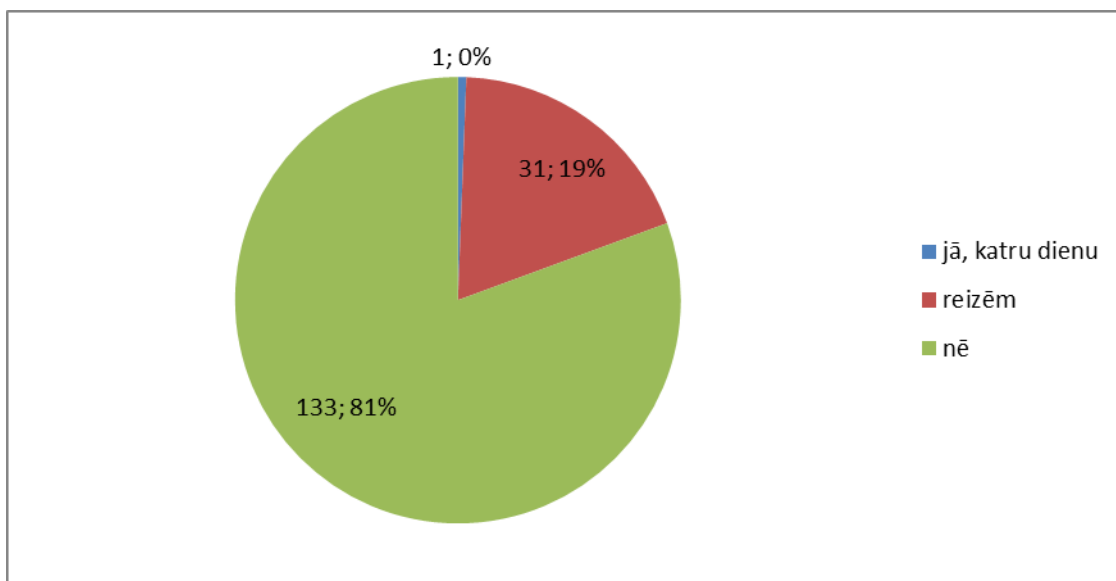
Uz šo jautājumu pilnīgi atbildēja 165 respondenti.

Maršruta autobusa lietojumu raksturo sekojošais attēls.



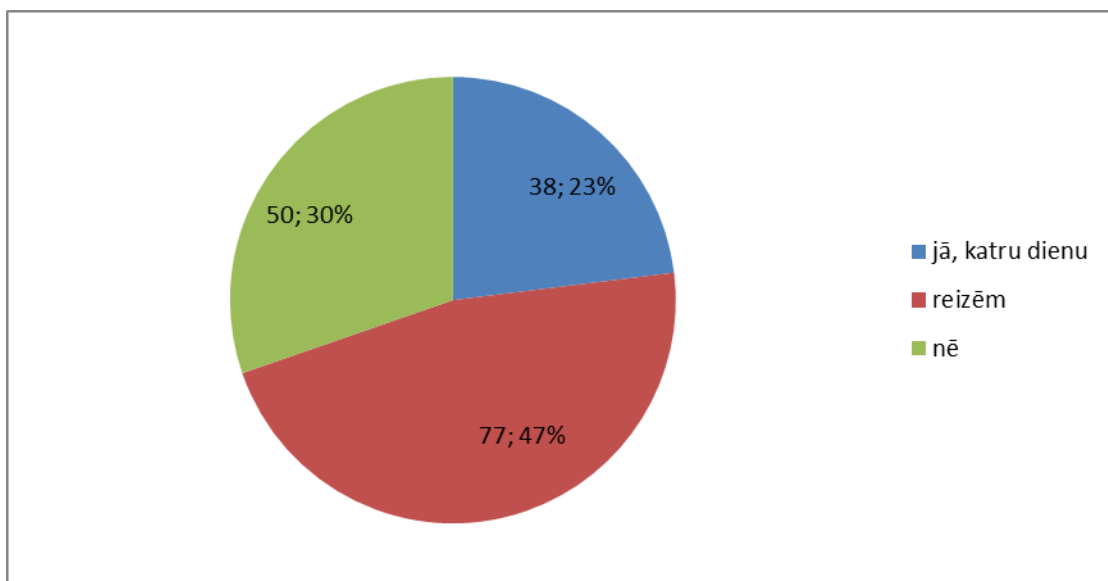
32. att. Respondentu sadalījums pēc atbildēm uz jautājumu, cik bieži viņi un viņu ģimenes locekļi lieto **maršruta autobusu**, skaits un īpatsvars.

Uz galējām atbildēm „jā, katru dienu” un „nē” atbildēja līdzīgi- pa attiecīgi 26 un 30 aptaujātajiem. Dominē atbilde „reizēm”. Maršruta autobusu reizēm lietoja 66% iedzīvotāju.



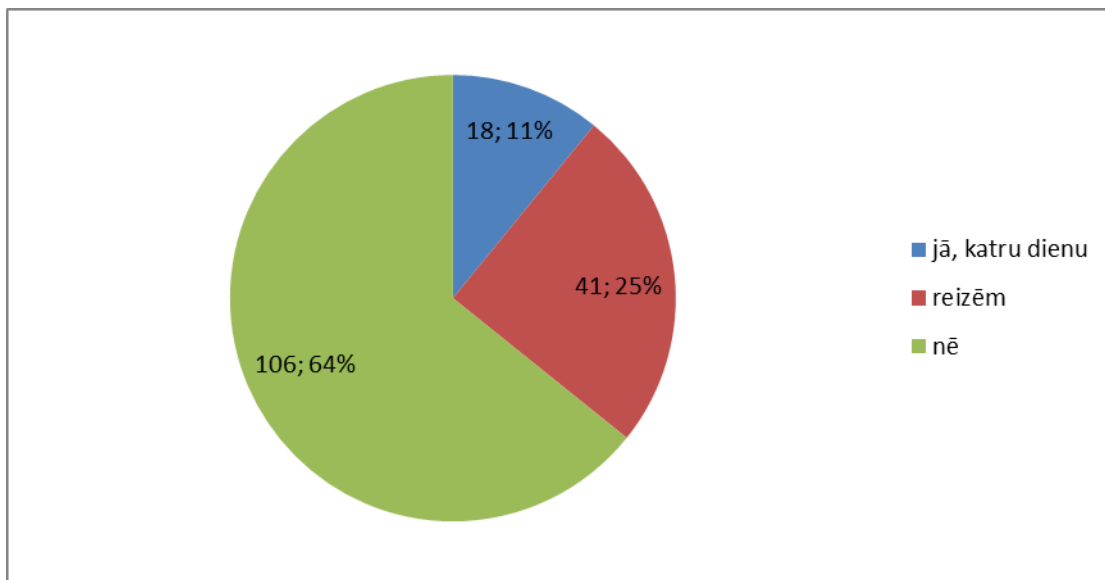
33. att. Respondentu sadalījums pēc atbildēm uz jautājumu, cik bieži viņi un viņu ģimenes locekļi lieto **taksometru**, skaits un īpatsvars.

Tikai viens respondents to lietoja katru dienu. Ievērojami lielākā daļa- 133 iedzīvotāji jeb 81%- to nelietoja.



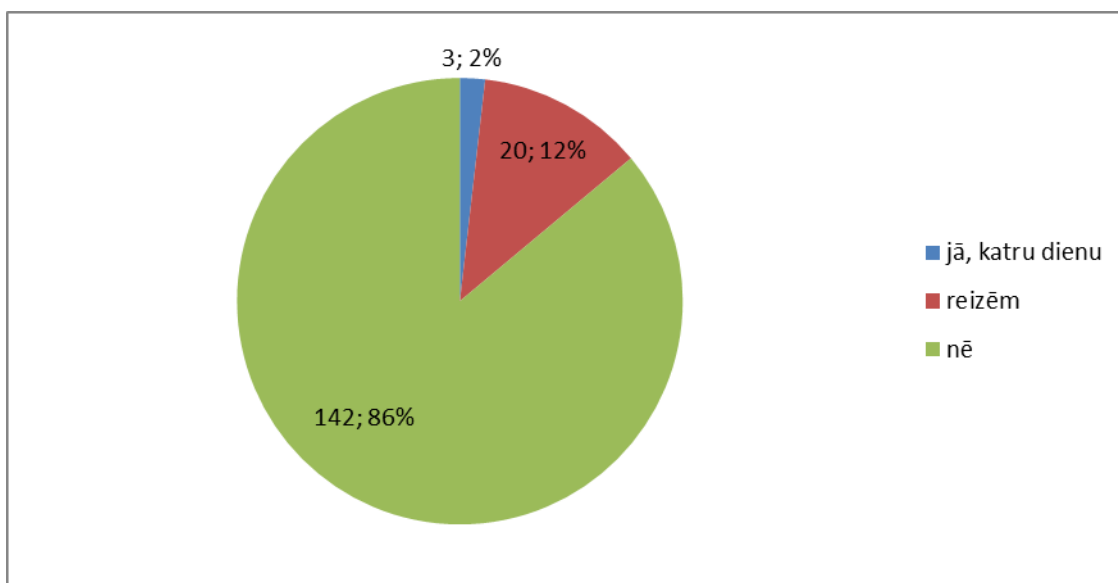
34. att. Respondentu sadalījums pēc atbildēm uz jautājumu, cik bieži viņi un viņu ģimenes locekļi lieto **velosipēdu**, skaits un īpatsvars.

Velosipēdu nelietoja 30% respondentu, reizēm lietoja gandrīz puse aptaujāto jeb 47%, bet katru dienu- 23%.



35. att. Respondentu sadalījums pēc atbildēm uz jautājumu, cik bieži viņi un viņu ģimenes locekļi lieto **skolēnu autobusu**, skaits un īpatsvars.

Lielākā daļa (64%) nelietoja skolēnu autobusu, ¼ daļa jeb 25% lietoja reizēm, bet katru dienu- vien 11%.

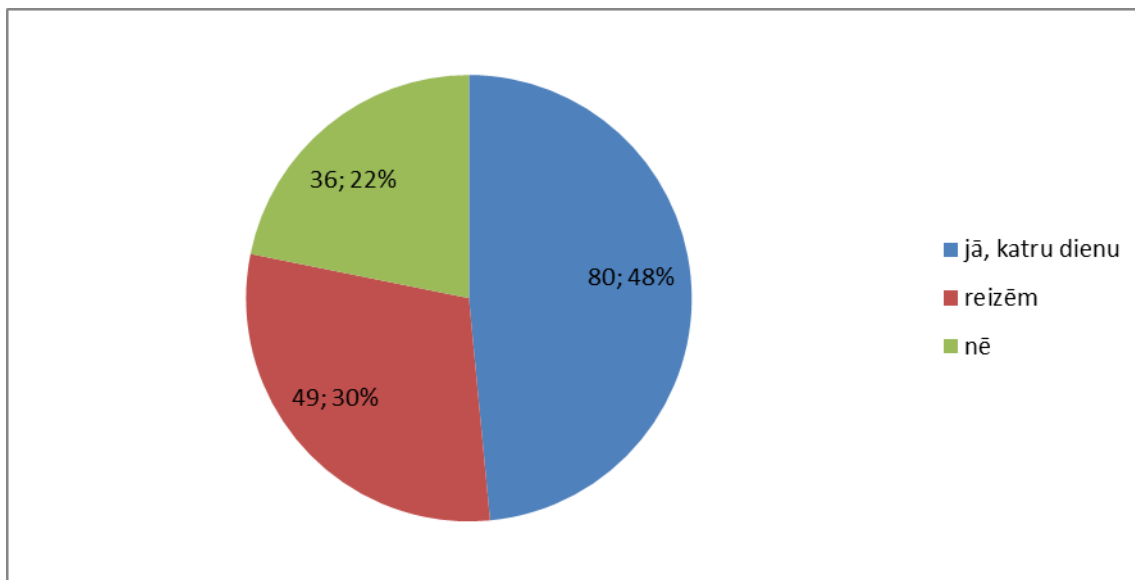


36. att. Respondentu sadalījums pēc atbildēm uz jautājumu, cik bieži viņi un viņu ģimenes locekļi lieto **vilcienu**, skaits un īpatsvars.

Ļoti maz bija tādu, kuri to izmantoja katru dienu reizēm- vien 14%. Pārējie- „nē”. Tas gan vairāk saistīts ne ar izvēles iespējām, ko lietot, bet gan to, ka vilciens ne visur ir pieejams.

Un pēdējais organizatoru piedāvātais jeb nosauktais transporta līdzeklis- privātā automašīna.

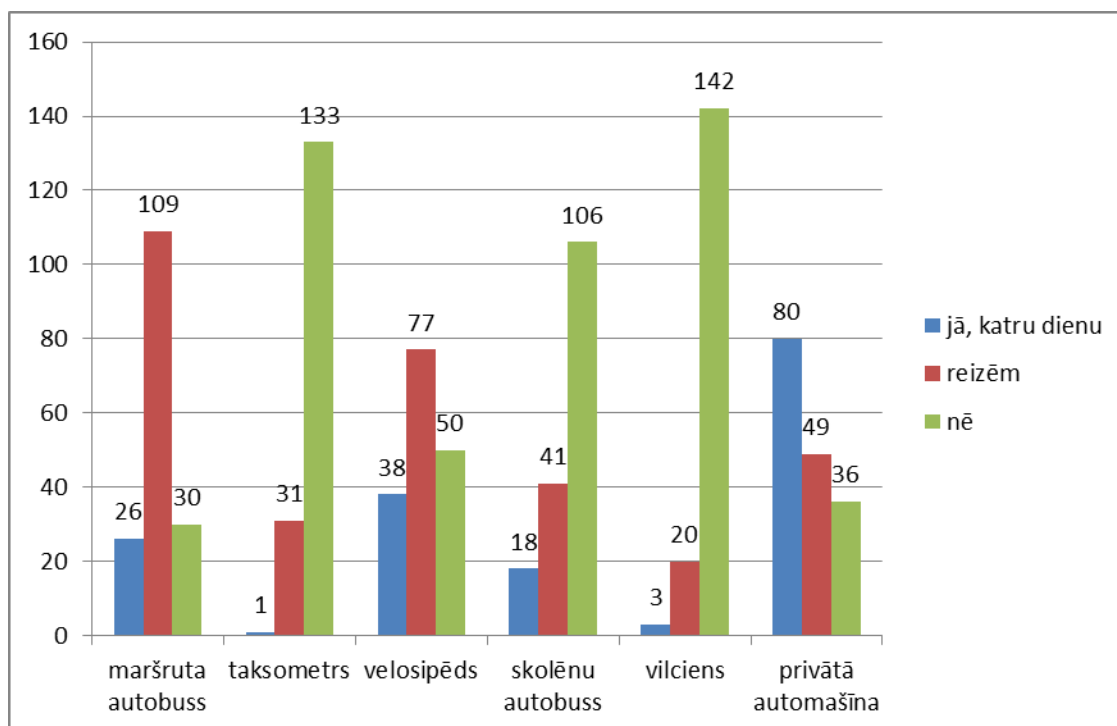




37. att. Respondentu sadalījums pēc atbildēm uz jautājumu, cik bieži viņi un viņu ģimenes locekļi lieto **privāto automašīnu**, atbilžu skaits un īpatsvars.

Gandrīz puse (48%) to lietoja katru dienu, bet otra puse- reizēm (30%) un nelietoja (22%).

Visu 3. jautājuma variantu un atbilžu apkopojums skatāms sekojošajā attēlā.



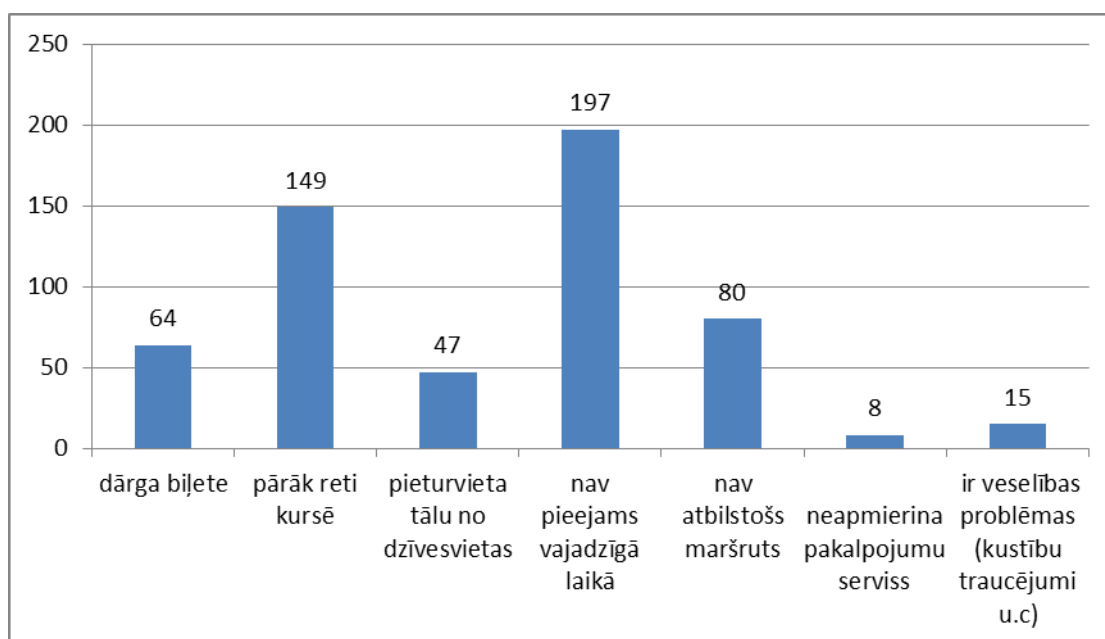
38. att. Respondentu atbilžu sadalījums pēc atbildēm uz jautājumu „**Kādus transportlīdzekļu veidus un cik bieži** Jūs un Jūsu ģimenes locekļi izmantojat?”

Kā „cits” transporta līdzekļa veids tika pieminēti „kaimiņa transports” (10 reizes), motocikls (6 reizes), traktors un pagasta transports (katrs pa 2 reizēm), skūteris, zirga pajūgs. Kā atbilde tika rakstīta „sarunāts auto kopā braukšanai ar citu ģimenes locekli,

radnieku, draugu vai paziņu”, „sarunāju vietu mašīnā ar draugiem, paziņām”, „ar paziņu transportu”. Bija arī šāda: „Līdz autobusa pieturai jāiet 2 km kājām. Citreiz mēģinu sarunāt ar paziņām, lai aizved par samaksu, ja ir brīvs laiks. Gadās arī stopēt. Ziemā var braukt uz Alūksni pāri ezeram ar slēpēm.”

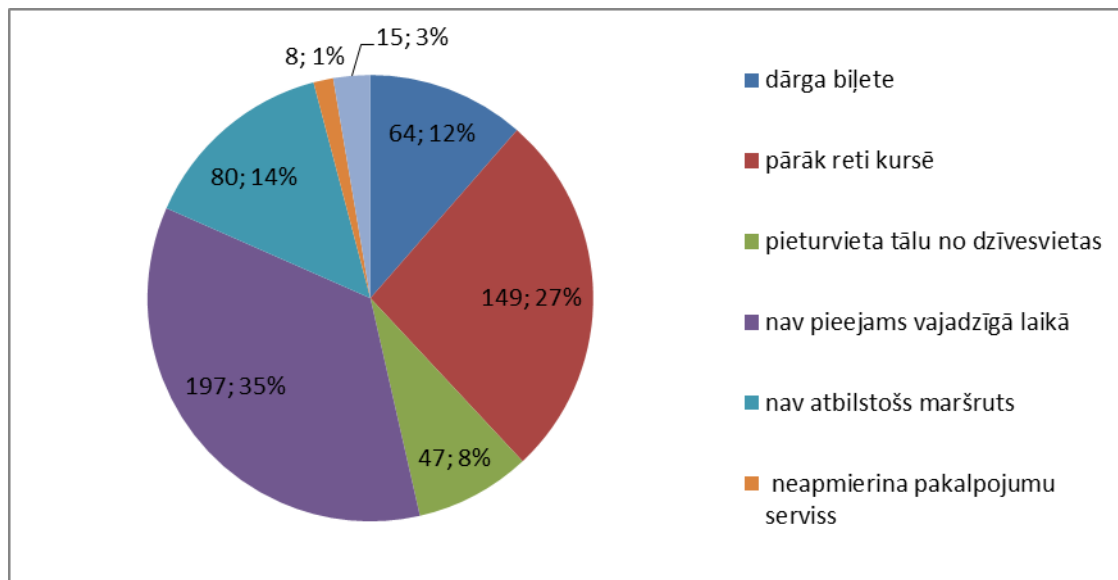
## 2.5. Iemeslu, kādēļ netiek izmantots sabiedriskais transports, raksturojums (4. jaut.)

Aptaujas 4. jautājums bija „Ja neizmantojat maršruta autobusu, kādi ir iemesli, kādēļ Jūs to neizmantojat?” (e- vidē) vai „Ja neizmantojat sabiedrisko transportu, kādi ir iemesli, kādēļ Jūs to neizmantojat?” (aptaujājot klātienē). Drīkstēja atzīmēt vairākus atbilžu variantus. Atbildēja 304 respondenti un kopā minēja 560 iemeslus, kādēļ neizmantoja maršruta autobusu/ sabiedrisko transportu. Viņu atbildes apkopotas sekojošajos attēlos.



39. att. Atbildes uz jautājumu „Ja neizmantojat maršruta autobusu, kādi ir **iemesli, kādēļ** Jūs to neizmantojat?”, atbilžu skaits.

Kā redzams attēlā, visvairāk bija neapmierināto ar to, ka autobuss nav pieejams vajadzīgajā laikā (1. vieta), tad, ka tas kursē pārāk reti (2.), nav atbilstošs maršruts (3.), dārga biļete (4.), pieturvieta tālu no dzīvesvietas (5.), ir veselības problēmas (6.) un pēdējais- neapmierina pakalpojumu serviss (7.).



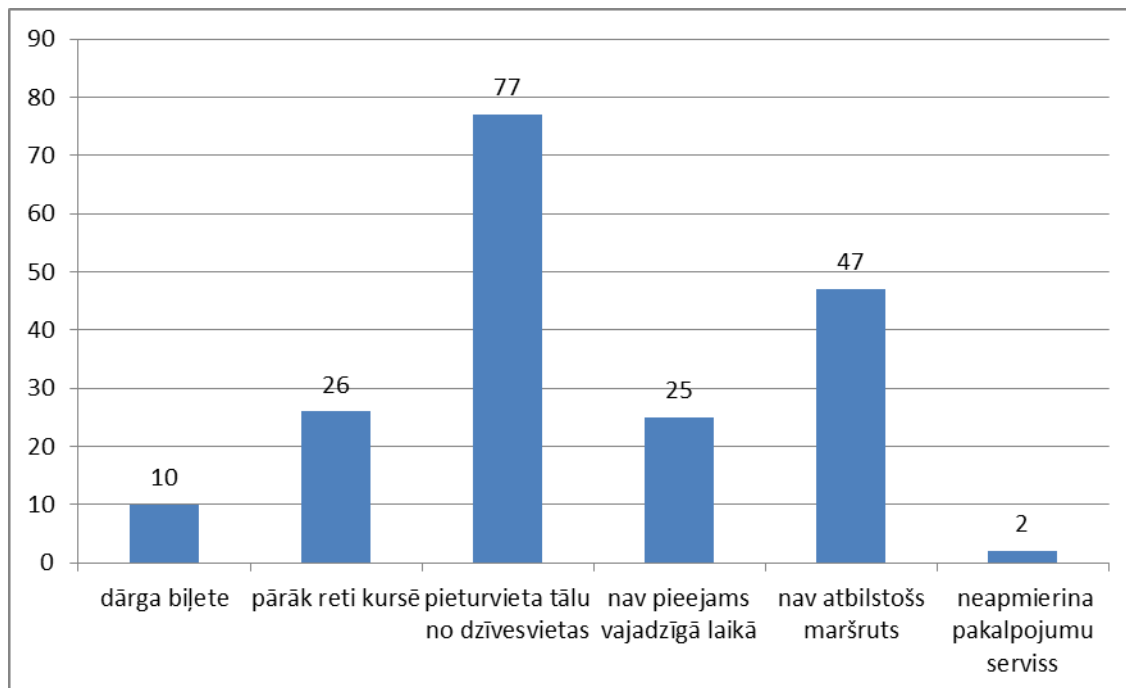
40. att. Atbildes uz jautājumu „Ja neizmantojat maršruta autobusu, kādi ir **iesesli, kādēļ** Jūs to neizmantojat?”, atbilžu skaits un īpatsvars.

Vērā jāņem respondentu „citi iesesli”, kas ir:

Vienkārši nav vajadzīgs.  
Tuvākais autobuss ir divi km no mājām. un tas pats vasarā trīs reizes nedēļā. Vecākam cilvēkam ir problēmas nokļūt pat pie daktera, kur nu vēl pēc maizes.  
nenodrošina mobilitāti  
Jo ir sava automašīna  
sabiedriskais transports kursē neizdevīgā laikā, ja gribi strādāt, jābūt personīgai automašīnai, jo uz un no darba tikt ar sabiedrisko nesanāk.  
Mazi bērni, kuriem ir grūti aiziet tik tālus ceļa gabalus...  
Autobuss ir sliktā stāvoklī.  
brīvdienās vispār nezini kā tikt uz vienu vai otru pusi.  
Nav satiksme ar pagasta centru un Alojās pilsētu, slikta satiksme ar Limbažiem, jo autobuss nekursē pēcpusdienās un brīvdienās.  
Ir maršruts uz kuru nav iespējams aizbraukt, jo tas kursē tikai vienu reizi nedēļā un tā ir darba diena. citu laiku šim maršrutam nav.  
Ir vieglā automašīna  
Tuvākā pieturvietā 5 km attālumā.  
Pārāk ilgi brauc līdz vajadzīgajai vietai.  
Izmantojam privāto auto, jo jāved bērni uz skolu un dārziņu, citādi nevaram paspēt visu no rīta :)  
kursē skolēnu brīvlaikā un vasara.  
Ērtāk izbraukt ar auto.  
Nevaru apvienot ar bērnu izvadāšanu uz pulciņiem  
uz mūsu pusi vispār nekursē neviens autobuss. skolas laikā iet skolnieku busiņš, bet tas ir pilns, reti kad var tikt uz 4km attālo centru  
Nav iespējas iekšā ievietot divriteni vai bērna ratus.  
ir personīgā automašīna  
Autobusa maršrutu mājas tuvumā vispār nav- pa mūsu ceļu autobusi nekursē un nav kursējuši, tāpēc nākas neizmantot sab. transportu  
Nav neviena autobusa kas kursētu pa Madonas šoseju gar jaunajiem kapiem un tālāk gar Granulu rūpnīcu  
ir privātais auto  
privātais auto  
savs auto  
izdevīgāk ar paša transp.  
pers. Auto  
nav sabiedriskā transporta

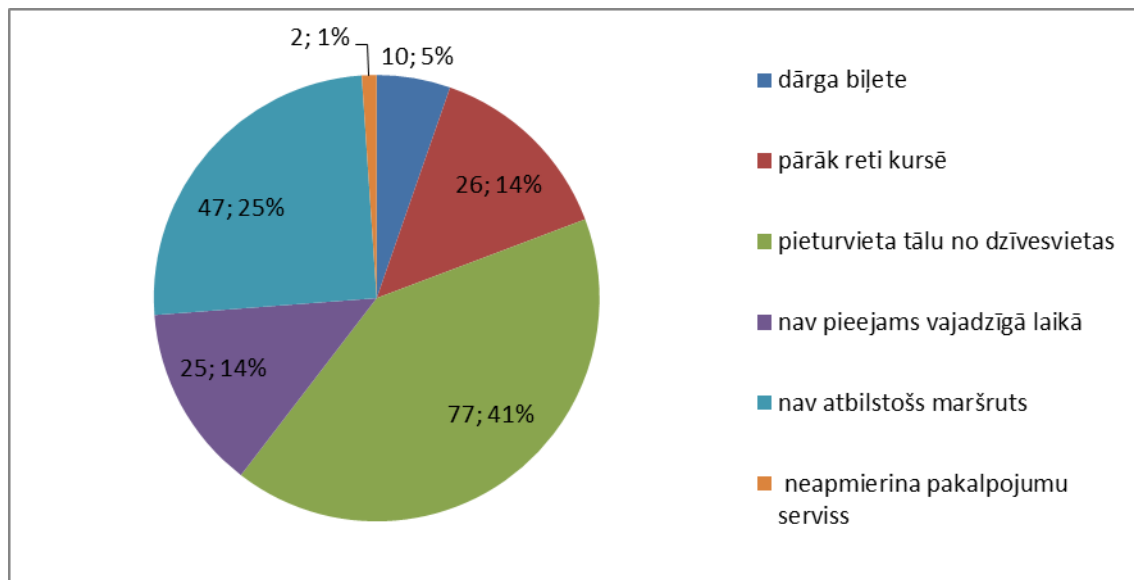
nav sabiedriskā transporta  
nav satiksmes autobusa  
ir personīgā automašīna  
privātā automašīna  
cilvēks tiek ierobežots  
kursē tikai sestdienās

Šajā pašā jautājumā (4.) respondenti bija aicināti atbildēt arī par iemesliem, kādēļ kā sabiedrisko transportu **neizmanto vilcienu**. Atbildēja 123 respondenti, iezīmējot 187 piedāvātos iemeslus. Līdzīgi kā iepriekš maršruta autobusa gadījumā, atbildes atspoguļotas divos sekojošajos grafiskajos attēlos.



41. att. Atbildes uz jautājumu „Ja neizmantojat vilcienu, kādi ir **iesesli, kādēļ** Jūs to neizmantojat?“, atbilžu skaits.

„Vilciena gadījumā” vispopulārākais iemesls, kādēļ neizmantoja to, bija, ka pieturvieta tālu no dzīvesvietas (1. vieta), tad nav atbilstošs maršruts (2.), pārāk reti kursē (3.), nav pieejams vajadzīgajā laikā (4.), dārga biļete (5.) un neapmierina pakalpojumu serviss (6.). Šeit nebija atzīmju par to, ka ir veselības problēmas (kustību traucējumi u.c.)



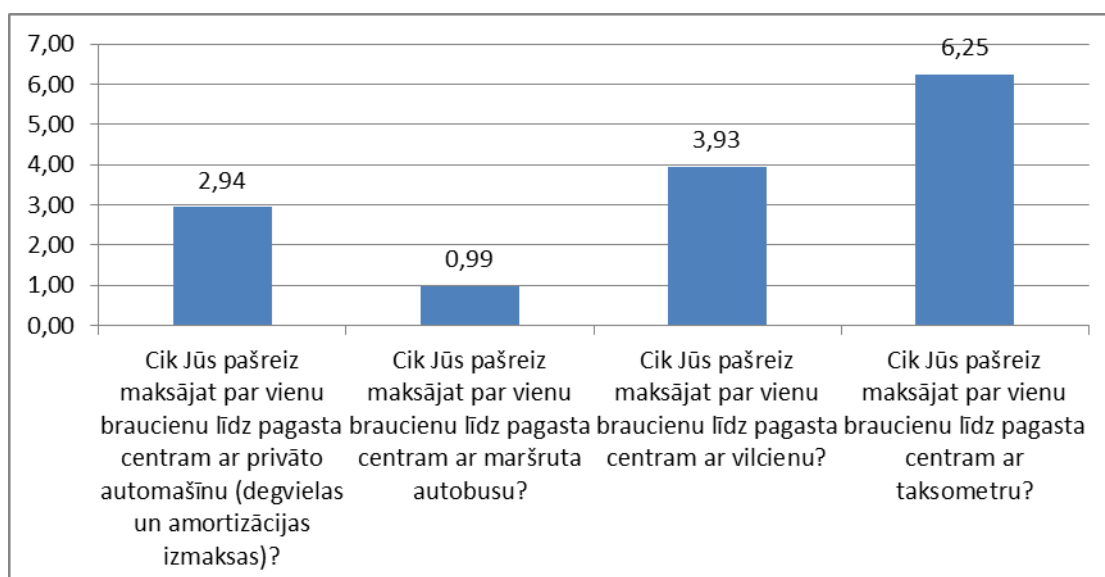
42. att. Atbildes uz jautājumu „Ja neizmantojat vilcienu, kādi ir **iesmesli, kādēļ** Jūs to neizmantojat?”, atbilžu skaits un īpatsvars.

### 2.6. Maksas par vienu braucienu ar dažādiem transporta līdzekļu veidiem līdz pagasta un novada centriem raksturojums (5. un 6. jaut.)

Aptaujas 5. un 6. jautājumi bija par **izmaksām** par vienu braucienu līdz pagasta centram un novada centram ar četriem dažādiem transporta līdzekļu veidiem (ar privāto automašīnu, ar maršruta autobusu, ar vilcienu un ar taksometru). Bija lūgums izvēlēties atbilstošākos atbilžu variantus (iespējamās vairākas atbildes).

Savas izmaksas par braucienu līdz pagasta centram (**5. jautājums**) deklarēja: 179 respondenti par braukšanu ar privāto automašīnu, 168- ar maršruta autobusu, 3- ar vilcienu un 31- ar taksometru.

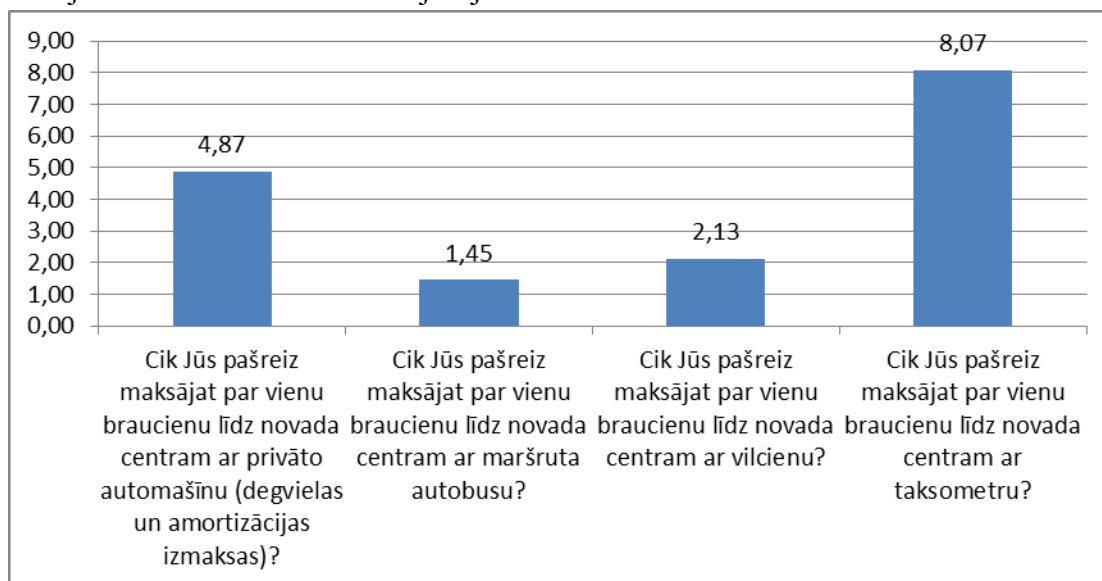
Vidējās izmaksas ilustrētas sekojošajā attēlā.



43. att. Atbildes uz jautājumu „Cik Jūs pašreiz maksājat par vienu braucienu **līdz pagasta centram?**”, vidējās cenas, eiro.

Uz aptaujas **6. jautājumu** par izmaksām, braucot ar privāto automašīnu, atbildēja 212 respondenti, ar maršruta autobusu- 250, ar vilcienu- 7, ar taksometru- 42.

Vidējās izmaksas ilustrētas sekojošajā attēlā.

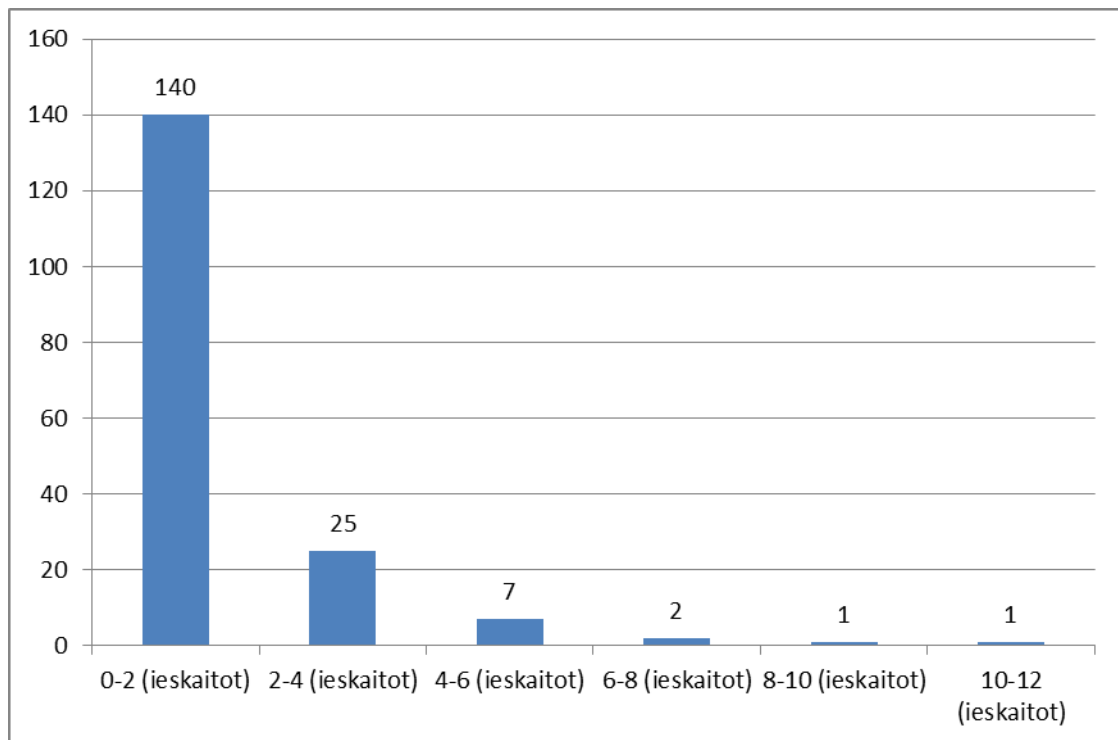


44. att. Atbildes uz jautājumu „Cik Jūs pašreiz maksājat par vienu braucienu **līdz novada centram?**”, vidējās cenas, eiro.

Kāds iedzīvotājs atbildēja „citādi”: brauc „ar stopiem” un maksā „ar smaidu”. Vai arī: brauc ar velosipēdu un maksā „pārtikas izmaksas, lai būtu spēks”.

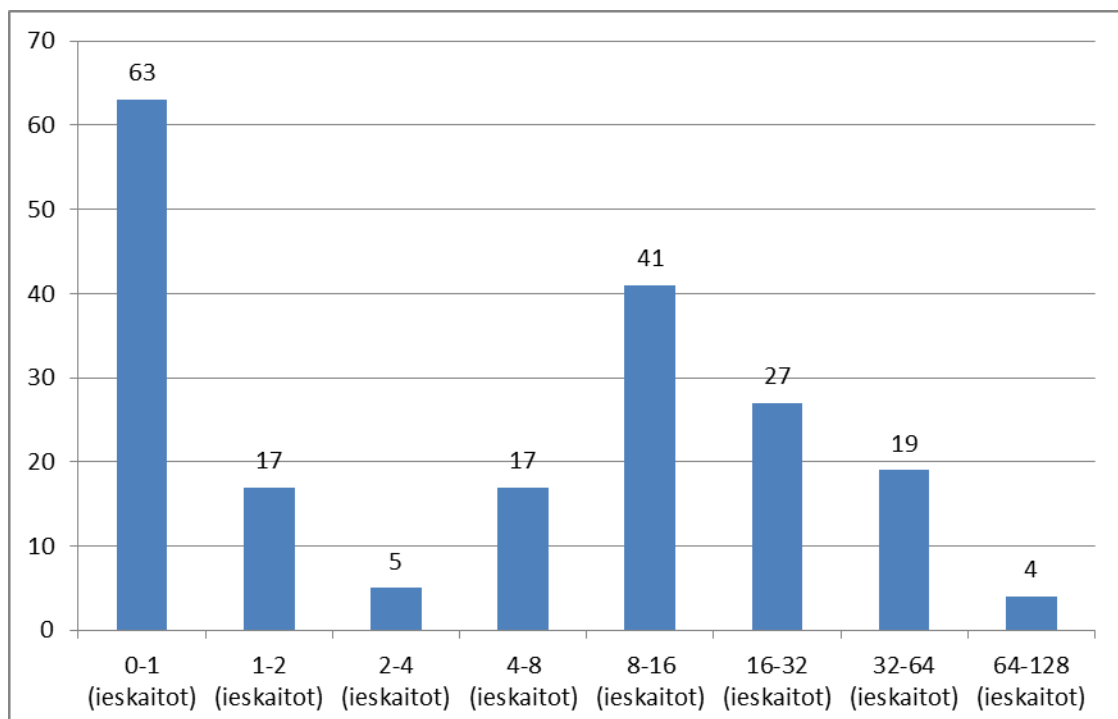
### 2.7. Attāluma/ilguma līdz tuvākajai autobusa pieturai raksturojums (7. jaut.)

Ar **7. jautājumu** respondentiem tika jautāts, „cik ilgi/ tālu jāiet līdz tuvākajai autobusa pieturai”, norādot „minūtes un/ vai km”. Uz šo jautājumu par minūtēm atbildēja 193 respondenti, par kilometriem- 176. **Attālums** līdz tuvākajai autobusa pieturai svārstījās no metriem līdz 12 kilometriem jeb vidēji 1,35 km.



45. att. Respondentu sadalījums pēc attāluma, cik tālu viņiem bija jāiet līdz tuvākajai autobusu pieturai, km.

Savukārt **laiks**, cik ilgi jāiet līdz tuvākajai pieturai, svārstījās no sekundēm līdz 2 stundām jeb vidēji 14 minūtes.

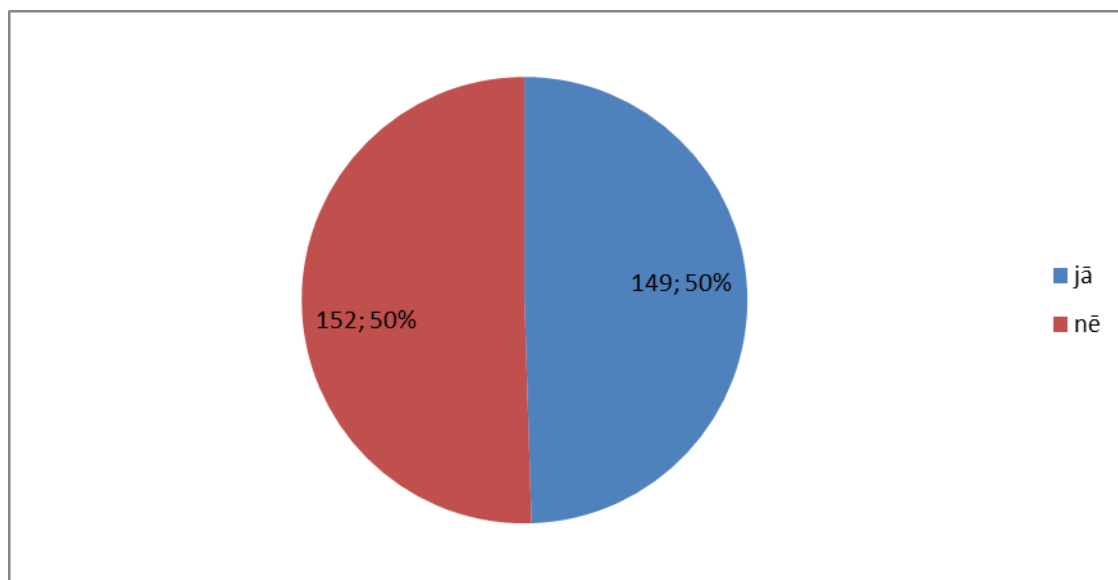


46. att. Respondentu sadalījums pēc laika, cik ilgi viņiem bija jāiet līdz tuvākajai autobusu pieturai, minūtes.

## 2.8. Grūtību sabiedriskā transporta dēļ kaut kur nokļūt raksturojums (8. jaut.)

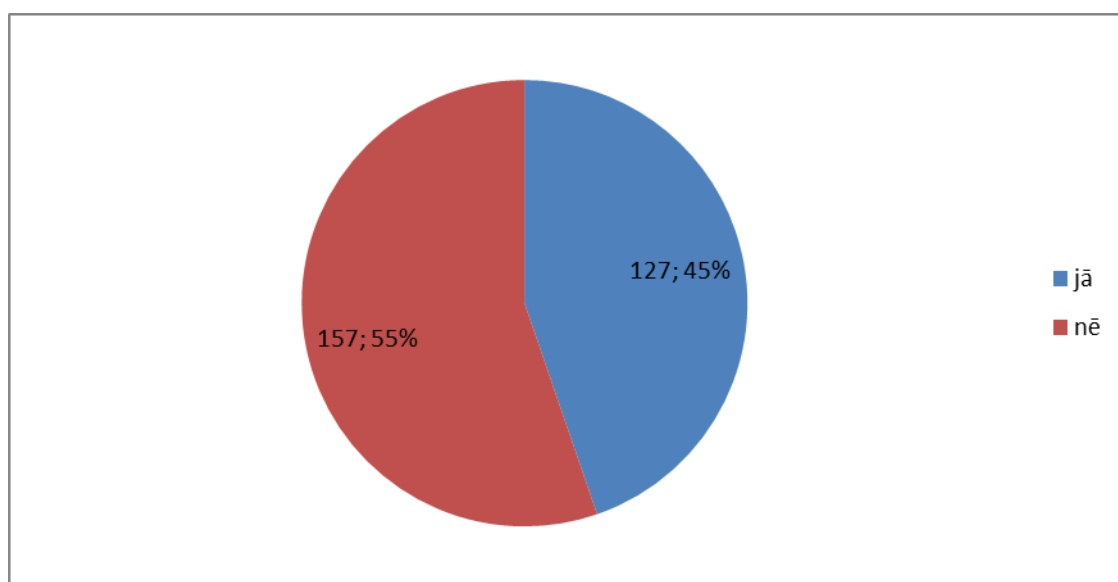
Par saskaršanos ar grūtībām sabiedriskā transporta ierobežojumu dēļ kaut kur nokļūt tika jautāts **8. jautājumā**.

Par grūtībām nokļūt uz darbu atbildēja 301 aptaujātais, uz veikalu- 284, uz izglītības iestādi- 263, pie ārsta- 348, uz kultūras pasākumiem- 315, atpakaļ uz mājām- 363. Atbildes „jā” un „nē” sadalījās sekojoši.



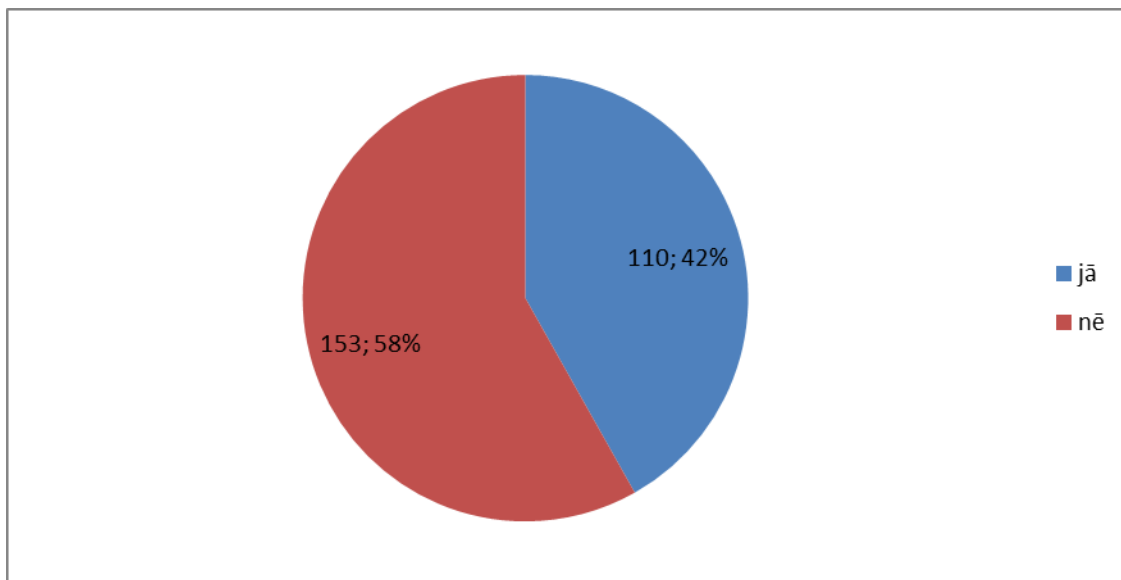
47. att. Atbildes uz jautājumu „Vai esat saskāries ar grūtībām sabiedriskā transporta ierobežojumu dēļ nokļūt **uz darbu**?”

Sekojošie grafiskie attēli līdzīgi ilustrē grūtības nokļūt kaut kur citur- uz veikalu, uz izglītības iestādi, pie ārsta, uz kultūras pasākumiem un atpakaļ uz mājām.

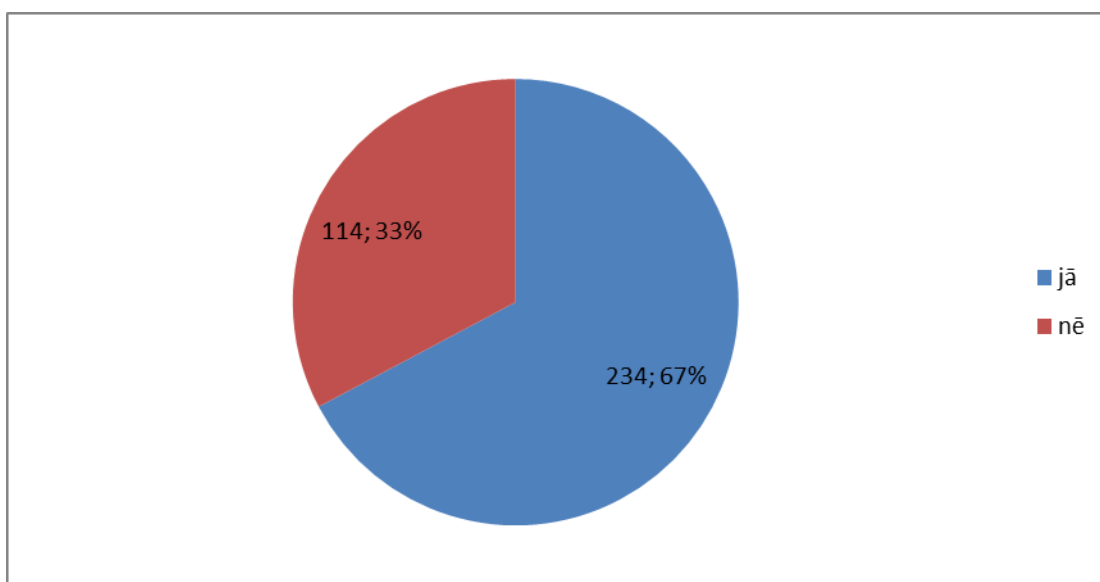


48. att. Atbildes uz jautājumu „Vai esat saskāries ar grūtībām sabiedriskā transporta ierobežojumu dēļ nokļūt **uz veikalu**?”

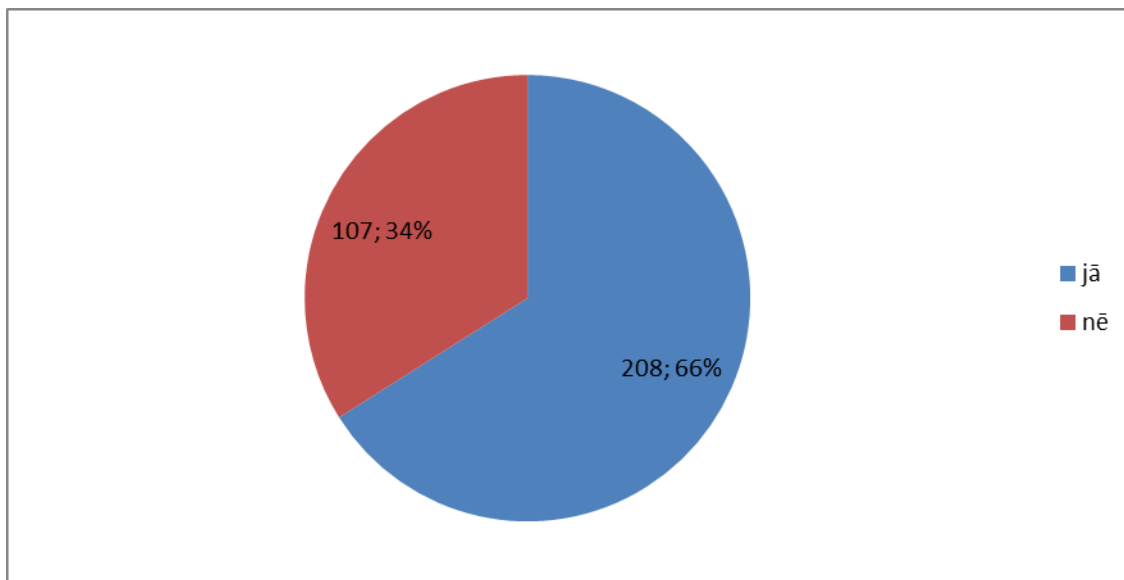




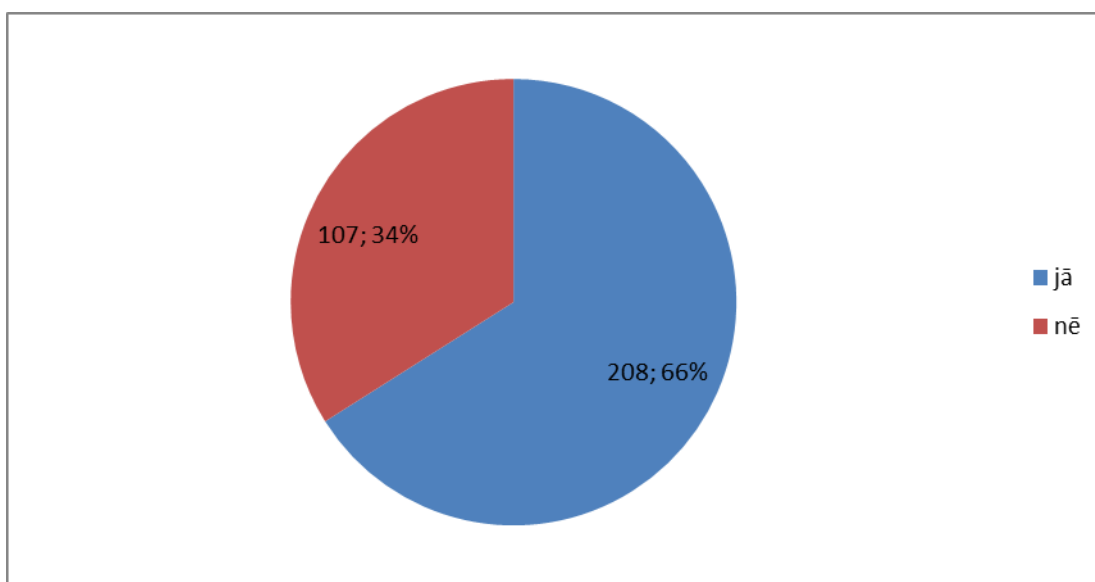
49. att. Atbildes uz jautājumu „Vai esat saskāries ar grūtībām sabiedriskā transporta ierobežojumu dēļ nokļūt **uz izglītības iestādi?**”



50. att. Atbildes uz jautājumu „Vai esat saskāries ar grūtībām sabiedriskā transporta ierobežojumu dēļ nokļūt **pie ārsta?**”



51. att. Atbildes uz jautājumu „Vai esat saskāries ar grūtībām sabiedriskā transporta ierobežojumu dēļ nokļūt **uz kultūras pasākumiem?**”



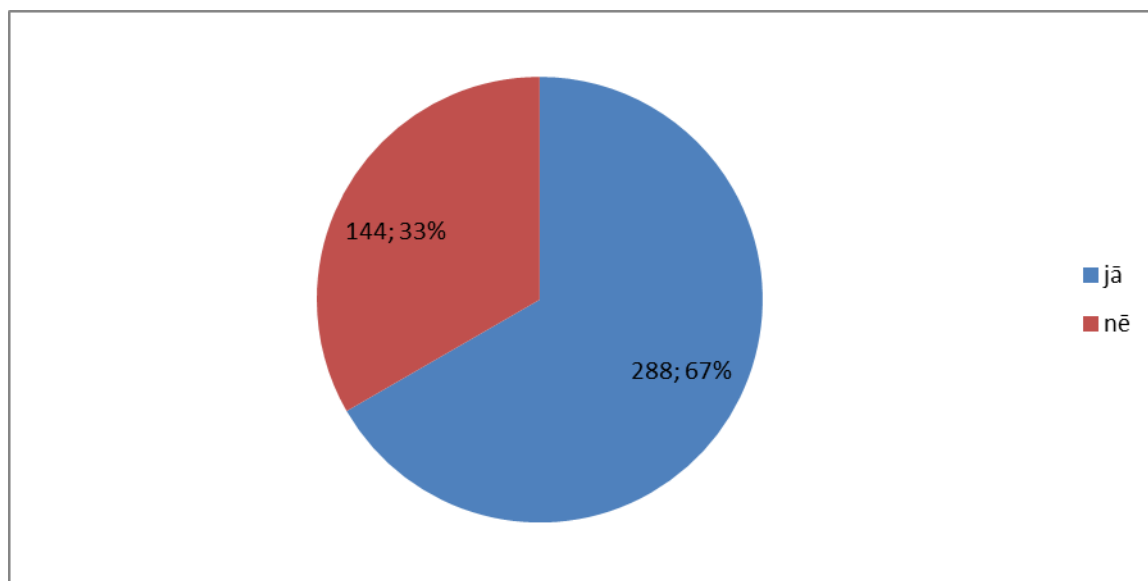
52. att. Atbildes uz jautājumu „Vai esat saskāries ar grūtībām sabiedriskā transporta ierobežojumu dēļ nokļūt **atpakaļ uz mājām?**”

Aplūkojot iepriekš skatītos grafiskos attēlus, jāievēro, ka iedzīvotājiem ir bijušas grūtības nokļūt pie ārsta, uz kultūras pasākumiem un atpakaļ uz mājām. Tikai mazliet vairāk „nē” nekā „jā” ir atbildēs par grūtībām, runājot par darbu, veikalu un izglītības iestādi.

## 2.9. Iedzīvotāju gatavības izmantot TPP pakalpojumu raksturojums (9. jaut.)

Vis svarīgākais ir **9.** pētījuma **jautājums** „Vai Jūs būtu gatavs izmantot iespēju pasūtīt autobusu Jums vajadzīgajā laikā, lai nokļūtu Jums nepieciešamajā vietā?”

Uz to atbildēja 432 iedzīvotāji.



53. att. Respondentu skaits un īpatsvars, atbildot ar „jā” vai „nē” uz jautājumu, vai viņi **ir gatavi izmantot TPP** (transportu pēc pieprasījuma) pakalpojumu.

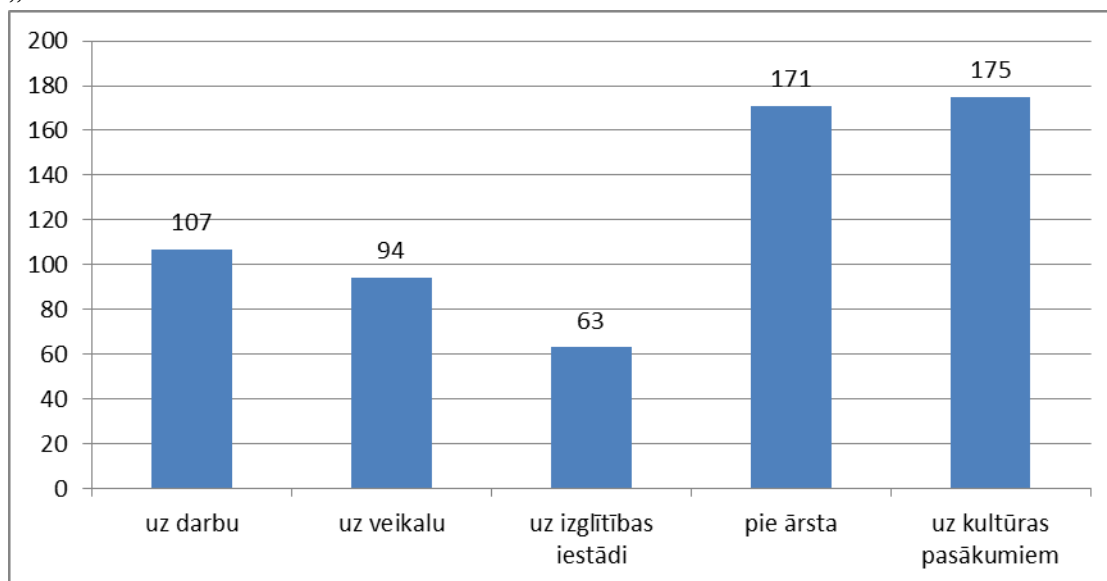
Vislabāk pārstāvēto pagastu respondentu atbildes uz 9. jautājumu atspoguļotas sekojošajā tabulā.

1. tabula. **Atsevišķu pagastu iedzīvotāju „jā” atbildes uz jautājumu „Vai Jūs būtu gatavs izmantot iespēju pasūtīt autobusu Jums vajadzīgajā laikā, lai nokļūtu Jums nepieciešamajā vietā?”**

Novads	Pagasts	Respondentu skaits	No tiem, pasūtītu autobusu vajadzīgajā laikā	
			skaitis	īpatsvars
Alūksnes	Veclaicenes	23	9	39%
Madonas	Ļaudonas	11	5	45%
Alūksnes	Jaunlaicenes	13	6	46%
Rūjienas	Vīlpulkas	10	5	50%
Naukšēnu	Naukšēnu	12	8	67%
Jaunpiebalgas	Zosēnu	22	15	68%
Madonas	Liezēres	10	7	70%
Jaunpiebalgas	Jaunpiebalgas	26	19	73%
Alūksnes	Kalnecmpju	10	8	80%
Naukšēnu	Ķoņu	11	9	82%

## 2.10. Braucienu ar sabiedrisko transportu pēc pasūtījuma varbūtējo/ iespējamo mērķu raksturojums (10. jaut.)

277 respondenti atbildēja uz **10. jautājumu** „Kāds būtu Jūsu brauciena ar sabiedrisko autobusu pēc pieprasījuma mērķis?” Bija iespējams atzīmēt vairākus atbilstošu variantus (uz darbu, uz veikalu, uz izglītības iestādi, pie ārsta, uz kultūras pasākumiem), kā arī „cits”.

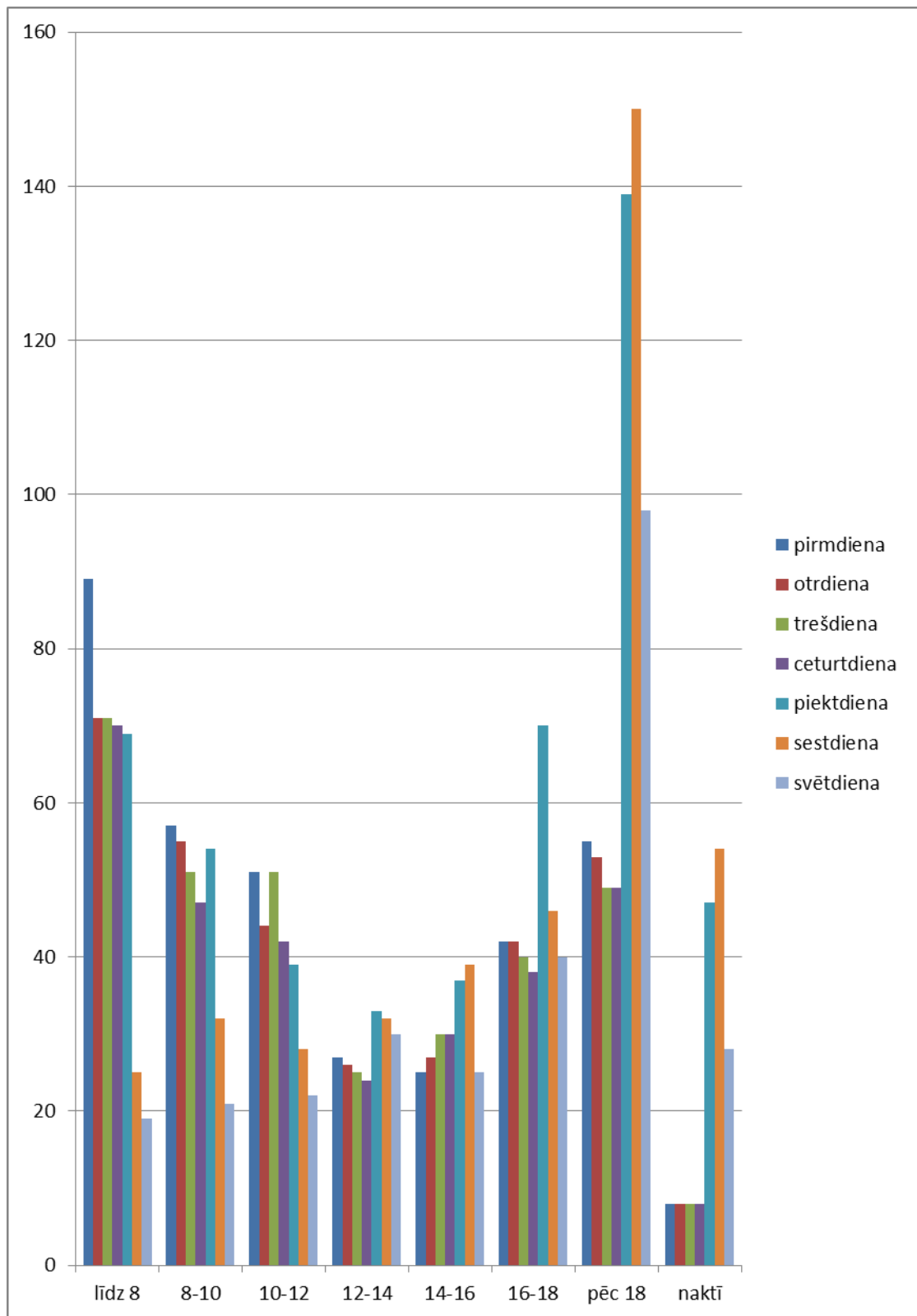


54. att. Respondentu **mērķi**, braucot ar sabiedrisko autobusu pēc pieprasījuma, anketās atzīmēšanas reižu skaits.

## 2.11. Dienu un laiku, kad iedzīvotāji izmantotu TPP pakalpojumu raksturojums (11. jaut.)

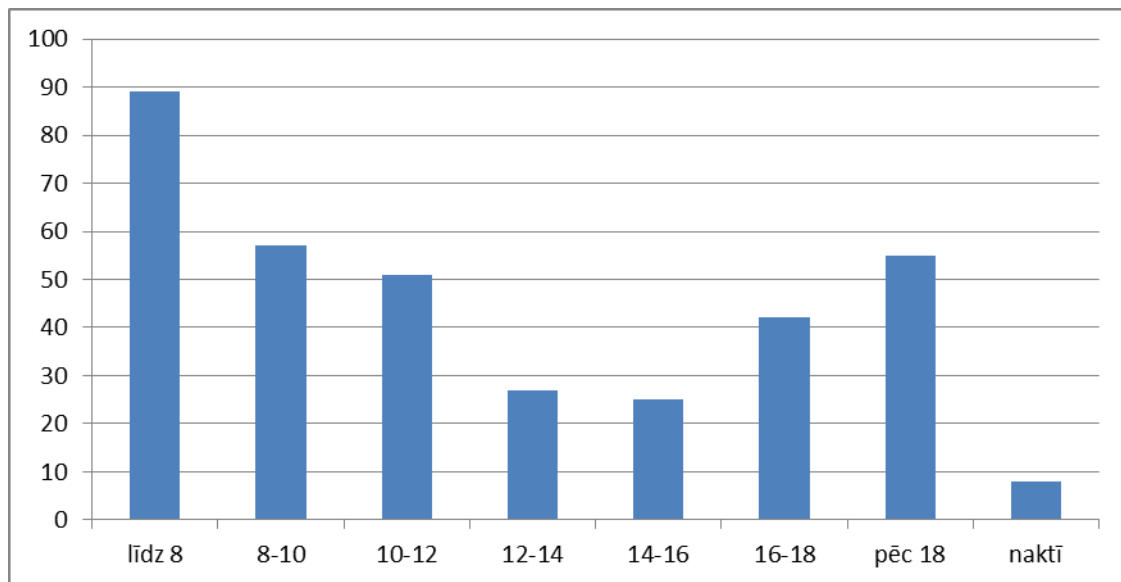
Lai apzinātu esošo situāciju un veiktu uzlabojumus ilgtspējīga transporta plānošanā un organizēšanā Vidzemes reģionā, ļoti svarīgi ir noskaidrot, kādās nedēļas dienās un laikos Jūs labprāt izmantotu sabiedriskā autobusa pakalpojumus. Tāds bija arī **11. jautājums** aptaujas anketā. Drīkstēja atzīmēt vairākus variantus.

Sekojošais grafiskais ilustrē visu nedēļas dienu dažādu diennakts pulksteņa laiku sabiedriskā autobusa vēlamās kursēšanas laikus.

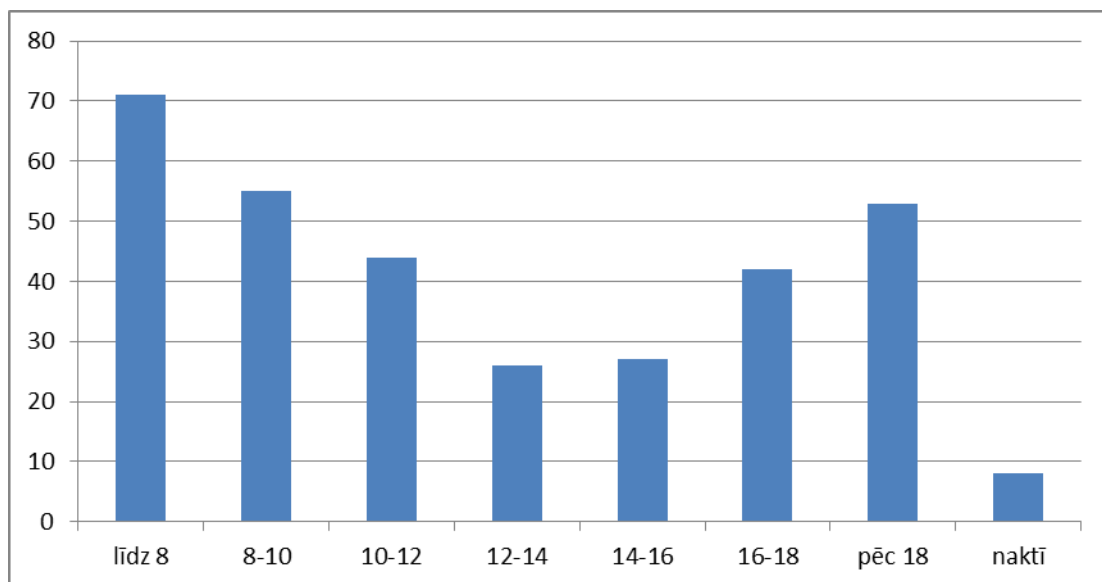


55. att. Nedēļas dienas un laiki, kad reģiona iedzīvotāji labprāt izmantotu sabiedriskā autobusa pakalpojumus.

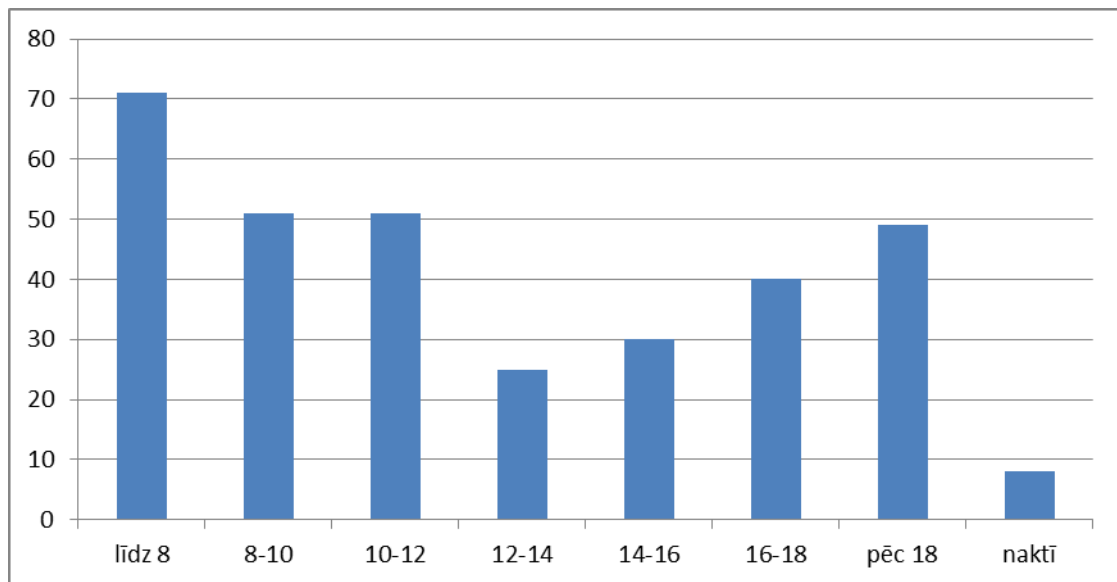
Uzskatāmāka ir informācija par šo pašu sekojošajos attēlos par katru nedēļas dienu.



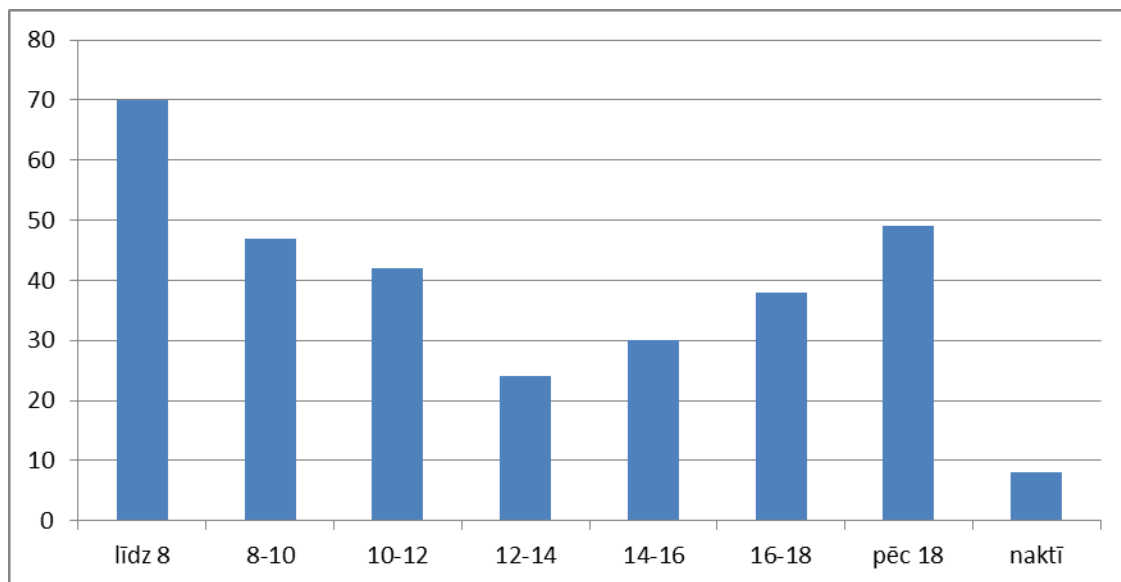
56. att. Respondentu atbildes uz jautājumu, kādos laikos **pirmdien** viņi labprāt izmantotu sabiedriskā autobusa pakalpojumus, attiecīgā laika pieminēšanas reižu skaits.



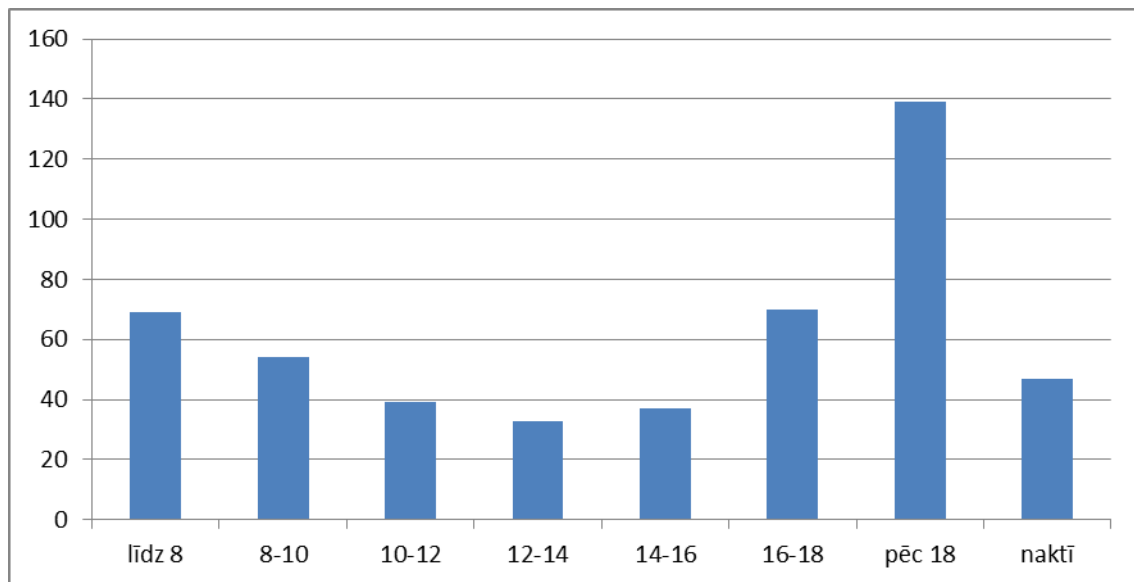
57. att. Respondentu atbildes uz jautājumu, kādos laikos **otrdien** viņi labprāt izmantotu sabiedriskā autobusa pakalpojumus, attiecīgā laika pieminēšanas reižu skaits.



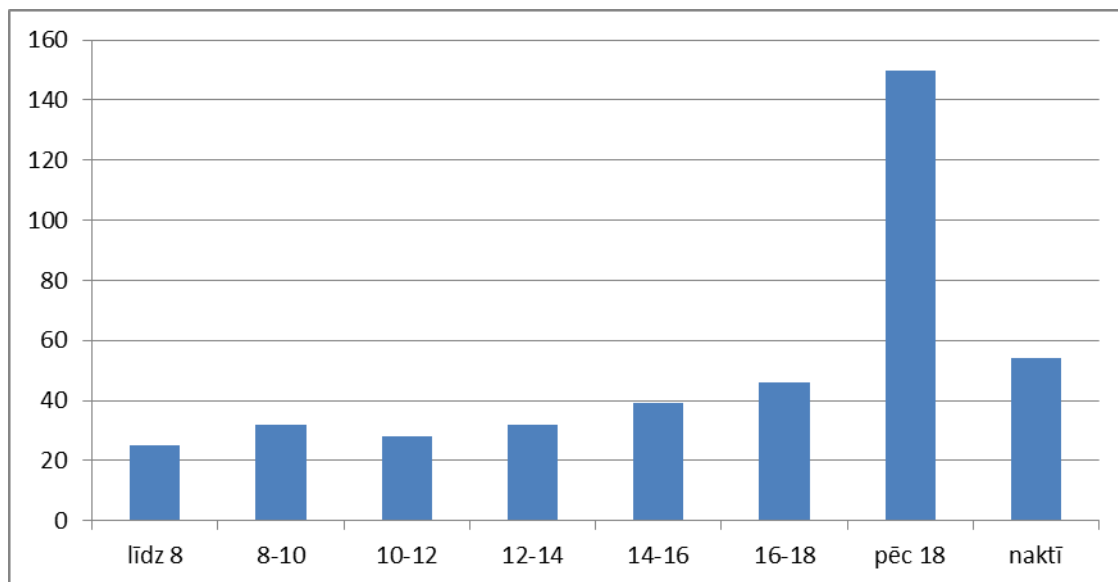
58. att. Respondentu atbildes uz jautājumu, kādos laikos **trešdien** viņi labprāt izmantotu sabiedriskā autobusa pakalpojumus, attiecīgā laika pieminēšanas reižu skaits.



59. att. Respondentu atbildes uz jautājumu, kādos laikos **ceturtdien** viņi labprāt izmantotu sabiedriskā autobusa pakalpojumus, attiecīgā laika pieminēšanas reižu skaits.

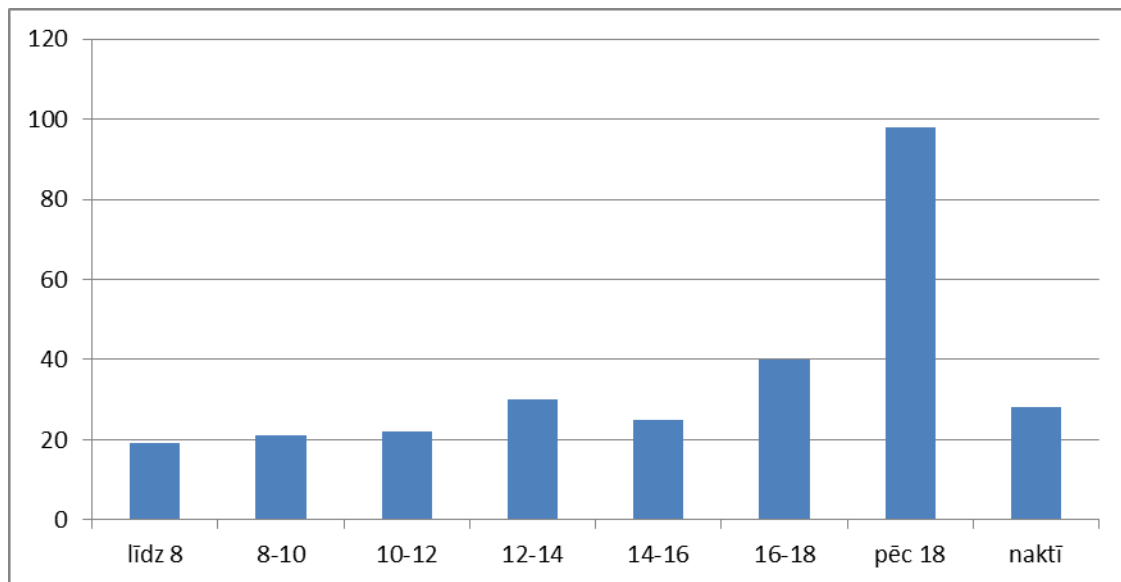


60. att. Respondentu atbildes uz jautājumu, kādos laikos **piektdien** viņi labprāt izmantotu sabiedriskā autobusa pakalpojumus, attiecīgā laika pieminēšanas reižu skaits.



61. att. Respondentu atbildes uz jautājumu, kādos laikos **sestdien** viņi labprāt izmantotu sabiedriskā autobusa pakalpojumus, attiecīgā laika pieminēšanas reižu skaits.





62. att. Respondentu atbildes uz jautājumu, kādos laikos **svētdien** viņi labprāt izmantotu sabiedriskā autobusa pakalpojumus, attiecīgā laika pieminēšanas reižu skaits.

No pirmdienas līdz ceturtdienai ir lielāks pieprasījums pēc transporta pēc pieprasījuma pakalpojuma rīta stundās, bet tuvojoties nedēļas nogalei, pieaug pieprasījums pēc pakalpojuma vakarā, naktī.

## 2.12. Pieņemamās maksas par braucienu līdz pagasta un novada centriem raksturojums (12. jaut.)

Šīs anketas 5. un 6. jautājumos respondenti atbildēja uz jautājumu, cik viņi pašreiz maksā par vienu braucienu ar maršruta autobusu līdz attiecīgi pagasta un novada centriem, tādēļ interesanti bija noskaidrot atbildes uz **12. jautājumu** „Kāda būtu pieņemamā autobusa biļetes cena par vienu braucienu līdz pagasta centram (veikalam, pastam utml.) un līdz novada centram?”

Pieņemamo biļetes cenu par vienu braucienu līdz pagasta centram norādīja 162 respondenti, bet līdz novada centram- 224 respondenti.

Atbildējušie **līdz pagasta centram** gribētu braukt par vidēji 0,96 eiro jeb robežās no 0,1 eiro līdz 5 eiro. (Faktiski maksāja 0,99 eiro).

Savukārt 224 iedzīvotāji, kas nosauca vēlamu maksu par braucienu **līdz novada centram**, vēlas braukt par vidēji 1,63 eiro jeb robežās no 0,2 eiro līdz 10 eiro. (Faktiski maksāja 1,45 eiro).

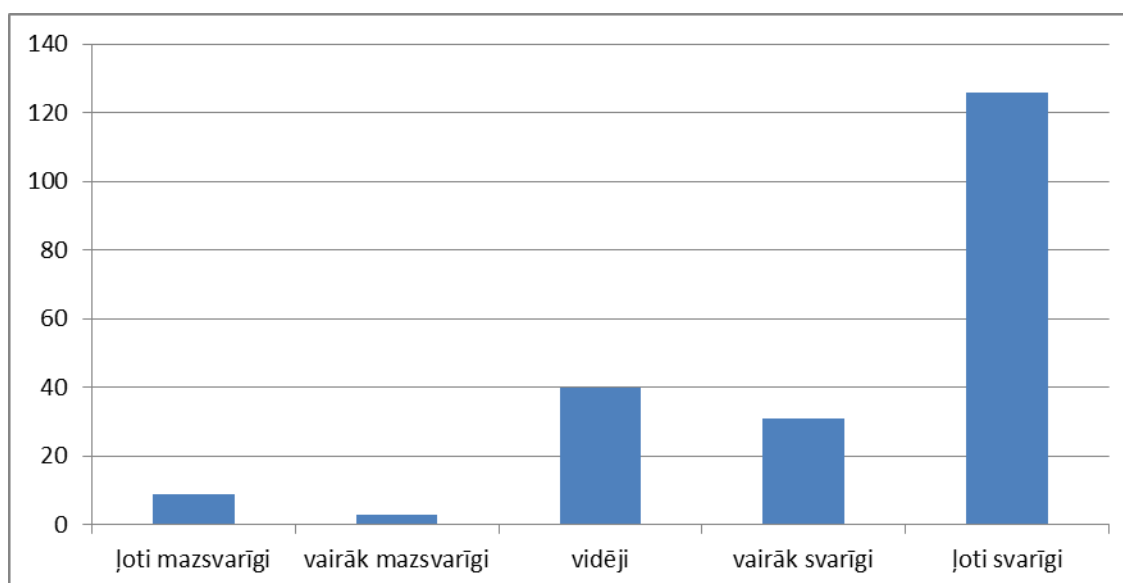
Jāsecina, ka kopumā iedzīvotāji vēlas maksāt apmēram tikpat, cik maksā par maršruta sabiedrisko transportu.

### 2.13. Autobusu pēc pieprasījuma faktoru svarīguma novērtējuma raksturojums (13. jaut.)

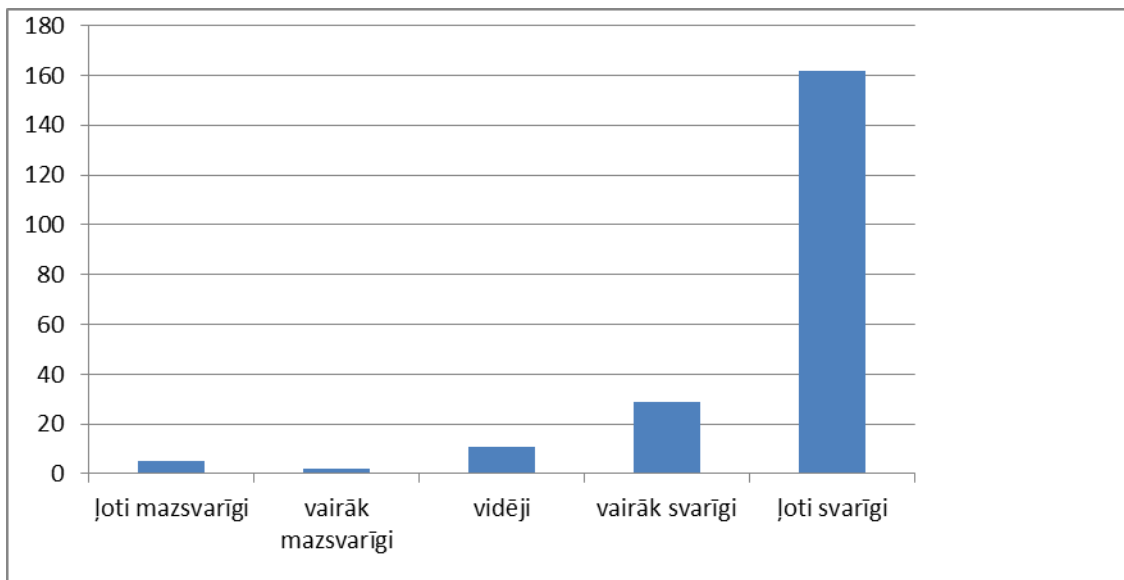
Aptaujas anketu noslēdza **13. jautājums** „Ja Jūs izmantotu autobusu pēc pieprasījuma, cik svarīgi Jums būtu šādi faktori?” „Šādi faktori” bija maksa par braucienu, iespējamība nokļūt vēlamajā vietā, ceļā pavadītā laika ilgums, iepriekš brauciena pasūtīšanas ilgums, drošība (autobusa tehniskais stāvoklis, uzticamība šoferim), novada centra sasniedzamība, pagasta centra sasniedzamība, iespēja braukt līdz galamērķim un cits.

Tā kā ļoti iespējams, ka tiks organizēts autobusa pēc pieprasījuma pakalpojums, bija svarīgi uzzināt par katru faktoru, cik tie potenciālajiem izmantotājiem ir svarīgi.

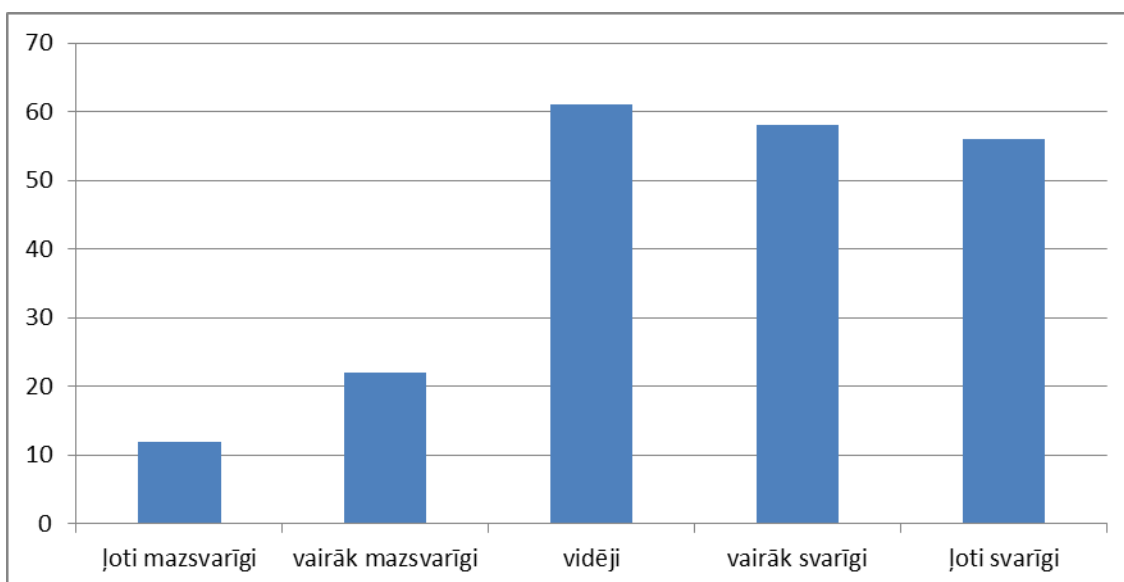
Uz 13. jautājumu atbildēja 209 respondenti.



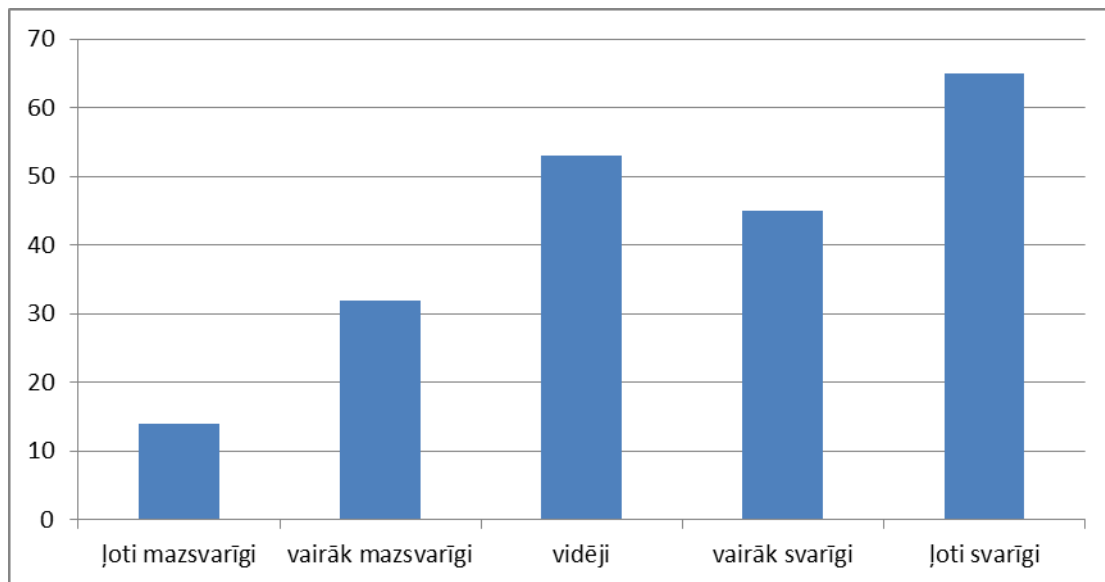
63. att. Iedzīvotāju atbildes jautājumu „Ja Jūs izmantotu autobusu pēc pieprasījuma, cik svarīga Jums būtu **maksa par braucienu?**”



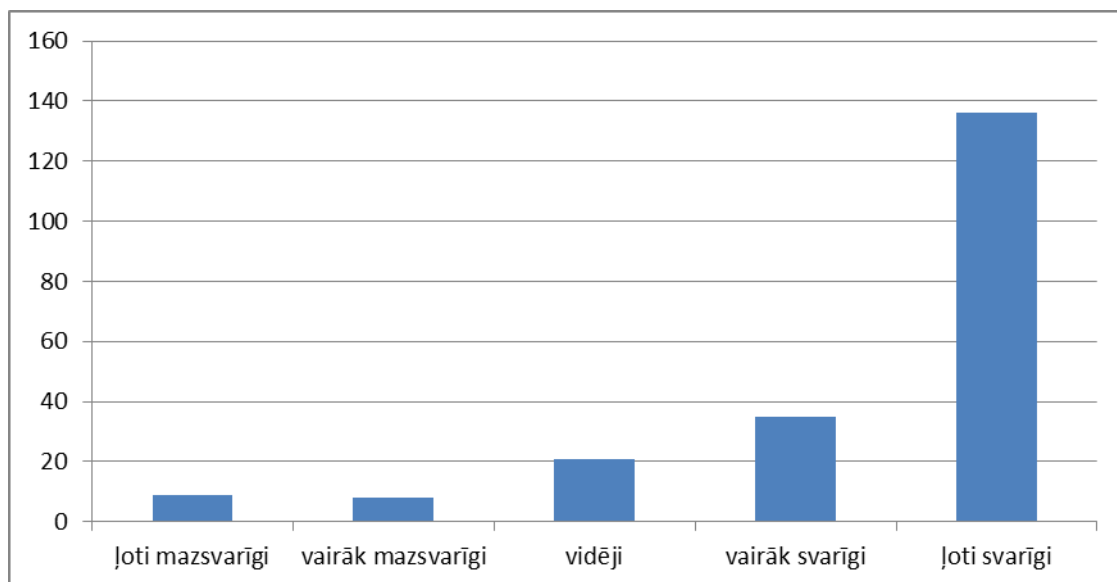
64. att. Iedzīvotāju atbildes jautājumam „Ja Jūs izmantotu autobusu pēc pieprasījuma, cik svarīga Jums būtu **iespējamība nokļūt vēlamajā vietā?**”



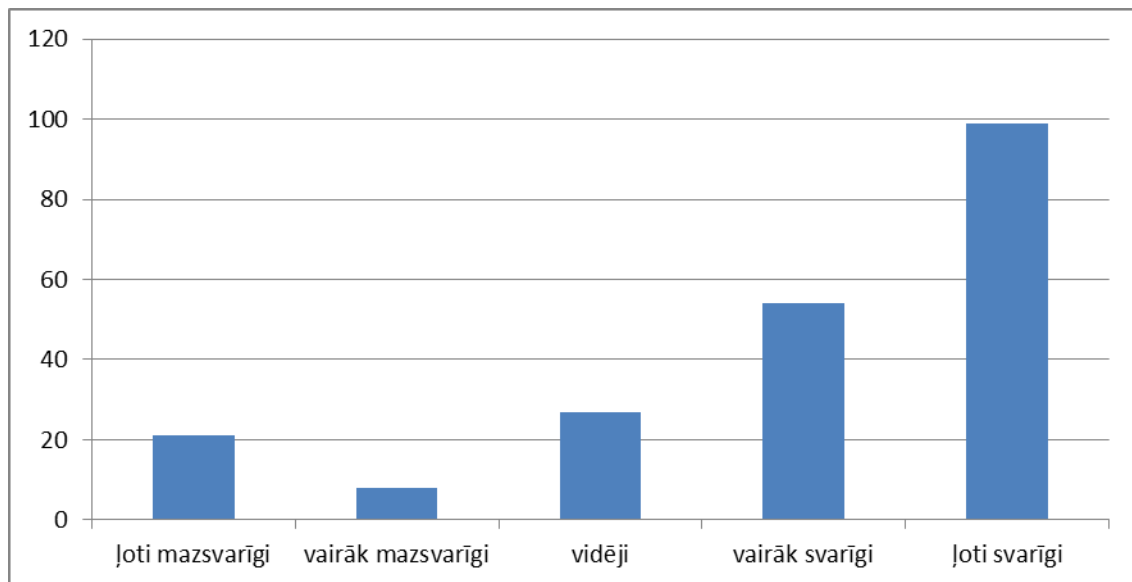
65. att. Iedzīvotāju atbildes jautājumam „Ja Jūs izmantotu autobusu pēc pieprasījuma, cik svarīgs Jums būtu **ceļā pavadītā laika ilgums?**”



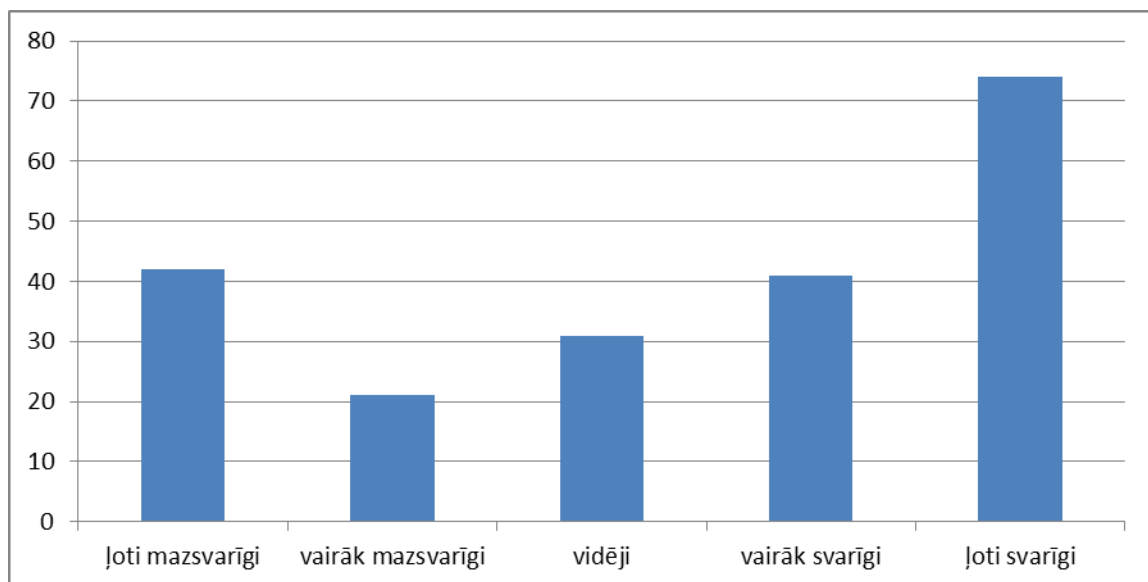
66. att. Iedzīvotāju atbildes jautājumu „Ja Jūs izmantotu autobusu pēc pieprasījuma, cik svarīgs Jums būtu **iepriekš brauciena pasūtīšanas ilgums?**”



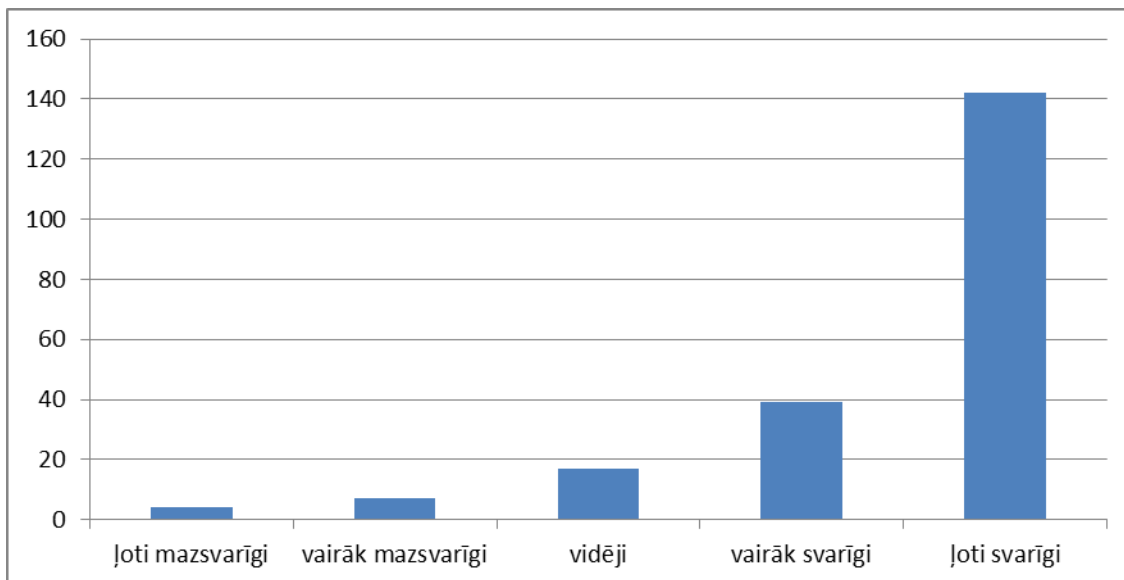
67. att. Iedzīvotāju atbildes jautājumu „Ja Jūs izmantotu autobusu pēc pieprasījuma, cik svarīga Jums būtu **drošība (autobusa tehniskais stāvoklis, uzticamība šoferim)?**”



68. att. Iedzīvotāju atbildes jautājumam „Ja Jūs izmantotu autobusu pēc pieprasījuma, cik svarīga Jums būtu **novada centra sasniedzamība**?”

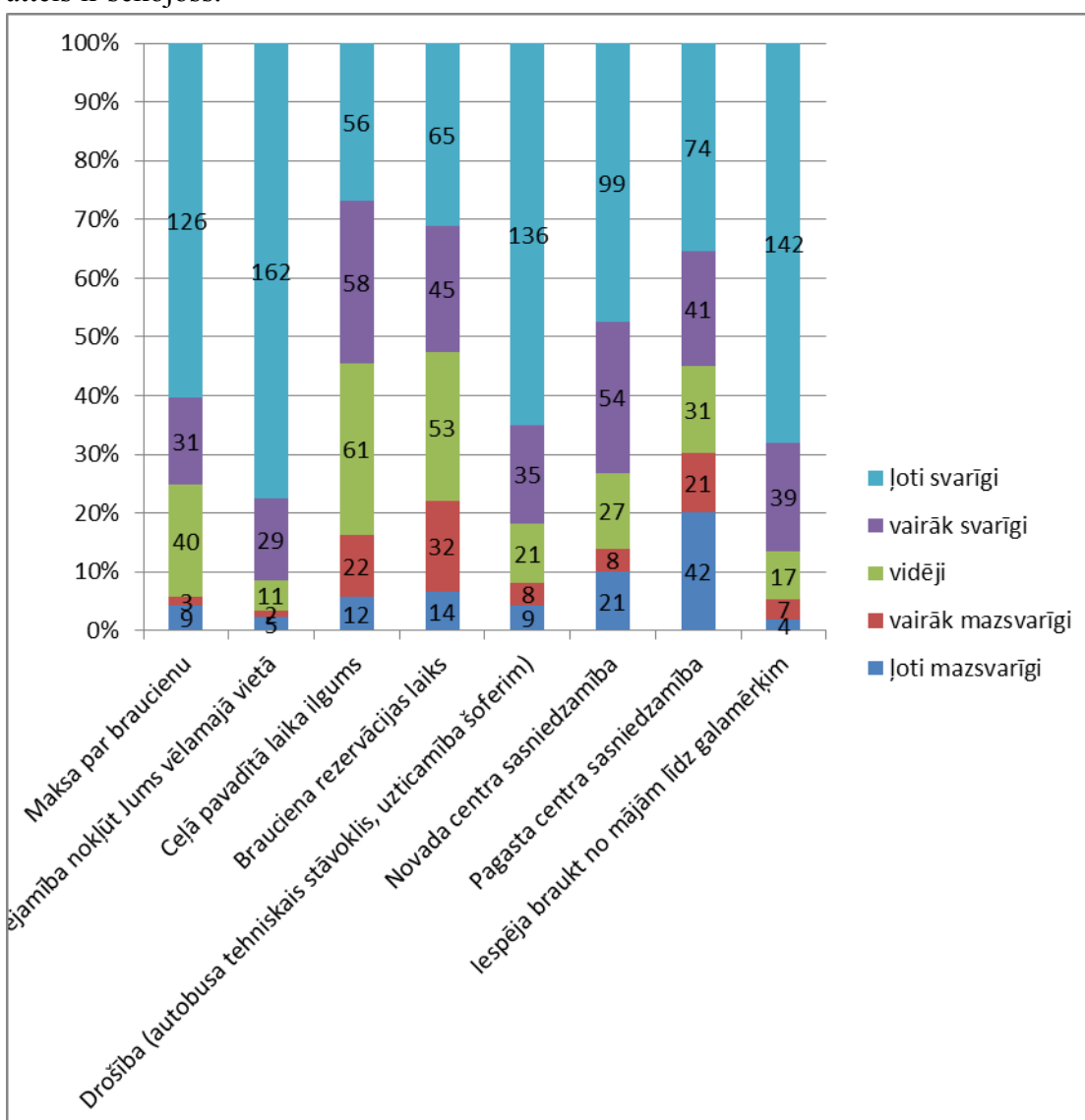


69. att. Iedzīvotāju atbildes jautājumam „Ja Jūs izmantotu autobusu pēc pieprasījuma, cik svarīga Jums būtu **pagasta centra sasniedzamība**?”



70. att. Iedzīvotāju atbildes jautājumam „Ja Jūs izmantotu autobusu pēc pieprasījuma, cik svarīga Jums būtu iespēja braukt no mājām līdz galamērķim?”

Visbeidzot- 13. jautājuma faktoru un to svarīguma novērtējumu apkopojošs grafiskais attēls ir sekojošs.



71. att. Iedzīvotāju atbildes jautājumu „Ja Jūs izmantotu autobusu pēc pieprasījuma, cik svarīgi Jums būtu **šādi faktori?**”

Visvairāk respondentu kā ļoti svarīgu faktoru ir minējuši iespējamību nokļūt vēlamajā vietā, kā arī iespēju no mājām braukt līdz galamērķim, drošību, kā arī maksu par braucienu (visi iepriekš nosauktie faktori kā vissvarīgākie atzīmēti vairāk nekā puses aptaujāto iedzīvotāju anketās).

Ir atšķirības atbildēs uz jautājumiem par svarīgumu, ja salīdzina tās ar pašvaldību pārstāvju atbildēm. Pašvaldībām likās, ka iedzīvotājiem svarīgāka būs pagastu un novadu centru sasniedzamība. Pašvaldību atbildes uz šiem pašiem jautājumiem skatāmas analīzes 10.- 15. lpp.

## SECINĀJUMI

Par transporta pēc pieprasījuma pakalpojuma nepieciešamību tika aptaujātas 25 novadu pašvaldības un 439 iedzīvotāji 23 novadu pašvaldībās.

22 **pašvaldībās** tiek organizēti skolēnu pārvadājumi ar speciāliem skolēnu autobusiem. Skolēnu pārvadājumiem gadā pašvaldības tērē no 63 eiro līdz 247811 eiro. Sabiedriskā transporta vajadzībām, izņemot skolēnu autobusus, gadā tiek izlietoti no 480 eiro līdz 394970 eiro. **20 pašvaldības būtu ieinteresētas izmantot TPP pakalpojumu.** Pakalpojumā nav ieinteresēta Valmieras pilsēta, Apes, Burtnieku, Smiltenes un Vecpiebalgas novadi. Novērtējot nosacījumus pakalpojuma ieviešanai, 22 pašvaldībām no 25 ļoti svarīgs ir skaidrs finansēšanas modelis. Vairāk kā pusei svarīgi nosacījumi ir iedzīvotāju atbalsts, TPP juridiskais ietvars un apkalpojamās teritorijas lielums. TPP pakalpojumu būtu gatavas līdzfinansēt 13 pašvaldības, bet nebūtu - 11. Lielāko finansējuma daļu TPP nodrošinājumam pašvaldības gribētu saņemt no valsts (52%), no iedzīvotājiem (40%) un tikai ar 8% piedalīties pašas. Pašvaldību pārstāvji ir novērtējuši, ka iedzīvotājiem ir svarīga maksas par braucienu, iespējamība nokļūt vēlamajā vietā, kā arī pašvaldību centru sasniedzamība. Atšķirīgas ir **iedzīvotāju atbildes** uz šo jautājumu.- Mazāk svarīga ir pašvaldību centru sasniedzamība, svarīgāka ir iespējamība nokļūt vēlamajā vietā, iespējamība braukt **no mājām līdz galamērķim**, drošība (autobusa tehniskais stāvoklis, uzticamība šoferim) un maksa par braucienu (sakārtots prioritārā secībā). Aptaujātie iedzīvotāji dzīvo vidēji 5 km no pagasta centra un 18 km no novada centra. Attālums līdz tuvākajai pieturai ir vidēji 1,35 km jeb 14 minūtes līdz nokļūšanai pieturā. 12% iedzīvotāju nav informēti par sabiedriskā autobusa kursēšanas laiku.

Maršruta autobusu reizēm izmanto 66% iedzīvotāju un tikai 16%- katru dienu. 48% iedzīvotāju katru dienu izmanto privāto automašīnu. Maršruta autobusu lielākoties iedzīvotāji neizmanto, jo tas nav pieejams vajadzīgajā laikā un pārāk reti kursē. Vilcienu neizmanto, jo pieturvietā ir tālu no dzīvesvietas un nav atbilstošs maršruts. Par braucienu līdz pagasta centram iedzīvotāji vidēji maksā 0,99 eiro, bet līdz novada centram - 1,45 eiro. Par braucienu līdz pagasta centram iedzīvotāji gribētu maksāt vidēji 0,96 eiro, bet līdz novada centram- vidēji 1,63 eiro. Lielākā daļa iedzīvotāju ir saskārušies ar grūtībām nokļūt pie ārsta (67%), uz kultūras pasākumiem (66%), atpakaļ uz mājām (66%). **67% iedzīvotāju ir gatavi izmantot TPP pakalpojumu.** Vispopulārākie mērķi, izmantojot TPP pakalpojumu, būtu pie ārsta un uz kultūras pasākumiem. Nedēļas sākumā (no pirmdienas līdz ceturtdienai) iedzīvotāji TPP pakalpojumu izmantotu biežāk agrajās rīta stundās (līdz plkst. 8, no plkst. 8 līdz plkst. 10), taču tuvojoties brīvdienām un brīvdienās, pieprasītāks šis pakalpojums būtu pēc plkst. 18 un naktī.



**Anketa par transporta vajadzībām Vidzemē**

Vidzemes plānošanas reģions veic vietējo pašvaldību anketēšanu. Jūsu viedoklis ir nozīmīgs, lai apzinātu esošo situāciju un veiktu uzlabojumus ilgtspējīga transporta plānošanā un organizēšanā Vidzemes reģionā. Pateicamies par Jūsu atsaucību!

1. Pārstāvētā pašvaldība:

2. Vai Jūsu pašvaldībā tiek veikti skolēnu pārvadājumi ar speciāliem "skolēnu" autobusiem?

- Jā
- Nē

3. Cik daudz naudas līdzekļu no Jūsu pašvaldības budžeta tiek tērēti skolēnu pārvadājumiem gadā?

Izmaksas norādīt €

4. Vai Jūsu pašvaldība piedalās iedzīvotāju pārvadājumu nodrošināšanā savā teritorijā (neskaitot "skolēnu" autobusus)?

- Jā
- Nē

5. Cik daudz naudas līdzekļu pašvaldība tērē sabiedriskā transporta vajadzībām gadā (neskaitot "skolēnu" autobusus)?

Izmaksas norādīt €

6. Vai Jūsu pašvaldības iedzīvotāji būtu ieinteresēti izmantot TPP\* ?

\*„Transporta pēc pieprasījuma”. Tā ir sabiedriskā autobusa izmantošanas kārtība, iepriekš pasūtot autobusu pa telefonu vai internetā (līdz 2 dienām) pasažierim vēlamajā laikā un vajadzīgajā maršrutā.

- Jā
- Nē

7. Cik svarīgi, Jūsaprāt, ir zemāk minētie nosacījumi, lai ieviestu TPP pakalpojumu?

Lūdzu, apvelciet atbilstošo vērtējumu, kur 1 - mazāk svarīgs faktors un 5 - ļoti svarīgs faktors

	1	2	3	4	5
Apkalpojošās teritorijas lielums	<input type="radio"/>	<input type="radio"/>	<input type="radio"/>	<input type="radio"/>	<input type="radio"/>
Skolēnu pārvadājumu	<input type="radio"/>	<input type="radio"/>	<input type="radio"/>	<input type="radio"/>	<input type="radio"/>

	1	2	3	4	5
apvienošana ar TPP					
Skaidrs finansēšanas modelis	<input type="radio"/>	<input type="radio"/>	<input type="radio"/>	<input type="radio"/>	<input type="radio"/>
TPP juridiskais ietvars (izmaiņas normatīvajos aktos)	<input type="radio"/>	<input type="radio"/>	<input type="radio"/>	<input type="radio"/>	<input type="radio"/>
Iedzīvotāju atbalsts	<input type="radio"/>	<input type="radio"/>	<input type="radio"/>	<input type="radio"/>	<input type="radio"/>
Kompensāciju izmaksa pēc transporta negadījumiem	<input type="radio"/>	<input type="radio"/>	<input type="radio"/>	<input type="radio"/>	<input type="radio"/>
TPP pakalpojumu nodrošina esošie pasažieru pārvadāšanas uzņēmumi	<input type="radio"/>	<input type="radio"/>	<input type="radio"/>	<input type="radio"/>	<input type="radio"/>
Cits (lūdzu, norādiet variantu zemāk brīvajā laukumā)	<input type="radio"/>	<input type="radio"/>	<input type="radio"/>	<input type="radio"/>	<input type="radio"/>

8. Vai Jūsu pašvaldība būtu gatava līdzfinansēt TPP pārvadājumus reti apdzīvotās teritorijās, kur regulārais sabiedriskais transports nekursē/ -tu?

- Jā
- Nē

9. Kā procentuāli, Jūsaprāt, būtu jāfinansē TPP pakalpojums valstij, pašvaldībai un iedzīvotājam?

Lūdzu, kopsummā, norādot izdevumu proporciju, nepārsniedziet 100%

	0%	10%	20%	30%	40%	50%	60%	70%	80%	90%	100%
Valstij	<input type="radio"/>	<input type="radio"/>	<input type="radio"/>	<input type="radio"/>	<input type="radio"/>	<input type="radio"/>	<input type="radio"/>	<input type="radio"/>	<input type="radio"/>	<input type="radio"/>	<input type="radio"/>
Pašvaldībai	<input type="radio"/>	<input type="radio"/>	<input type="radio"/>	<input type="radio"/>	<input type="radio"/>	<input type="radio"/>	<input type="radio"/>	<input type="radio"/>	<input type="radio"/>	<input type="radio"/>	<input type="radio"/>

	0%	10%	20%	30%	40%	50%	60%	70%	80%	90%	100%
Iedzīvotājam	<input type="radio"/>	<input type="radio"/>	<input type="radio"/>	<input type="radio"/>	<input type="radio"/>	<input type="radio"/>	<input type="radio"/>	<input type="radio"/>	<input type="radio"/>	<input type="radio"/>	<input type="radio"/>

10. Ja ieviestu TPP, tad cik, Jūsaprāt, svarīgi iedzīvotājiem būtu šādi faktori?  
 Novērtējiet piecu baļļu sistēmā katra faktora svarīgumu, kur 1 - mazāk svarīgs faktors un 5 - ļoti svarīgs faktors

	1	2	3	4	5
Maksa par braucienu	<input type="radio"/>	<input type="radio"/>	<input type="radio"/>	<input type="radio"/>	<input type="radio"/>
Iespējamība nokļūt vēlamajā vietā	<input type="radio"/>	<input type="radio"/>	<input type="radio"/>	<input type="radio"/>	<input type="radio"/>
Ceļā pavadītā laika ilgums	<input type="radio"/>	<input type="radio"/>	<input type="radio"/>	<input type="radio"/>	<input type="radio"/>
Brauciena rezervācijas laiks (piemēram, līdz 2 dienām pirms brauciena jāveic rezervācija)	<input type="radio"/>	<input type="radio"/>	<input type="radio"/>	<input type="radio"/>	<input type="radio"/>
Drošība (autobusa tehniskais stāvoklis, uzticamība šoferim)	<input type="radio"/>	<input type="radio"/>	<input type="radio"/>	<input type="radio"/>	<input type="radio"/>
Novada centra sasniedzamība	<input type="radio"/>	<input type="radio"/>	<input type="radio"/>	<input type="radio"/>	<input type="radio"/>
Pagasta centra sasniedzamība	<input type="radio"/>	<input type="radio"/>	<input type="radio"/>	<input type="radio"/>	<input type="radio"/>
Iespēja braukt no mājām līdz galamērķim	<input type="radio"/>	<input type="radio"/>	<input type="radio"/>	<input type="radio"/>	<input type="radio"/>
Cits (lūdzu, norādiet variantu zemāk brīvajā laukumā)	<input type="radio"/>	<input type="radio"/>	<input type="radio"/>	<input type="radio"/>	<input type="radio"/>

Vieta Jūsu komentāram:



Nekad neiesniedziet paroles, izmantojot Google veidlapas. 100%: gatavs!