

NACIONĀLAIS
ATTĪSTĪBAS
PLĀNS 2020



EIROPAS SAVIENĪBA
Eiropas Sociālais
fonds

I E G U L D Ī J U M S T A V Ā N Ā K O T N Ē

VIDZEMES PLĀNOŠANAS REĢIONS

**Madonas novada bērnu un jauniešu
ārpusģimenes aprūpes un atbalsta centrs
“Ozoli”
REORGANIZĀCIJAS PLĀNS**

Deinstitutionalizācijas plāna izstrāde projekta „Vidzeme iekļauj”
(vienošanās Nr. 9.2.2.1/15/I/003) ietvaros

SATURS

1.	levads.....	3
2.	Termini un saīsinājumi.....	4
3.	Reorganizācijas mērķis un pamatojums.....	8
4.	ESOŠĀ SITUĀCIJA.....	12
4.1.	BJĀAAC “Ozoli” izveide un vēsturiskā attīstība.....	12
4.2.	Informācija par BJĀAAC “Ozoli” esošajiem bērniem.....	13
4.3.	BJĀAAC “Ozoli” aprūpes modelis.....	14
4.4.	Informācija par BJĀAAC “Ozoli” personālu.....	15
4.5.	BJĀAAC “Ozoli” infrastruktūras un funkcionālā pielietojuma analīze.....	17
4.6.	BJĀAAC “Ozoli” izvietojums un pieejamība.....	18
4.7.	BJĀAAC budžets un ienākumu avoti.....	21
4.8.	Aprūpes modeļa un resursu atbilstība ģimeniskai videi pietuvināta pakalpojuma sniegšanai.....	23
5.	REORGANIZĀCIJAS RISINĀJUMI UN REKOMENDĀCIJAS.....	26
5.1.	Pašvaldības vērtējums par BJĀAAC “Ozoli” attīstību.....	26
5.2.	Alternatīvas BJĀAAC “Ozoli” reorganizācijai.....	26
5.3.	Reorganizācijas alternatīvu izvērtējums.....	29
5.4.	Atbalstāmās reorganizācijas alternatīvas.....	32
5.5.	Risinājumi infrastruktūras pielāgojumiem un ēku turpmākai izmantošanai.....	33
5.6.	Bērnu pārvietošanas plāns.....	34
5.7.	Risinājumi personāla resursu tālākai izmantošanai.....	35
5.8.	Ieviešanas un laika plāns.....	36
5.9.	Finansējums un tā avoti.....	38
6.	PIELIKUMI.....	39
1.	PIELIKUMS: Dati par BJĀAAC “Ozoli” bērniem.....	39
2.	PIELIKUMS: BJĀAAC “Ozoli” bērnu vajadzību izvērtējumu apkopojums.....	42
3.	PIELIKUMS: BJĀAAC “Ozoli” personāls (dati uz 01.06.2017.).....	43
4.	PIELIKUMS: BJĀAAC “Ozoli” ēkas tehniskā stāvokļa novērtējums (dati uz 16.06.2017.).....	43
5.	PIELIKUMS: BJĀAAC “Ozoli” ēkas un telpu fotofiksācija.....	45
6.	PIELIKUMS: BJĀAAC “Ozoli” personāla 2015.-2017. g. apmeklēto apmācību saraksts.....	56
7.	PIELIKUMS: Iedzīvotāju skaita izmaiņas Madonas novadā (no 01.01.2012. līdz 01.01.2017.).....	57
8.	PIELIKUMS: BJĀAAC “Ozoli” pieejamie veselības speciālisti.....	57
9.	PIELIKUMS: BJĀAAC “Ozoli” izglītības iestāžu pieejamība.....	58
10.	PIELIKUMS: Ārpusģimenes aprūpe Madonas novadā.....	59

1. IEVADS

Madonas novada bērnu un jauniešu ārpusģimenes aprūpes un atbalsta centra "Ozoli" (turpmāk – BJĀAAC "Ozoli") reorganizācijas plāns (turpmāk – Plāns) apkopo informāciju par esošo situāciju BJĀAAC "Ozoli", tajā esošajiem bērniem, darbiniekiem, infrastruktūru, aprūpes modeli un pakalpojuma sniegšanas finansiālo stāvokli. Plāna mērķis ir novērtēt BJĀAAC "Ozoli" sniegto ilgstošas bērnu ārpusģimenes aprūpes un rehabilitācijas pakalpojuma (turpmāk – aprūpes pakalpojums) atbilstību bērnu alternatīvo aprūpi regulējošajiem normatīviem. Sniedzot novērtējumu par BJĀAAC "Ozoli" nodrošinātā aprūpes pakalpojuma atbilstību ģimeniskas vides priekšnosacījumiem, tiek izvirzītas BJĀAAC "Ozoli" reorganizācijas alternatīvas, t.sk. risinājumi bērnu iespējamai pārvietošanai, infrastruktūras izmantošanai un personāla resursu tālākai izmantošanai.

Plāna izstrādes metodoloģija balstās sekojošās izpētes aktivitātēs:

- Tikšanās ar BJĀAAC "Ozoli" darbiniekiem¹;
- Telefonsarunas ar BJĀAAC "Ozoli" vadību;
- BJĀAAC "Ozoli" sniegto datu analīze;
- BJĀAAC "Ozoli" darbinieku anketēšana;
- BJĀAAC sagatavoto gada pārskatu, kas iesniegti LR LM laika posmā 2014.-2016. g. analīze.

Plāna izstrādes gaitā konstatētie ierobežojumi ir sekojoši:

- Nesakrītības VPR, BJĀAAC un LM statistikas pārskatu datos par BJĀAAC "Ozoli";
- Aizkavēta darbinieku anketēšana, kas saistīta ar izpētes norisi vasaras periodā un darbinieku došanos atvaļinājumos.

¹ Pirmā tikšanās ar BJĀAAC "Ozoli" darbiniekiem un vadību tika īstenota 16.06.2017.; otrā tikšanās notika 01.08.2017.

2. TERMINI UN SAĪSINĀJUMI

TERMINI	TERMINU SKAIDROJUMS
Aizbildnis	Persona, kas iecelta vai apstiprināta Civillikumā noteiktajā kārtībā, lai nodrošinātu bērna tiesību un interešu aizsardzību. Aizbildnis aizvieto saviem aizbilstamajiem vecākus, kā arī pārstāv bērnu personiskajās un mantiskajās attiecībās.
Aizbildnība	Aizbildnība ir process, kad bērnam, kurš palicis bez vecāku gādības, ieceļ aizbildni (personu), kura bērnam turpmāk aizvieto vecākus un pārstāvēs bērnu viņa personiskajās un mantiskajās attiecībās. (Avots: Alianse bērniem interneta vietne).
Alternatīvā aprūpe	Bērnu, kas palikuši bez vecāku gādības aprūpe (Avots: ANO Ģenerālās asamblejas 64. sesijā pieņemtā rezolūcija 64/142 "Pamatnostādnes par bērnu alternatīvo aprūpi"). Latvijas normatīvos aktos alternatīvās aprūpes termina vietā tiek izmantots ārpusģimenes aprūpes jēdziens.
ANO pamatnostādnes	ANO ģenerālā asamblejā pieņemtā rezolūcija Nr. 64/142 "Pamatnostādnes par bērnu alternatīvo aprūpi" (Avots: http://www.lm.gov.lv/upload/berns_gimene/bernu_tiesibas/akti/guidelines.pdf).
Aprūpes personāls	Šajā dokumentā terminā "aprūpes personāls" atbilstoši LR MK 18.05.2010. noteikumos Nr. 461 apstiprinātajam profesiju klasifikatoram ietvertas sekojošas profesiju grupas: 1) sociālā darba speciālisti (sociālais darbinieks, sociālais aprūpētājs, sociālais rehabilitētājs), 2) aprūpētāji, aukles un sociālie audzinātāji. Terminā nav ietverti veselības aprūpes speciālisti (ārstus, medmāsas, u.c.) un rehabilitācijas speciālisti (ergoterapeits, fizioterapeits, masieris, psihologs, sociālais pedagogs, logopēds, speciālais pedagogs, u.c.).
Atbalsta grupa	Atbalsta grupās, saņemot sociālā darbinieka, psihologa, psihoterapeita u.c. speciālista atbalstu un palīdzību, kā arī daloties savstarpējā pieredzē, tiek pārrunātas aktuālākās grūtības un meklēti risinājumi (Avots: LM).
Atelpas brīdis	Atelpas brīdis ir īslaicīgs (līdz 30 diennaktīm gadā) diennakts sociālās apūpes pakalpojums personām ar funkcionāliem traucējumiem, aizstājot aprūpes procesā mājsaimniecības locekļus (Avots: MK noteikumi Nr. 338, 76. p.).
Audzģimene	Ģimene vai persona, kas nodrošina aprūpi bērnam, kuram uz laiku vai pastāvīgi atņemta viņa ģimenes vide vai kura interesēs nav pieļaujama palikšana bioloģiskajā ģimenē līdz brīdim, kad bērns var atgriezties savā ģimenē vai, ja tas nav iespējams, tiek adoptēts, viņam nodibināta aizbildnība vai bērns ievietots bērnu aprūpes iestādē (Avots: Bērnu tiesību aizsardzības likums).
Ārpusģimenes aprūpe	Aprūpe, kas bāreņiem un bez vecāku gādības palikušiem bērniem tiek nodrošināta pie aizbildņa, audzģimēnē, bērnu aprūpes iestādē (Avots: Bērnu tiesību aizsardzības likums).
Bārenis	Bērns, kura vecāki ir miruši vai likumā noteiktajā kārtībā atzīti par mirušiem (Avots: Bērnu tiesību aizsardzības likums).
Bez vecāku gādības palicis bērns	Bērns, kura vecāki nav zināmi, ir pazuduši vai ilgstošas slimības dēļ nespēj realizēt aizgādību vai kura vecākiem pārtrauktas vai atņemtas aizgādības tiesības (Avots: Bērnu tiesību aizsardzības likums).
Bērna aprūpe	Bērna aprūpe nozīmē viņa ikdienas uzturēšanu, kas ietver ēdiena, apģērba, mājokļa un veselības aprūpes nodrošināšanu, bērna kopšanu un viņa izglītošanu, audzināšanu, kā arī garīgās un fiziskās attīstības nodrošināšanu, pēc iespējas ievērojot viņa individualitāti, spējas un intereses un sagatavojot bērnu neatkarīgai dzīvei (Avots: Valsts bērnu tiesību aizsardzības inspekcija).
Bērnu sociālās aprūpes iestāde	Iestāde, kurā tiek nodrošināta sociālā aprūpe un sociālā rehabilitācija bāreņiem vai bez vecāku gādības palikušiem bērniem, kā arī bērniem, kuriem nepieciešama

TERMINI	TERMINU SKAIDROJUMS
	sociālā rehabilitācija vai īpaša aprūpe veselības stāvokļa dēļ (Avots: Bērnu tiesību aizsardzības likums).
Deinstitutionalizācija	Pakalpojumu sistēmas izveide, kas sniedz personai, kurai ir ierobežotas spējas sevi aprūpēt, nepieciešamo atbalstu, lai tā spētu dzīvot mājās vai ģimenes vidē; ilgstošs process, kura laikā pakalpojumus institūcijās aizstāj ar pakalpojumiem personas dzīvesvietā (Avots: LM Rīcības plāns deinstitutionalizācijas īstenošanai 2015.-2020. gadam).
Dienas aprūpes centrs	Institūcija, kas dienas laikā nodrošina sociālās aprūpes un sociālās rehabilitācijas pakalpojumus, sociālo prasmju attīstību, izglītošanu un brīvā laika pavadīšanas iespējas personām ar garīga rakstura traucējumiem, invalīdiem, bērniem no trūcīgām ģimenēm un ģimenēm, kurās ir bērna attīstībai nelabvēlīgi apstākļi, kā arī personām, kuras sasniegušas vecumu, kas dod tiesības saņemt valsts vecuma pensiju (Avots: Sociālo pakalpojumu un sociālās palīdzības likums).
Dienas centrs	Pakalpojums, kura ietvaros pakalpojuma sniedzējs klientiem ar sociālā darba speciālista vai cita speciālista atbalstu nodrošina sociālo prasmju attīstīšanas iespējas, izglītošanas, brīvā laika pavadīšanas, mākslas vai mākslinieciskās pašdarbības nodarbības (Avots: 2017. gada 13.jūnija Ministru kabineta noteikumi Nr.338 Prasības sociālo pakalpojumu sniedzējiem).
ES Kopējās vadlīnijas	Eiropas Komisijas izstrādātas Eiropas. Eiropas Komisijas deinstitutionalizācijas vadlīnijas "Common European Guidelines on the Transition from Institutional to Community Based Care" - vadlīnijas pārejai no institucionāliem uz SBSP. [11.2012.]
ESF projekts "Vidzeme iekļauj"	Projekta mērķis ir palielināt Vidzemes reģionā ģimeniskai videi pietuvinātu un sabiedrībā balstītu sociālo pakalpojumu pieejamību dzīvesvietā personām ar invaliditāti un bērniem, kas atrodas ārpusģimenes aprūpē (Avots: Vidzeme.lv)
Funkcionālais traucējums	Slimības, traumas vai iedzimta defekta izraisīts fiziska vai garīga rakstura traucējums, kas ierobežo personas spējas strādāt, aprūpēt sevi un apgrūtina personas iekļaušanos sabiedrībā (Avots: Sociālo pakalpojumu un sociālās palīdzības likums).
Garīga rakstura traucējums	Psihiska saslimšana vai garīgās attīstības traucējums, kas ierobežo personas spējas strādāt un aprūpēt sevi, kā arī apgrūtina tās iekļaušanos sabiedrībā un kas noteikts atbilstoši spēkā esošajai Starptautiskās statistiskās slimību un veselības problēmu klasifikācijas redakcijai (Avots: Sociālo pakalpojumu un sociālās palīdzības likums).
Ģimeniskai videi pietuvināts pakalpojums	Pakalpojuma forma, kas paredz bērna aprūpi mazās grupās tādā veidā, kas līdzinās autonomas ģimenes apstākļiem ar vienu vai vairākiem aprūpes speciālistiem, kas pilda vecāku funkcijas (Avots: http://www.deinstitutionalisationguide.eu/wp-content/uploads/2016/04/GUIDELINES-Final-English.pdf , 28. lpp.)
Ilgstošas sociālās aprūpes un sociālās rehabilitācijas institūcija	Sociālā institūcija, kas nodrošina personai, kura vecuma vai veselības stāvokļa dēļ nespēj sevi aprūpēt, kā arī bāreņiem un bez vecāku gādības palikušiem bērniem mājokli, pilnu aprūpi un sociālo rehabilitāciju (Avots: Sociālo pakalpojumu un sociālās palīdzības likums).
Individuālo vajadzību izvērtēšana	Dažādu speciālistu pēc vienotas metodikas veikta DI projektā iesaistīto mērķa grupu pārstāvju individuālo vajadzību izvērtēšana un individuālo rehabilitācijas plānu jeb individuālo attīstības plānu izstrāde (Avots: LM). Vidzemes plānošanas reģionā individuālo vajadzību izvērtēšana tiek veikta ESF projekta "Vidzeme iekļauj" ietvaros.
Jauniešu māja	Ilgstošas sociālās aprūpes un sociālās rehabilitācijas institūcijas izveidota viena vai vairākas atsevišķas dzīvokļa tipa telpas, kurās bāreņi un bez vecāku gādības palikuši bērni vecumā no 15 līdz 17 gadiem apgūst sociālās prasmes un iemaņas, kuras nepieciešamas patstāvīgai dzīvei (Avots: Izvērtējums „Publisko individuālo pakalpojumu klāsta izvērtējums atbilstoši apdzīvojumam”).

TERMINI	TERMINU SKAIDROJUMS
Juridiski brīvi bērni	Bez vecāku gādības palikuši bērni, kuri iekļauti adopcijas reģistrā. (Avots: 2003.gada 11.marta MK noteikumi Nr.111 Adopcijas kārtība).
Klients	Persona, kas saņem sociālos pakalpojumus vai sociālo palīdzību (Avots: Sociālo pakalpojumu un sociālās palīdzības likums).
Krīzes centrs	Sociālā institūcija, kurā tiek sniegta īslaicīga psiholoģiska un cita veida palīdzība krīzes situācijā nonākušām personām (Avots: Sociālo pakalpojumu un sociālās palīdzības likums).
Krīzes situācija	Situācija, kurā ģimene (persona) katastrofas vai citu no ģimenes (personas) gribas neatkarīgu apstākļu dēļ pati saviem spēkiem nespēj nodrošināt savas pamatvajadzības un tai ir nepieciešama psihosociāla vai materiāla palīdzība (Avots: Sociālo pakalpojumu un sociālās palīdzības likums).
Mentors	Mentors jeb padomdevējs ir atbalsta, uzticības persona vecumā no 25 gadiem, kas sniedz atbalstu jauniešiem, uzklusot viņu, pavadot kopā laiku dažādās sabiedriskajās aktivitātēs un palīdzot jauniešiem labāk sagatavoties patstāvīgas dzīves uzsākšanai (Avots: NVO Mentor Latvia).
Pamatvajadzības	Ēdiens, apģērbs, mājoklis, veselības aprūpe, obligātā izglītība (Avots: Sociālo pakalpojumu un sociālās palīdzības likums).
Prasības sociālo pakalpojumu sniedzējiem	2017. gada 13. jūnijā pieņemtie Ministru kabineta noteikumi Nr. 338 "Prasības sociālo pakalpojumu sniedzējiem".
Pusaudzis	Balstoties uz "ANO vispārējajiem komentāriem par bērnu tiesību nodrošināšanu pusaudžu gados" ar pusaudzi šajā dokumentā tiek saprasts bērns vecumā no 10-17 (ieskaitot) g.v. (Avots: ANO vispārējajiem komentāriem par bērnu tiesību nodrošināšanu pusaudžu gados, 3.lpp.)
Sabiedrībā balstīti sociālie pakalpojumi	Pakalpojumi, kas personai sniedz atbalstu FT radīto ierobežojumu pārvarēšanai, dodot iespēju dzīvot mājās, un bērnu gadījumā – augt ģimenes vai tai pietuvinātā vidē, ietverot preventīvos pasākumus, lai novērstu institūciju pakalpojumu nepieciešamību. SBSP ārpusģimenes aprūpē esošajiem bērniem ietver aprūpi ģimenes vidē: pie aizbildņa vai audžuģimenē, kā arī uzturēšanos ģimeniskai videi pietuvinātā pakalpojumā vai "jauniešu mājā" (Avots: LM Rīcības plāns deinstitucionalizācijas īstenošanai 2015.-2020. gadam).
Sociālais darbs	Profesionāla darbība, lai palīdzētu personām, ģimenēm, personu grupām un sabiedrībai kopumā veicināt vai atjaunot savu spēju sociāli funkcionēt, kā arī radīt šai funkcionēšanai labvēlīgus apstākļus (Avots: Sociālo pakalpojumu un sociālās palīdzības likums).
Sociālais dienests	Pašvaldības izveidota iestāde, kas sniedz sociālo palīdzību, organizē un sniedz sociālos pakalpojumus pašvaldības iedzīvotājiem (Avots: Sociālo pakalpojumu un sociālās palīdzības likums).
Sociālā darba speciālists	Persona, kurai ir Sociālo pakalpojumu un sociālās palīdzības likumā noteiktā izglītība un kura veic sociālā darbinieka, karitatīvā sociālā darbinieka, sociālā aprūpētāja, sociālā rehabilitētāja vai sociālās palīdzības organizatora profesionālos pienākumus (Avots: Sociālo pakalpojumu un sociālās palīdzības likums).
Sociālās aprūpes pakalpojums	Pasākumu kopums, kas vērsts uz to personu pamatvajadzību apmierināšanu, kurām ir objektīvas grūtības aprūpēt sevi vecuma vai funkcionālo traucējumu dēļ, un ietver sevī pakalpojumus personas dzīvesvietā un ilgstošas sociālās aprūpes institūcijās (Avots: Sociālo pakalpojumu un sociālās palīdzības likums).
Sociālās rehabilitācijas pakalpojums	Pasākumu kopums, kas vērsts uz sociālās funkcionēšanas spēju atjaunošanu vai uzlabošanu, lai nodrošinātu sociālā statusa atgūšanu un iekļaušanos sabiedrībā, un ietver sevī pakalpojumus personas dzīvesvietā un sociālās aprūpes un sociālās rehabilitācijas institūcijā vai dzīvesvietā vai sociālās aprūpes un sociālās

TERMINI	TERMINU SKAIDROJUMS
	rehabilitācijas institūcijā (Avots: Sociālo pakalpojumu un sociālās palīdzības likums).
Supervīzija	Mērķtiecīgi organizēts konsultatīvs un izglītojošs atbalsts sociālā darba speciālistiem viņu profesionālās kompetences un profesionālās darbības kvalitātes pilnveidošanai (Avots: Sociālo pakalpojumu un sociālās palīdzības likums).
Viesģimene	Laulātie vai persona, kas uz laiku uzņem savā dzīvesvietā bērnu aprūpes iestādē ievietotu bērnu vai bērnu aprūpes iestādē kontaktējas ar tur ievietotu bērnu (Avots: Bērnu tiesību aizsardzības likums).

SAĪSINĀJUMI	SAĪSINĀJUMU SKAIDROJUMS
AAA	Audzģimene, aizbildņi, adoptētāji
ANO	Apvienoto Nāciju Organizācija
Bak.	Bakalaura grāds
BEA programma	Bērnu emocionālās audzināšanas programma
BJĀAAC	Bērnu un jauniešu ārpusģimenes aprūpes un atbalsta centrs
BJĀAAC "Ozoli"	Madonas novada bērnu un jauniešu ārpusģimenes aprūpes un atbalsta centrs "Ozoli"
DI	Deinstitutionalizācija
ES	Eiropas Savienība
ESF	Eiropas Sociālais fonds
EUR	Eiro
FT	Funkcionālie traucējumi
GRT	Garīga rakstura traucējumi
ĢVPP	Ģimeniskai videi pietuvināts pakalpojums
LM	Labklājības ministrija
LM SPSR	Labklājības ministrijas Sabiedrisko pakalpojumu sniedzēju reģistrs
Mag.	Maģistra grāds
MK	Ministru kabinets
n.d.	Nav datu
PMLP	Pilsonības un migrācijas lietu pārvalde
Projekts	Eiropas Sociālā fonda līdzfinansēts projekts „Vidzeme iekļauj”
SBSP	Sabiedrībā balstīti sociālie pakalpojumi
SIA	Sabiedrība ar ierobežotu atbildību
VPR	Vidzemes plānošanas reģions

3. REORGANIZĀCIJAS MĒRĶIS UN PAMATOJUMS

Laika gaitā pasaules praksē par neapstrīdamu ir kļuvusi atziņa, ka dzīve institūcijā negatīvi ietekmē bērna garīgo un fizisko attīstību, kā arī būtiski ierobežo viņa nākotnes perspektīvas. Šai nostājai ir pievienojusies arī Latvija, īstenojot starptautiskajiem principiem atbilstošu deinstitucionalizācijas procesu, kura mērķis ir attīstīt cilvēktiesību dokumentos nostiprinātus un bērnu vajadzībām atbilstošus, ģimeniskai videi pietuvinātus, sabiedrībā balstītus pakalpojumus bērniem, kas palikuši bez vecāku aprūpes. Šī mērķa sasniegšanai Latvijā tiek pilnveidots tiesiskais regulējums, kā arī, izmantojot ES fondu līdzekļus, veiktas praktiskas darbības vides un pakalpojumu pilnveidošanas jomā.

Bērni ir sabiedrības neaizsargātākā daļa, kuras tiesības tiek pārsvarā realizētas ar citu personu palīdzību, un šī iemesla dēļ bērni ir īpaši aizsargājami. **ANO Vispārējās cilvēktiesību deklarācijas**² 25. panta 2. daļa nosaka, ka bērniem ir tiesības uz īpašu valsts aizsardzību un palīdzību.

Bērnu cilvēktiesības un standartus paredz **ANO Bērnu tiesību konvencija**³ (turpmāk tekstā – Bērnu tiesību konvencija), kas satur pamata cilvēktiesību uzskaitījumu, kuras bērni bauda bez jebkādas diskriminācijas: tiesības uz izdzīvošanu, tiesības uz pilnvērtīgu attīstību, aizsardzību no traumējošas ietekmes, ļaunprātīgas izmantošanas un ekspluatēšanas, tiesības baudīt ģimenes dzīvi, kultūru un sociālo dzīvi, kā arī aizsargā bērna tiesības, nosakot standartus veselības aprūpē, izglītībā, juridiskajiem, civilajiem un sociālajiem pakalpojumiem. Bērnu tiesību konvencijas dalībvalstīm ir pienākums pieņemt lēmumus un rīkoties atbilstoši bērna labākajām interesēm. Saskaņā ar Bērnu tiesību konvencijas preambulu dalībvalstis ir atzinušas, ka ģimene ir sabiedrības pamatšūniņa un visu tās locekļu, it sevišķi bērnu, izaugsmes un labklājības dabiskā vide. Preambulas pamatprincipi nosaka, ka katra bērna interesēs ir augt apstākļos, kas nodrošina pilnvērtīgu un harmonisku attīstību, proti, augt ģimenē, mīlestības un izpratnes atmosfērā, būt drošībā, saņemt īpašu aizsardzību, kā arī būt sagatavotam patstāvīgai dzīvei sabiedrībā. Bērnu tiesību konvencijas 20. pants nosaka, ka bērnam, kuram īslaicīgi vai pastāvīgi nav savas ģimenes vai kuru viņa paša interesēs nedrīkst atstāt ģimenē, ir tiesības uz īpašu valsts aizsardzību un palīdzību, un ka dalībvalsts saskaņā ar saviem tiesību aktiem nodrošina šādam bērnam alternatīvu aprūpi primāri ģimeniskā vidē.

Deklarācijas par bērnu aizsardzības un labklājības sociālajiem un tiesiskajiem principiem, it īpaši ja bērnu nodod audzināšanā un adoptē nacionālā un starptautiskā līmenī⁴, 4. pantā noteikts, ka gadījumos, kad bērna paša vecāku aprūpe ir nepieejama vai neatbilstoša, jāapsver bērna radnieku, audžuģimeņu vai adoptētāju ģimenes aprūpe, vai nepieciešamības gadījumā – piemērotu bērnu iestāžu aprūpe. Tādējādi iepriekšminētā deklarācija nosaka prioritāro secību bērna vislabākajām interesēm atbilstoši ārpusģimenes aprūpes formai.

ANO Pamatnostādņu par bērnu alternatīvo aprūpi⁵ (turpmāk tekstā – Pamatnostādnes) 5. punkts paredz, ka gadījumos, kad bērna ģimene, pat saņemot attiecīgu atbalstu, nespēj par bērnu pienācīgi gādāt vai to pamet, vai atsakās no tā, par bērna tiesību aizsardzību un pienācīgas alternatīvas aprūpes nodrošināšanu ir atbildīga valsts un tieši valsts uzdevums ir ar kompetento iestāžu starpniecību nodrošināt pārraudzību pār jebkura alternatīvā aprūpē esoša bērna drošību, labklājību un attīstību. Turklāt valstij ir jāizstrādā un jāīsteno vispusīgi pasākumi bērnu labklājībai un aizsardzībai, pievēršot uzmanību esošo alternatīvās aprūpes iespēju uzlabošanai saskaņā ar pamatnostādnes noteiktajiem principiem. Pamatnostādņu 12. punkts nosaka, ka bērniem alternatīvajā aprūpē ir svarīgi nodrošināt stabilas mājas un apmierināt viņu pamatvajadzības pēc drošas un pastāvīgas piesaistes aprūpētājam, turklāt pastāvīga risinājuma rašana ir galvenais mērķis. 53. punkts paredz valsts pienākumu veikt visus nepieciešamos pasākumus, lai apmierinātu katra bez vecāku gādības palikuša bērna konkrētās psihoemocionālās, sociālās un citas vajadzības, turklāt priekšroku dodot ar ģimeni un vietējo sabiedrību saistītiem risinājumiem. Saskaņā ar Pamatnostādņu 21. punktu bērna ievietošanu iestādē ir uzskatāma par izņēmuma

² ANO Vispārējā cilvēktiesību deklarācija. Pieejams: <http://www.tiesibsargs.lv/lv/pages/tiesibu-akti/ano-dokumenti/ano-vispareja-cilvektiesibu-deklaracija>

³ ANO Bērnu tiesību konvencija. Pieejams: <https://likumi.lv/ta/lv/starptautiskie-ligumi/id/1150>

⁴ 41/85. UN Declaration on Social and Legal Principles relating to the Protection and Welfare of Children, with Special Reference to Foster Placement and Adoption Nationally and Internationally. Pieejams: <http://www.un.org/documents/ga/res/41/a41r085.htm>

⁵ UN Guidelines for the Alternative Care of Children. Pieejams: http://www.un.org/en/ga/search/view_doc.asp?symbol=A/RES/64/142&referer=/english/&Lang=E

gadījumu un piemērojama tikai sevišķos gadījumos, kad šāda vide konkrētam bērnam ir īpaši piemērota, vajadzīga un konstruktīva un vislabāk atbilst viņa interesēm. Pamatnostādņu 22. punktā īpaši akcentēts, ka bērniem, kas jaunāki par 3 gadiem, alternatīvā aprūpe jānodrošina ģimenēs. Pamatnostādņu 23. punkts tieši attiecas un deinstitucionalizāciju un nosaka, ka valstīs, kurās vēl aizvien ir lielas aprūpes iestādes, jāizstrādā alternatīvas, kas ļaus šīs iestādes pakāpeniski likvidēt, īstenojot vispārēju deinstitucionalizācijas stratēģiju, turklāt šim mērķim valstij jānosaka aprūpes standarti, lai nodrošinātu tādu kvalitāti un apstākļus, kas veicinātu bērna attīstību, piemēram, individualizētu aprūpi un aprūpi mazās grupās, un atbilstoši šiem standartiem jāvērtē esošās iestādes. Papildus tam, Pamatnostādņu 123. punkts nosaka iestāžu standartu vispārējo ietvaru – aprūpes iestādēm jābūt mazām un organizētām atbilstīgi bērna tiesībām un vajadzībām, un to videi jābūt pēc iespējas tuvai ģimenes vai nelielas grupas videi. Turklāt iestāžu vispārīgajam mērķim jābūt pagaidu aprūpei un aktīvai dalībai bērna atkalapvienošanā ar ģimeni, vai, ja tas nav iespējams, stabilas aprūpes nodrošināšanai alternatīvā ģimenes vidē.

Gan Pamatnostādņēs, gan **ANO Konvencijā par personu ar invaliditāti tiesībām**⁶ ir nostiprināts, ka aprūpe ģimeniskā vidē ir optimāls alternatīvās aprūpes veids, kas nodrošina bērnu aizsardzību un attīstību. Turklāt Konvencijā par personu ar invaliditāti tiesībām ir skaidri noteikts, ka gadījumā, ja tuvākie ģimenes locekļi nespēj rūpēties par bērnu ar invaliditāti, dalībvalstis dara visu iespējamo, lai nodrošinātu alternatīvu aprūpi, ko var sniegt attālākie radnieki, bet, ja tas nav iespējams, tad ģimenes vidē sabiedrībā.

ANO Bērnu tiesību komitejas vispārējo komentāru par bērnu tiesību īstenošanu jauniešu periodā⁷ 53. punktā norādīts, ka jauniešu ārpusģimenes aprūpē priekšroka ir dodama audžuģimenēm vai nelielām jauniešu mājām, nepieļaujot daudzkārtēju aprūpes formu un iestāžu maiņu. Kā arī valstis tiek aicinātas darīt visu iespējamo, lai jauniešu ievietošana iestādēs tiktu izmantota tikai kā galējais līdzeklis.

Eiropas Komisijas stratēģijā “Eiropa 2020”⁸ viens no stratēģijas mērķiem ir nabadzības un sociālās atstumtības mazināšana. Šī mērķa sasniegšanai valstīm ir jāuzlabo ģimenes atbalsta un alternatīvu aprūpes iestāžu kvalitāte, jāstiprina bērnu aizsardzības un sociālie pakalpojumi profilakses jomā, jāpalīdz ģimenēm pilnveidot bērnu audzināšanas iemaņas nestigmatizējošā veidā, vienlaikus nodrošinot, ka bērni, kuru vecākiem ir atņemtas aizgādības tiesības, aug vidē, kura atbilst viņu vajadzībām. **Eiropas Padomes stratēģija bērnu tiesību jomā (2016. – 2021. gads)**⁹ akcentē nepieciešamību valstīs, kur joprojām pastāv lielas aprūpes iestādes, īstenojot deinstitucionalizāciju attiecībā uz šo bērnu aprūpi, jo īpaši tad, ja bērni ir jaunāki par trīs gadiem. **Eiropas Padomes Ministru komitejas ieteikums Nr. CM/Rec(2013)2 dalībvalstīm par bērnu un jauniešu ar invaliditāti pilnīgas iekļaušanas sabiedrībā nodrošināšanu**¹⁰, atsaucoties uz deinstitucionalizācijas procesu Eiropas valstīs, vienlaicīgi norāda uz nepieciešamību nodrošināt alternatīvus, sabiedrībā balstītus pakalpojumus. **ES Kopējās vadlīnijas**¹¹ uzsver, ka sabiedrībā balstīti pakalpojumi bērnu gadījumā nozīmē bērna tiesības saņemt aprūpi ģimeniskā vidē nevis iestādē, kā arī agrīnās intervences preventīvos pasākumus un atbalstu ģimenēm. Eiropas Savienības mērķis izveidot iekļaujošu sabiedrību ir tiešā veidā saistīts ar valsts pienākumu kopumu īstenojot deinstitucionalizāciju, tādējādi nodrošinot savas starptautiskās apņemšanās gan Eiropas, gan globālā griezumā.

Lai arī nebūdami ar tiesību akta spēku **Standarti bērnu ārpusģimenes aprūpei Eiropā**¹² (turpmāk tekstā – Standarti) ir būtisks dokuments, kas ļoti precīzi un visaptveroši paredz mērķus, pienākumus un konkrētu darbību vadlīnijas visā bērnu ārpusģimenes aprūpes procesā no brīža, kad ir pieņemts lēmums par bērna ārpusģimenes aprūpi līdz pat patstāvīgas dzīves uzsākšanai. Standarti nosaka ārpusģimenes aprūpes sistēmas organizēšanu atbilstoši bērna individuālajām vajadzībām, vērstot fokusu uz ģimeniskas vides nodrošināšanu alternatīvajā aprūpē esošiem bērniem.

⁶ ANO Konvencijā par personu ar invaliditāti tiesībām. Pieejams: <https://likumi.lv/ta/lv/starptautiskie-ligumi/id/1630>

⁷ United Nations Committee on the Rights of the Child General comment No. 20 (2016) on the implementation of the rights of the child during adolescence (<https://documents-dds-ny.un.org/doc/UNDOC/GEN/G16/404/44/PDF/G1640444.pdf?OpenElement>)

⁸ Komisijas paziņojums. EIROPA 2020. Stratēģija gudrai, ilgtspējīgai un integrējošai izaugsmei. Pieejams: <http://eur-lex.europa.eu/LexUriServ/LexUriServ.do?uri=COM:2010:2020:FIN:LV:PDF>

⁹ Eiropas Padomes stratēģija bērnu tiesību jomā (2016. – 2021. gads). Pieejams:

http://www.lm.gov.lv/upload/berns_gimene/bernu_tiesibas/akti/strategy_for_the_rights_of_the_child_2016.pdf

¹⁰ Eiropas Padomes Ministru komitejas ieteikums Nr. CM/Rec(2013)2 dalībvalstīm par bērnu un jauniešu ar invaliditāti pilnīgas iekļaušanas sabiedrībā nodrošināšanu. Pieejams:

<https://wcd.coe.int/ViewDoc.jsp?p=&Ref=CM/Rec%282013%292&Language=lanEnglish&Ver=original&Site=COE&BackColorInternet=DBC2F2&BackColorIntranet=FDC864&BackColorLogged=FDC864&direct=true>

¹¹ Eiropas komisijas Eiropas vadlīnijas pārejai no institucionālās uz sabiedrībā balstītiem pakalpojumiem. Pieejams: www.deinstitutionalisationguide.eu

¹² FICE (Fédération Internationale des Communautés Éducatives), IFCO (International Foster Care Organisation - Starptautiskā Audžuvecāku organizācija) un SOS Children's Villages (SOS bērnu ciemati) izstrādāti ārpusģimenes aprūpes kvalitātes standarti Eiropā. “Standarti bērnu alternatīvai aprūpei” (Avots: Quality4Children Standarts) Pieejams: www.quality4children.info

Lai bērnu institucionālās aprūpes sistēmu pārveidotu par mūsdienīgu, bērnu cilvēktiesībās balstītu un starptautiskajiem standartiem atbilstošu ģimeniskai videi pietuvinātu sociālu pakalpojumu, Latvija līdz 2020. gadam, piesaistot Eiropas Sociālā fonda finansējumu, īsteno deinstitucionalizāciju, pakāpeniski atsakoties no lielo bērnu aprūpes iestāžu pakalpojumiem un nodrošinot bērniem augšanu ģimeniskā vai tai pietuvinātā vidē. **Latvijas Republikas Satversmes**¹³ 110. pants nosaka, ka valsts aizsargā un atbalsta bērna tiesības, kā arī īpaši palīdz bērniem invalīdiem, bērniem, kas palikuši bez vecāku gādības vai cietuši no varmācības. Tādējādi valsts ir atzinusi, ka bez vecāku gādības palikuši bērni ir īpaša personu kategorija, kura ir nepastarpināti atkarīga no valsts rīcības, un tāpēc ikviens politikas lēmums attiecībā uz šiem bērniem ir jāvērtē no bērna labāko interešu prizmas saskaņā ar starptautiskajos dokumentos un **Bērnu tiesību aizsardzības likumā** noteiktajiem principiem.

Viens no **Latvijas Nacionālā attīstības plānā 2014.-2020.gadam**¹⁴ izvirzītajiem mērķiem ir panākt, ka bērni dzīvo labvēlīgā ģimeniskā vai ģimenei pietuvinātā vidē, un vardarbība ģimenē samazinās. Šī mērķa sasniegšanai ir noteikti veicamie uzdevumi: stiprināt alternatīvo ģimeņu (audžuģimenes, aizbildņi) kustību; pilnveidot ārpusģimenes aprūpes laikā bērnam sniegtos pakalpojumus; kā arī sekmēt ģimenisku vidi bērnu ārpusinstitūcijas aprūpes iestādēs un jauniešu sagatavotību dzīvei pēc ārpusģimenes aprūpes, nodrošinot sociālā dienesta atbalstu vismaz divus gadus pēc aprūpes pārtraukšanas, ceļot arī sociālo dienestu kapacitāti.

Latvijas Nacionālajā attīstības plānā nospraustā mērķa detalizācija ir noteikta vairākos plānošanas dokumentos, proti:

- **Rīcības plānā deinstitucionalizācijas īstenošanai 2015.-2020.gadam**¹⁵ tiek uzsvērts, ka ģimene ir labākā vide bērna attīstībai, ka aprūpe institūcijā atstāj negatīvu iespaidu uz bērnu, un bērnam ir svarīgi augt ģimenē vai tai pietuvinātā vidē. Turklāt šis plāns arī paredz deinstitucionalizācijas procesa norisi, darbības virzienus un sasniedzamos rezultātus.
- **Sociālo pakalpojumu attīstības pamatnostādņu 2014.-2020. gadam**¹⁶ pirmais rīcības virziens ir deinstitucionalizācija un cieši ar to saistītais otrais virziens – sabiedrībā balstīti, pēctecīgi un klienta individuālajām vajadzībām atbilstoši sociālie pakalpojumi.
- Savukārt **Ģimenes valsts politikas pamatnostādņēs 2011.-2017. gadam**¹⁷ ir konstatētas problēmas, kas tieši ir saistītas ar bērnu ārpusģimenes aprūpi, tajā skaitā, ka daļai bērnu ārpusģimenes aprūpes laikā nav pieejami audžuģimenes pakalpojumi, kā arī nav iespējams atrast aizbildņi; bērniem ārpusģimenes aprūpes laikā ir jādzīvo bērnu aprūpes iestādēs, kur ģimeniskas vides nodrošināšanas iespējas ir ierobežotas; ārpusģimenes aprūpes iestāžu sniegto pakalpojumu nevar uzskatīt par pilnībā kvalitatīvu, jo pastāv personāla izglītības un kvalifikācijas nepietiekamība, bērni netiek pilnvērtīgi sagatavoti patstāvīgai dzīvei, pastāv finanšu un cilvēkresursu trūkums; lielais bērnu skaits ilgstošas sociālās aprūpes un sociālās rehabilitācijas institūcijās un grupās ierobežo personāla spējas apmierināt bērna individuālās vajadzības, kas nelabvēlīgi ietekmē bērna turpmāko psihisko un fizisko attīstību. Šis konstatēto problēmu uzskaitījums atspoguļo pastāvošās sistēmas neatbilstību Pamatnostādņēm un ir rīcības iemesls sistēmas pārkārtošanai deinstitucionalizācijas procesa rezultātā, lai nodrošinātu bērniem ārpusģimenes aprūpi, kur pēc iespējas bērns saņemtu visu to pašu audzināšanu un aprūpi, kādu viņam būtu vajadzējis saņemt no saviem vecākiem.

16.06.2015 Ministru kabineta noteikumi Nr.313 Darbības programmas "Izaugsme un nodarbinātība" 9.2.2.specifiskā atbalsta mērķa "Palielināt kvalitatīvu institucionālai aprūpei alternatīvu sociālo pakalpojumu dzīvesvietā un ģimeniskai videi pietuvinātu pakalpojumu pieejamību personām ar invaliditāti un bērniem" 9.2.2.1.pasākuma "Deinstitucionalizācija" īstenošanas noteikumi¹⁸ nosaka pasākuma mērķi – palielināt kvalitatīvu institucionālai aprūpei alternatīvu sociālo pakalpojumu dzīvesvietā un ģimeniskai videi

¹³ Latvijas Republikas Satversme. Pieejams: <https://likumi.lv/doc.php?id=57980>

¹⁴ Latvijas Nacionālās attīstības plāns 2014.-2020. gadam. Pieejams: http://www.varam.gov.lv/lat/pol/ppd/ilgtsp_att/?doc=13858

¹⁵ Rīcības plāns deinstitucionalizācijas ieviešanai 2015.-2020. gadam. Pieejams: http://www.lm.gov.lv/upload/aktualitates/null/2015_15_07_ricplans_final.pdf

¹⁶ Sociālo pakalpojumu attīstības pamatnostādnes 2014.-2020. gadam. Pieejams: http://www.lm.gov.lv/upload/aktualitates2/lmpam_290713_sp.pdf

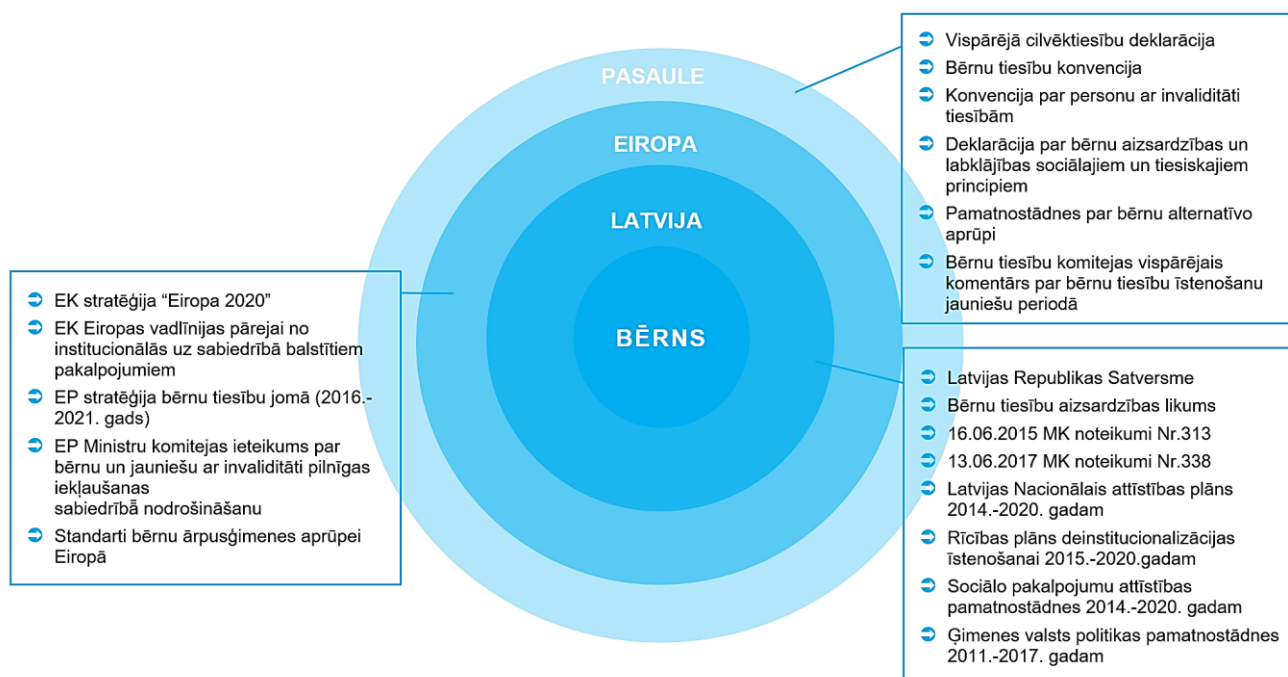
¹⁷ Ģimenes valsts politikas pamatnostādnes 2011.-2017. gadam. Pieejams: http://www.lm.gov.lv/upload/berns_gimene/lmpamn_200111_gvp.pdf

¹⁸ 16.06.2015. MK noteikumi Nr.313 "Darbības programmas "Izaugsme un nodarbinātība" 9.2.2.specifiskā atbalsta mērķa "Palielināt kvalitatīvu institucionālai aprūpei alternatīvu sociālo pakalpojumu dzīvesvietā un ģimeniskai videi pietuvinātu pakalpojumu pieejamību personām ar invaliditāti un bērniem" 9.2.2.1.pasākuma "Deinstitucionalizācija" īstenošanas noteikumi". Pieejami: <https://likumi.lv/ta/id/274957-darbibas-programmas-izaugsme-un-nodarbinatiba-9-2-2-specifiska-atbalsta-merka-palinelinat-kvalitativu-institucionalai-aprupei>

pietuvinātu pakalpojumu pieejamību personām ar invaliditāti un bērniem, par vienu no mērķgrupām nosakot tieši ārpusģimenes aprūpē esošos bērnus un jauniešus līdz 17 gadu vecumam (ieskaitot), kuri saņem valsts vai pašvaldības finansētus bērnu ilgstošas sociālās aprūpes un sociālās rehabilitācijas institūciju pakalpojumus. Šie noteikumi jau konkrēti nosaka pasākumu kopumu deinstitucionalizācijas procesā.

13.06.2017 Ministru kabineta noteikumi Nr. 338 Prasības sociālo pakalpojumu sniedzējiem¹⁹ (turpmāk – Prasības sociālo pakalpojumu sniedzējiem), kas stājās spēkā 01.07.2017, nosaka prasības sociālo pakalpojumu sniedzējiem, kā arī bāreņu un bez vecāku gādības palikušo bērnu aprūpes iestādēm. Ar šiem noteikumiem Latvijas normatīvajā regulējumā tiek nostiprināti starptautiskajos dokumentos un nacionālajos politikas plānošanas dokumentos noteiktie labākai praksei atbilstošie alternatīvās aprūpes pamatprincipi, tajā skaitā, Standartos noteiktais, ka bērnu aprūpes institūcijās bērnu skaits vienā grupā nepārsniedz 8 bērnus.

1.attēls: Būtiskākie ar deinstitucionalizācijas procesu saistītie politikas plānošanas un normatīvā regulējuma akti – PASAULE, EIROPA, LATVIJA.
(Avots: autoru izstrādāts)



¹⁹ Pieejams <https://likumi.lv/doc.php?id=291788>, skatīts 01.07.2017.

4. ESOŠĀ SITUĀCIJA

Šajā nodaļā apkopota informācija par BJĀAAC "Ozoli" vēsturisko attīstību, centrā dzīvojošajiem bērniem, aprūpes modeli, personālu, infrastruktūru, izvietojumu un pieejamību, kā arī budžetu un ienākumu avotiem. Informācija par BJĀAAC "Ozoli" un tā darbības rādītājiem ir apkopota 1. tabulā.

1.tabula: BJĀAAC "Ozoli" pamatinformācija.

(Avots: BJĀAAC "Ozoli" sniegtie dati, BJĀAAC "Ozoli" mājas lapa, Pārskats par ilgstošas sociālās aprūpes un sociālās rehabilitācijas pakalpojumu sniegšanu 2016. gadā)

Nosaukums	Madonas novada bērnu un jauniešu ārpusģimenes aprūpes un atbalsta centrs "Ozoli"	
Pašvaldība	Madonas novada pašvaldība	
Adrese	Jaunatnes iela 1, Ozoli, Liezēres pagasts, Madonas novads	
Mājas lapa	www.liezere.lv/bjaac-ozoli	
Juridiskais statuss	Pašvaldības iestāde	
Dibināšanas gads	2010. gads	
Dibinātājs	Madonas novada pašvaldība	
Pārvaldība	Pašvaldība	
Bērnu skaits²⁰	23	
DI ietvaros izvērtēto bērnu skaits²¹	13	
Novadi no kuriem bērni ievietoti²²	Madonas novads	
Bērnu vecums²³	1 - 3 gadi (ieskaitot)	1
	4 - 6 gadi (ieskaitot)	2
	12 - 17 gadi (ieskaitot)	10
Personāla skaits	14	
Nodarbinātības likmju skaits	12	
Bērnu aprūpē iesaistīto darbinieku skaits uz 1 bērnu	0,48	
Bērnu aprūpē iesaistīto darbinieku nodarbinātības likmju skaits uz 1 bērnu	0,43	
Telpu apjoms (m²) uz 1 bērnu	55,17	
Izmaksas (EUR) uz 1 bērnu/mēnesī	541,43 EUR	

4.1. BJĀAAC "Ozoli" izveide un vēsturiskā attīstība

Ēka, kurā šobrīd atrodas BJĀAAC "Ozoli", ir būvēta un nodota ekspluatācijā 1969. gadā sākumskolas un tās internāta vajadzībām. BJĀAAC "Ozoli" darbību uzsāk 2010. gadā kā Madonas novada pašvaldības iestāde. Līdz

²⁰ BJĀAAC "Ozoli" sniegtā informācija par bērnu skaitu uz 01.06.2017.

²¹ Projekta "Vidzeme iekļauj" individuālo vajadzību izvērtēšana tika veikta laika posmā no 2016. g. 1. novembra līdz 2017. gada 12. aprīlim, un tajā tika iekļauti 13 bērni no BJĀAAC "Ozoli". VPR izvērtēto bērnu skaits atšķiras no bērnu skaita, kas atrodas iestādē reorganizācijas plāna izstrādes laikā. Atkarībā no informācijas pieejamības, vietām plānā analizēti dati par 13 izvērtētajiem bērniem, bet citviet par 23 uz 01.06.2017. BJĀAAC "Ozoli" esošajiem bērniem.

²² Dati par Projekta "Vidzeme iekļauj" ietvaros izvērtētajiem bērniem; izvērtēšana tika veikta laika posmā no 01.11.2016. līdz 12.04.2017.

²³ Turpat.

pat 2015. gadam BJĀAAC "Ozoli" uzņēma aprūpē vienīgi Madonas novada bērnus, taču, atsaucoties apkārtējo novadu interesei, Madonas novada dome atbalsta pakalpojumu sniegšanu arī citu, tuvāko novadu – Lubānas, Vecpiebalgas, Varakļānu novadu bērniem un jauniešiem. Tomēr lielākā daļa BJĀAAC ievietoto bērnu ir no Madonas novada. BJĀAAC "Ozoli" sniedz ilgstošas sociālās aprūpes un sociālās rehabilitācijas pakalpojumu bērniem bāreņiem, bez vecāku gādības palikušiem bērniem, bērniem no sociālā riska ģimenēm un bērniem, kas nonākuši krīzes situācijās (skat. 2. tabulu). BJĀAAC "Ozoli" bērniem nodrošina ne vien aprūpi, bet arī dažādus rehabilitācijas pakalpojumus, jo personālsastāvā ir psihologs, sociālais darbinieks un sociālais pedagogs. Savā darbības vēsturē BJĀAAC "Ozoli" sadarbībā ar Madonas novada Sociālo dienestu ir iesaistījis arī krīzes situāciju risināšanā, sniedzot īslaicīgu patvērumu, aprūpi un atbalstu krīzes situācijā nonākušām ģimenēm ar bērniem. Šādu gadījumu skaits nav liels un primāri Madonas novada ģimenēm ar bērniem atbalsts tiek sniegts Latgales reģionālajā atbalsta centrā "Rasas pārles".

2. tabula: BJĀAAC "Ozoli" sniegto pakalpojumu apkopojums (uz 01.06.2017.).
(Avots: BJĀAAC "Ozoli" sniegtie dati, LM SPSR dati)

Nr.p.k.	PAKALPOJUMS	KOMENTĀRS	KLIENTU SKAITS (personas)	KAPACITĀTE (klientu skaits)
1	2	3	4	5
1.	Ilgstošas sociālās aprūpes un sociālās rehabilitācijas institūcija bērniem	Pakalpojums reģistrēts LM sociālo pakalpojumu sniedzēju reģistrā 08.04.2010.	22	Maksimālā: 34 Optimālā: 24

BJĀAAC "Ozoli" var uzturēt bērnus vecumā no 2 līdz 24 gadiem, taču tiek pieņemti arī jaunāki. Jaunākais BJĀAAC "Ozoli" iemītnieks ir bijis 1 gadu vecs. Pēdējo 5 gadu laikā bērnu skaits, kas vienlaikus uzturas BJĀAAC "Ozoli", nav bijis zemāks par 20 un augstāks par 23 (skat. 1. pielikumu). BJĀAAC "Ozoli" tiek uzņemti arī bērni ar FT. Saskaņā ar BJĀAAC "Ozoli" norādēm esošā telpu infrastruktūra pieļautu līdz pat 34 bērnu vienlaicīgu izmitināšanu, taču aprūpes ziņā pie esošā darbinieku skaita bērnu skaitam nevajadzētu pārsniegt 24.

4.2. Informācija par BJĀAAC "Ozoli" esošajiem bērniem

BJĀAAC "Ozoli" uz 01.06.2017. atradās 23 bērni²⁴. Detalizēta informācija par BJĀAAC "Ozoli" dzīvojošajiem un DI ietvaros izvērtētajiem bērniem ir apkopota 1. pielikumā.

Saskaņā ar datiem par DI ietvaros izvērtētajiem bērniem visi BJĀAAC "Ozoli" ievietotie bērni ir no Madonas novada (VPR). 3 jaunākie no BJĀAAC "Ozoli" dzīvojošajiem un DI ietvaros izvērtētajiem bērniem ir 2-5 g.v., 3 bērni ir 14 g.v., taču pārējie 7 ir jaunieši (15-17 g.v.). Starp BJĀAAC "Ozoli" ievietotajiem bērniem un jauniešiem ir arī savstarpēji radniecīgi bērni (15 bērniem ir radnieciskas saites, tie pārstāv 7 ģimenes).

Saskaņā ar BJĀAAC "Ozoli" sniegtajiem datiem par 23 bērniem, kas uz 01.06.2017. bija ievietoti BJĀAAC, 2016./2017. māc. g. 4 bērni mācījās pirmsskolā, 3 – sākumskolā, 7 – pamatskolā, 4 – vidusskolā, 4 jaunieši apguva arodizglītību un 1 apmeklēja augstākas izglītības iestādi. 2 no BJĀAAC dzīvojošiem bērniem ir noteikta invaliditāte, bet kopskaitā 13 bērni ir ar FT (2 bērni ar redzes traucējumiem, 10 – ar intelektuālās attīstības traucējumiem, 1 – ar kustību traucējumiem). Nevienam no šiem bērniem neapmeklē speciālās skolas, bet tiek integrēti vietējās izglītības iestādēs; vienlaikus 7 no bērniem mācās speciālajās izglītības programmās.

DI projekta "Vidzeme iekļauj" ietvaros gūtie dati rāda, ka vidējais uzturēšanās ilgums, ko bērni pavadā BJĀAAC "Ozoli" ir 3 gadi un 7 mēneši (mediāna – 3 gadi un 2 mēneši). Tas saistīts ar augstu jauniešu īpatsvaru BJĀAAC "Ozoli", jo visilgāk centrā uzturas tieši jaunieši (vidēji 4 gadi un 7 mēneši), kamēr, piemēram, jaunākie bērni (2-5 g.v.) uzturējušies centrā vidēji tikai 8 mēnešus.

Labklājības ministrijas (turpmāk – LM) pārskati par ilgstošas sociālās aprūpes un sociālās rehabilitācijas pakalpojumu sniegšanu 2013.-2016. g. liecina, ka šajā laika periodā BJĀAAC "Ozoli" ir iestājies 41 bērns, bet izstājušies 25 bērni (61% no iestājušos bērnu skaita) (skat. 3. tabulu). Šajā pat laika posmā bērni BJĀAAC pārsvarā tikuši ievietoti no ģimenēm (31 gadījums), saīdzinoši daudz retāk – no aizbildņiem (7 gadījumi), audžuģimenēm (2 gadījumi) un citām aprūpes institūcijām (1 gadījums). LM dati nesniedz informāciju par atkārtotu bērnu ievietošanu,

²⁴ DI ietvaros individuālie izvērtējumi ir izstrādāti 13 BJĀAAC "Ozoli" bērniem.

taču dati par DI ietvaros izvērtētajiem bērniem liecina, ka neviens no BJĀAAC "Ozoli" bērniem nav ticis ievietots tur atkārtoti.

3. tabula: **Bērnu aprūpes veidi pirms ievietošanas un pēc izstāšanās no BJĀAAC "Ozoli".**
(Avots: Pārskati par ilgstošas sociālās aprūpes un sociālās rehabilitācijas pakalpojumu sniegšanu 2013.-2016.g.)

		2013	2014	2015	2016
BĒRNU SKAITS DALĪJUMĀ PA APRŪPES VEIDIEM PIRMS IEVIETOŠANAS BJĀAAC:	<i>Citām bērnu aprūpes iestādēm</i>	0	0	0	1
	<i>Ģimenēm</i>	5	3	7	16
	<i>Aizbildņiem</i>	6	0	0	1
	<i>Audžuģimenēm</i>	1	1	0	0
	Kopā ievietoti:	12	4	7	18
BĒRNU SKAITS DALĪJUMĀ PA APRŪPES VEIDIEM PĒC IZSTĀŠANĀS NO BJĀAAC:	<i>Atgriezušies pie vecākiem</i>	6	0	1	4
	<i>Nodoti audzināšanā audžuģimenēs</i>	0	1	2	0
	<i>Adoptēti</i>	1	0	0	0
	<i>Nodoti aizbildnībā</i>	4	0	0	0
	<i>Aizgājuši patstāvīgā dzīvē</i>	1	4	0	1
Kopā:	12	5	3	5	

Iemesli kādēļ bērni ir nonākuši BJĀAAC "Ozoli" lielākoties ir kompleksi, taču dominējošie ir vardarbība pret bērnu vai tā pamešana novārtā (7 no 13 izvērtētajiem bērniem), alkohola pārmērīga lietošana ģimenē (7 bērni), kā arī citi iemesli. LM dati par bērnu izstāšanos no BJĀAAC "Ozoli" laika periodā no 2013.-2016. g. atklāj, ka 11 no 25 bērniem ir atkalapvienoti ar ģimeni. "Juridiski brīvo" bērnu skaits BJĀAAC "Ozoli" ir augsts: 18 no 23 BJĀAAC ievietotajiem bērniem uz 01.06.2017. ir "juridiski brīvi". BJĀAAC "Ozoli" darbinieki norāda, ka darbinieki cenšas veicināt BJĀAAC dzīvojošo bērnu saikni ar bioloģiskajām ģimenēm: 13 no 23 bērniem, kas atrodas BJĀAAC "Ozoli", uztur saites ar ģimeni, bet 16 – saites ar radniekiem.

4.3. BJĀAAC "Ozoli" aprūpes modelis

Saskaņā ar BJĀAAC sniegto informāciju bērni un jaunieši ir izvietoti 9 istabās ēkas 2. un 3. stāvā. Bērnu dalījumā pa istabām nozīme ir to dzimumam: 2. stāvā tiek izmitināti gados jaunākie bērni un meitenes, bet 3. stāvā - gados vecākie zēni. Vienlaikus bērnu izvietojumā pa istabām tiek ņemta vērā arī to radniecība un vēlmes. Bērni netiek dalīti mazākās grupās, bet saskaņā ar BJĀAAC "Ozoli" darbinieku pausto nostāju visi kopā veido lielu ģimeni. BJĀAAC "Ozoli" pieredzē dažādu vecuma grupu nenodalīšana veicina ģimeniskas vides veidošanos, kurā lielākie bērni palīdz, rotaļājas ar mazajiem, bet mazie – mācās un gūst atbalstu no lielajiem. 5 no 9 bērnu un jauniešu dzīvojamām istabām ir divvietīgas, 3 – trīsvietīgas un 1 – četrvietīga. Tā kā esošā telpu infrastruktūra ir pietiekami plaša, lielākie bērni var izvēlēties arī dzīvot istabiņā pa vienam.

BJĀAAC "Ozoli" aprūpes modelī audzinātājas un audzinātāju palīgi strādā maiņās, bet 1 palīgs ik dienas īpaši iesaistās jaunāko bērnu aprūpē, esot centrā katru dienu no pl. 14:00 līdz 22:00. BJĀAAC "Ozoli" audzinātājam netiek noteikta īpaša aprūpe par konkrētiem centra bērniem.

Saskaņā ar BJĀAAC "Ozoli" sniegto informāciju centrā tiek veidota ģimenei pietuvināta vide, kuras mērķis ir sniegt drošību, sapratni un mīlestību bērniem, ievērot katra tiesības un pienākumus, veidot labvēlīgus apstākļus bērnu vispusīgai attīstībai, veicināt pašapkalpošanās un sociālās prasmes. Bērnu pienākumos ietilpst rūpes par personiskajām lietām, savu dzīvojamo istabu un apģērba apkopšana. Visi bērni tiek iesaistīti virtuves un ēst gatavošanas darbos, balstoties uz dežūru principa. Dežūrās tiek likti kopā jaunāki bērni ar vecākiem, lai visi darbi un pienākumi dežurantu komandai būtu paveicami. Lielākie bērni un jaunieši tiek iesaistīti jaunāko bērnu pieskatīšanā un rotaļās. Lielākie bērni un jaunieši var doties iepirkties patstāvīgi, piemēram, pirkt apģērbu vai citas personīgās lietas. Bērni var iesaistīties arī dzīvojamo istabu interjera veidošanā un iekārtot tās pēc savas gaumes ieskatiem. Piemēram, 2016. gada vasarā vairāki bērni iesaistījās savu istabiņu remontdarbu laikā, zīmējot sienas dekorus.

BJĀAAC "Ozoli" vadītāja norāda, ka katrs no darbiniekiem nevien iesaistās aprūpē, bet nodod bērniem un jauniešiem savas unikālās prasmes, piemēram, rokdarbos, amatniecībā, dārzkopībā, lopkopībā, u.c. Darbinieku anketās un klātienē sarunās paustais liecina, ka kopīgi ar bērniem tiek pavadīts laiks ne vien ikdienā, bet arī svinēti svētki. BJĀAAC personāls un bērni aktīvi līdzdarbojas sabiedriskajās aktivitātēs, arī ceļo. Darbinieki norāda, ka cenšas bērniem popularizēt un palīdzēt izkopt veselīgu un aktīvu dzīvesveidu, kā arī attīstīt talantus, izvēlēties profesiju un iekļauties darba tirgū. Par to liecina arī BJĀAAC "Ozoli" vides iekārtojums, kuru rotā bērnu radīti mākslas darbi, rokdarbi, diplomu un atzinības raksti, fotogrāfijas, apsveikumi, utmlīdz. Bērniem ir iespēja arī nopelnīt kabatas naudu, jo BJĀAAC "Ozoli" vadība veido sadarbību ar vairākiem uzņēmumiem un zemnieku saimniecībām, kuras piedāvā darba un/vai prakses vietas jauniešiem. BJĀAAC "Ozoli" vadība aktīvi meklē un attīsta šādas iespējas, jo darbinieku novērojumi liecina, ka ar pašu nopelnīto kabatas naudu jaunieši rīkojas apdomīgāk, nekā ar centra izsniegtajiem līdzekļiem.

Analizējot esošo aprūpes modeli un vidi BJĀAAC "Ozoli", darbinieki norāda, ka esošā vide ir ģimeniska, ko nosaka darbinieku ieinteresētā attieksme un rūpes par katru centrā dzīvojošo bērnu. Tomēr, darbinieku attieksme pret darbu ir vērsta uz tā nepārtrauktu pilnveidošanu. Darbinieku paustās idejas bērnu aprūpes pakalpojuma tālākai attīstībai ietver sekojošas rekomendācijas:

- Veidot ciešāku saskarsmi un attiecības ar bērniem;
- Nodrošināt speciālistu (psihologs) pilna laika klātesamību BJĀAAC;
- Uzlabot bērnu atpūtas zonu, veidojot speciālu relaksācijas vai terapiju istabu, kur iespējams rast mieru ar dažādu terapiju palīdzību (mūzikas, smaržu, sajūtu terapijas, utmlīdz.), dusmu istabu, sajūtu istabu;
- Izveidot sporta telpas, ārā izveidot vingrošanas laukumu, āra trenāžierus;
- Pilnveidot darbmācības kabinetu un tās aprīkojumu.

BJĀAAC "Ozoli" aprūpe un rehabilitācija tiek balstīta bērnu individuālās rehabilitācijas plānos. DI ietvaros izstrādātie individuālo vajadzību novērtējumi (skat. 2 pielikumā) norāda, ka BJĀAAC "Ozoli" bērniem visvairāk nepieciešamie pakalpojumi ir psihologa (7 bērniem), sociālā darbinieka (7), fizioterapeita (7) konsultācijas un ārstnieciskā vingrošana (7). Visi šie pakalpojumi ir pieejami Liezērē un tiek regulāri nodrošināti BJĀAAC "Ozoli" bērniem.

BJĀAAC "Ozoli" vadība un darbinieki cenšas veicināt bērnu saikni ar ģimeni. Vecākiem un radniekiem tiek piedāvāta iespēja apmeklēt bērnus un pavadīt ar tiem laiku. BJĀAAC "Ozoli" darbinieki cenšas izziņāt pieejamo informāciju par bērnu izcelsmi un ģimenēm un nodot to arī bērniem, jo uzskata, ka tā ir nozīmīga informācija, par kuru bērni agrāk vai vēlāk aktīvi interesējas. Darbinieki min gadījumus, kad kopīgi ar bērniem dodas apmeklēt bērnu vecākus, kuri paši nespēj ierasties pie bērniem. BJĀAAC "Ozoli" vadība norāda, ka centrs piedalās arī vairākās adopcijas programmās, iesaistoties arī bērnu un potenciālo adoptētāju attiecību mediācijā. Atsevišķos gadījumos BJĀAAC "Ozoli" darbinieki pavadījuši bērnus uz jauno dzīvesvietu un atbalstījuši to iejušanos jaunajā vidē. Saskaņā ar LM datiem par ilgstošas sociālās aprūpes un sociālās rehabilitācijas pakalpojumu sniegšanu jaunākais adopcijas gadījums BJĀAAC "Ozoli" fiksēts 2013. gadā.

4.4. Informācija par BJĀAAC "Ozoli" personālu

BJĀAAC "Ozoli" šobrīd (uz 01.06.2017) strādā 14 darbinieki. Detalizēta informācija par BJĀAAC "Ozoli" darbiniekiem ir apkopota 3. pielikumā.

Vadītāja Sarmīte Pabērza vada BJĀAAC "Ozoli" kopš tā dibināšanas. Lielākā daļa no BJĀAAC "Ozoli" kolektīva ir ilggadēji darbinieki: 10 no 13 darbiniekiem strādā BJĀAAC "Ozoli" kopš tā dibināšanas (7 gadus), vidējais darba stāžs ir 6,3 gadi. Darbinieku vecuma amplitūda ir samērā plaša (25-59 gadiem), taču skaitliski lielākā daļa darbinieku ir vecumā no 40-59 gadiem. Lielākā daļa BJĀAAC "Ozoli" darbinieki ir Liezēres pagasta vietējie iedzīvotāji, tāpēc attālums, kas jāmēro no dzīvesvietas līdz darbam nav liels. Viens audzinātājs dzīvo Vecpiebalgas novada Inešu pagastā (22 km no BJĀAAC "Ozoli"). 5 no 13 darbiniekiem (psihologs, sociālais pedagogs, 2 audzinātājas, vadītāja) darbs BJĀAAC "Ozoli" nav vienīgā darba vieta

BJĀAAC "Ozoli" personāla sastāvā šobrīd ietilpst vadītāja, sociālais darbinieks, sociālais pedagogs, psihologs, 3 – audzinātāji, 5 – audzinātāju palīgi, apkopējs un virtuves strādnieks (skat. 4. tabulu). Aprūpē iesaistīto darbinieku un likmju skaits ir 8 (audzinātājas, audzinātāju palīgi), taču saskaņā ar BJĀAAC "Ozoli" darbinieku pausto informāciju aprūpē iesaistās viss BJĀAAC "Ozoli" personāls, t.sk. apkopējs un virtuves strādnieks. Viens no BJĀAAC "Ozoli" audzinātājiem ir vīrietis, taču pārējo personālu veido sievietes. Pozitīvi vērtējama ir rehabilitācijas personāla (psihologs, sociālais darbinieks, sociālais pedagogs) nodarbinātība BJĀAAC "Ozoli". BJĀAAC "Ozoli" apkopēja strādā 0,5 noslodzē un tīra koplietošanas telpas, sanitārās telpas un logus – objektus, kuru tīršana prasa sadzīves ķīmijas izmantošanu un papildu drošības pasākumu ievērošanu. BJĀAAC "Ozoli" virtuves darbiniece veic

ēdienkartes plānošanu un produktu sagādi – pienākumus, kurus nosaka normatīvie akti, un atbalsta un apmāca dežurantu komandas virtuves pienākumu pildīšanā.

4. tabula: **BJĀAAC “Ozoli” personāla amati un slodzes** (dati uz 01.06.2017.).
(Avots: BJĀAAC “Ozoli” sniegtie dati)

Nr.p.k.	KATEGORIJA	AMATS	DARBINIEKU SKAITS	LIK MJU SKAITS	IZGLĪTĪBAS LĪMENIS
1	2	3	4	5	6
1.		Audzinātājs	3	3	2. līmeņa prof. izgl. (bak.) izglītībā un sociālā pedagoga 5. līmeņa kvalifikācija
2. līmeņa prof. izgl. (bak.) veselības aprūpē un internās aprūpes māsas kvalifikācija; ārsta palīga kvalifikācija; masiera ārstniecības persona					
2. līmeņa prof. izgl. (bak.) izglītībā un sociālā pedagoga kvalifikācija					
2.	Aprūpes personāls	Audzinātāja palīgs	5	5	Profesionālā vidējā izglītība
Profesionālā vidējā izglītība					
Profesionālā vidējā izglītība – vecmāte/zobārstniecības māsa					
Profesionālā vidējā izglītība – audēja/šuvēja					
		Profesionālā vidējā izglītība - grāmatvedība			
3.	Rehabilitācijas personāls	Sociālais darbinieks	1	1	2. līmeņa prof. izgl. (Bak.) sociālajā darbā; soc. darbinieka, soc. aprūpētāja, u.c. kvalifikācija
4.		Sociālais pedagogs	1	0,5	2. līmeņa prof. izglītība (Bak.) izglītībā un sociālā pedagoga kvalifikācija
5.		Psihologs	1	0,5	2. līmeņa prof. izglītība (Mag.) psiholoģijā
6.	Administrācija	Vadītājs	1	1	2. līmeņa prof. izglītība (Mag.) pedagoģijā; speciālās izglītības pedagogs, darba drošības un aizsardzības speciālists
7.	Saimnieciskais personāls	Apkopējs	1	0,5	1. līmeņa augstākā izglītība – māsas palīgs
8.		Virtuves strādnieks	1	0,5	Profesionālā vidējā izglītība

Kopējais nodarbinātības likmju skaits BJĀAAC “Ozoli” ir 12. Aprūpes personāla (audzinātāju, audzinātāju palīgu) skaits uz 1 bērnu ir 0,48, savukārt aprūpē un rehabilitācijā iesaistītā personāla slodžu skaits uz 1 bērnu sastāda 0,43. Tā kā BJĀAAC “Ozoli” cieši sadarbojas gan ar Liezēres pagasta pārvaldi, BJĀAAC bērniem tiek nodrošināti dažādu speciālistu, kas strādā Liezēres pirmsskolas izglītības iestādē un Liezēres pamatskolā, pakalpojumi, t.sk. medmāsas, logopēda, fizioterapeita, u.c. pakalpojumi.

Visiem audzinātājiem un rehabilitācijas personālam ir atbilstoša augstākā izglītība, bet audzinātāju palīgiem – profesionālā vidējā izglītība. BJĀAAC “Ozoli” darbinieki aktīvi turpina pilnveidoties, iesaistoties dažādās profesionālās pilnveides programmās, apmācībās, semināros un konferencēs (arī starptautiskās). Pēdējo 3 gadu laikā apmeklēto apmācību skaits ietver 35-40 dažādus kursus, pie tam apmācībās iesaistās ne vien aprūpes un rehabilitācijas personāls, bet arī saimnieciskais personāls (piem., mācoties bērnu tiesību aizsardzību, darbu ar pusaudžiem un viņu ģimenēm). Visvairāk apmeklēto apmācību saraksts ir apkopots 5. tabulā, taču 6. pielikumā

rodama informācija par visu personāla apmeklēto apmācību klāstu. Apmācību tematika ir vērtējama kā plaša, bet vienlaikus arī atbilstoša BJĀAAC "Ozoli" ievietoto bērnu profilam un aprūpes sefcīkai.

5. tabula: BJĀAAC "Ozoli" apmeklētās apmācības 2015.-2017. g.
(Avots: BJĀAAC "Ozoli" sniegtie dati)

Nr.p.k.	APMĀCĪBU NOSAUKUMS	DARBINIEKU SKAITS, KAS PIEDALĪJIES APMĀCĪBĀS
1	2	3
1.	Bērnu tiesību aizsardzība	14
2.	Smilšu lampu "Jonely" apmācību programma	14
3.	Darbs ar pusaudžiem un viņu ģimenēm, uzvedības korekcija, veiksmīgas komunikācijas veicināšana	10
4.	Uzvedības korekcija, veiksmīgas komunikācijas veicināšana	10
5.	Seksuālās vardarbības risku izvērtēšanas apmācība ārpusģimenes aprūpes iestāžu un internātskolu speciālistiem	5
6.	Emocionālā intelekta un paškontroles nozīme skolotāja darbā	5
7.	Risinājumos balstīta pieeju sociālam darbam	4
8.	Vecāku iespējas saglabāt harmonisku vidi un garīgās vērtības mūsdienu ģimenēs, kurās aug bērni ar īpašām vajadzībām	4
9.	Atkarību profilakses iespējas skolā	4

Kopš 2015. gada visiem BJĀAAC "Ozoli" darbiniekiem, t.sk. saimnieciskajam personālam, regulāri (reizi mēnesī) tiek nodrošinātas supervīzijas. Tās vada psihologs-psihoterapeits Aelita Beitika. Supervīzijas tiek organizētas, pielietojot dažādas metodes, kā piemēram, dzīves koka veidošana, gadījumu caurskatīšana, praktiskās rīcības plānošana, dialogi, sevis apzināšana, pašrefleksija, ētika, vērtības u.c. BJĀAAC "Ozoli" vadītāja individuālās supervīzijas apmeklē Rēzeknē. Visi darbinieki supervīziju kvalitāti, noderību un pieejamību vērtē kā ļoti labu.

Visiem BJĀAAC "Ozoli" darbiniekiem būtu nepieciešamas apmācības ģimeniskai videi pietuvinātu pakalpojumu sniegšanā. Balstoties uz darbinieku aptaujas rezultātiem BJĀAAC "Ozoli" darbinieki ir ieinteresēti apmācībās un labprāt papildinātu savu kvalifikāciju. Bet trīs no aprūpes darbiniekiem nevēlās pārkvalificēties uz ģimeniskai videi pietuvināta pakalpojuma (turpmāk – ĢVPP) sniegšanu bērniem, kas palikuši bez vecāku gādības, un divi aprūpes darbiniekiem nevēlās pārkvalificēties sociālās aprūpes pakalpojumu sniegšanai pilngadīgām personām ar GRT.

4.5. BJĀAAC "Ozoli" infrastruktūras un funkcionālā pielietojuma analīze

Ēka, kurā atrodas BJĀAAC "Ozoli", pieder Madonas novada pašvaldībai (kadastra apz. 70680130192001). Tā ir nodota ekspluatācijā 1969. gadā skolas un internāta vajadzībām. Ēkai ir 3 stāvi un 1 pazemes stāvs, un tās kopējā platība ir 1269 m². Ēkai ir 4 ieejas. BJĀAAC "Ozoli" telpas ir izvietotas ēkas 2. un 3. stāvā, un to kopējā platība ir 769 m². Ēkas 1. stāvā darbojas vairākas pašvaldības iestādes – medpunkts, masāžas kabinets, bibliotēka, kā arī ēdināšanas bloks, kas nodrošina ēdināšanas pakalpojumus ne vien BJĀAAC, bet arī tuvējās skolas un bērnu dārza bērniem un darbiniekiem. 1. stāvā atrodas arī BJĀAAC "Ozoli" izolators, kurā uzņem bērnus un akūtas slimības gadījumā ir iespēja saslimušo bērnu izolēt no pārējiem bērniem. BJĀAAC "Ozoli" telpas nav pieejamas personām ar kustību traucējumiem. Ap ēku ir pieejama 10000 m² plaša teritorija bērnu brīvā laika pavadīšanai.

BJĀAAC "Ozoli" ēkas tehniskā stāvokļa apsekojuma²⁵ rezultāti ir apkopoti 4. un 5. pielikumā. Apsekojuma laikā konstatēts, ka BJĀAAC "Ozoli" ēkas vispārējais stāvoklis kopumā vērtējams kā neapmierinošs un nepieciešami ievērojami finansiālie līdzekļi, lai ilgtermiņā turpinātu izmantot ēku sociālo pakalpojumu sniegšanai, kā arī pielāgotu telpas atbilstoši DI normatīviem. Jumta segums ir apmierinošā stāvoklī, bet ēkas fasāde, logi un durvis ir sliktā tehniskā stāvoklī. Pirms 15 gadiem ir veikta logu un durvju nomaiņa, kā arī pirms 5 gadiem veikts kosmētiskais remonts iekšējās telpās, kurās ikdienā uzturas bērni. Iekšējās telpas ir labā tehniskā un sanitārtehniskā stāvoklī. Ēkas pirmajā stāvā notiek remontdarbi, tai skaitā grīdu nomaiņa, tualetu pārbūve un kosmētiskais remonts. Ēkas inženiertīklu

²⁵ Ēkas apsekojumu veica sertificēts būvspeciālists 16.06.2017.

stāvoklis kopumā raksturojams kā labs. Ēkas apkures un sadzīves kanalizācijas sistēma savu funkciju pilda, bet ir neefektīva, jo nav ilgstoši mainīta. Pirms 5 gadiem uz ēkas jumta ir uzstādīts saules enerģijas kolektors, ar ko plānots sildīt ūdeni, tomēr sistēma ir bojāta un savu funkciju nepilda. Pašlaik ēkai pieguļošā teritorija un tās infrastruktūra nav piemērota bērnu vajadzībām. Bet BJĀAAC "Ozoli" pašlaik tiek realizēts apkārtnes apzaļumošanas un labiekārtošanas projekts. Tā ietvaros ir uzcelta veļas žāvēšanas nojume un šķūnītis, pēc projekta izveidota stādījumu dobe un augļu dārzs. 2018.g. ir paredzēts veidot relaksācijas vietas bērzu birzī, atpūtas pasākumu vietu u.c. Blakus BJĀAAC "Ozoli" Liezers pamatskolas teritorijā atrodas labiekārtots āra vingrošanas laukums, kā arī netālu no BJĀAAC atrodas stadions ar futbola laukumu.

BJĀAAC "Ozoli" esošais telpu plānojums atbilst mērķim, ar kādu tika celta attiecīgā ēka, respektīvi, skolas un tās internāta vajadzībām. Šobrīd BJĀAAC "Ozoli" vajadzībām pieejamas šādas telpas:

- 9 bērnu istabas (5 divvietīgas, 3 trīsvietīgas 1 četrvietīga);
- neliela atpūtas telpa 2. stāvā;
- pasākumu zāle 3. stāvā;
- BJĀAAC "Ozoli" personāla telpas 3. stāvā;
- virtuve 2. stāvā;
- virtuve 3. stāvā;
- sanitārais mezgls (duša un tualete) katrā istabiņā
- iebūvēta pirts 3. stāvā;
- veļas mazgāšanas un žāvēšanas telpa.

BJĀAAC "Ozoli" bērni šobrīd ir izmitināti 7 istabās ēkas 2. stāvā, kā arī 3 istabās ēkas 3. stāvā. Katra istaba ir 26 m² liela, un tajā ir izvietotas 2-4 guļasvietas, rakstāmgalds, kā arī iebūvēts skapis un vannas istaba ar dušas kabīni un tualeti. Ēkas 2. stāvā izmitināti jaunākie bērni, kā arī meitenes, bet 3. stāvā ir puīšu istabas. Bērniem ir pieejama plaša pasākumu zāle, kurā tiek organizēti semināri, apmācības un svinēti svētki. Blakus puīšu istabām ir iekārtoti personāla kabinetī. BJĀAAC ir atsevišķa veļas mazgāšanas un žāvēšanas telpa.

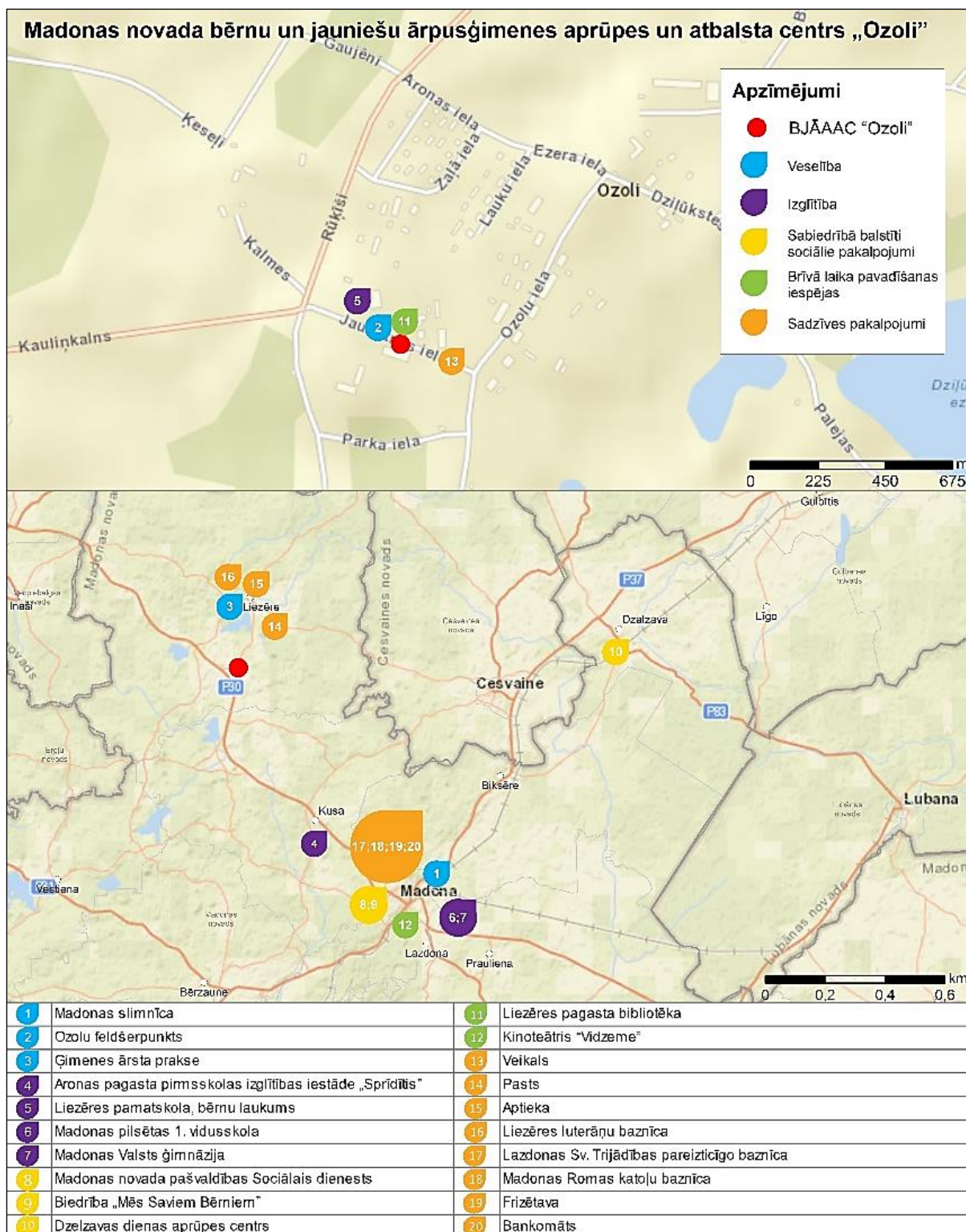
4.6. BJĀAAC "Ozoli" izvietojums un pieejamība

BJĀAAC "Ozoli" atrodas Ozolos – apdzīvotā vietā Madonas novada Liezēres pagastā²⁶, tā vidusdaļā, 4 km attālumā no pagasta centra Liezēres, 21 km attālumā no novada centra – Madonas pilsētas, 19 km no Vecpiebalgas, 40 km attālumā no Ērgļiem, 75 km attālumā no Cēsīm un 147 km attālumā no Rīgas. Madonas novada kopējā platība ir 2 159 km². Saskaņā ar PMLP datiem iedzīvotāju skaits Madonas novadā uz 01.01.2017. ir 24 960, kas salīdzinoši ar 2012. gadu ir par 2 412 cilvēkiem mazāk (27 372) (skat. 7. pielikumu). Liezēres pagastā, balstoties uz PMLP datiem, 2017. gada sākumā dzīvoja 1323 iedzīvotāji. Liezērē atrodas pagasta pārvalde, kultūras nams, bibliotēka, ambulance, pasts, luterāņu baznīca, vairāki veikali un uzņēmumi.

Tuvākie pieejamie pakalpojumi un to izvietojums BJĀAAC "Ozoli" ir redzami 2. attēlā, kā arī detalizētāk aprakstīti šajā nodaļā.

²⁶ Avots: [https://lv.wikipedia.org/wiki/Ozoli_\(Liez%C4%93res_pagasts\)](https://lv.wikipedia.org/wiki/Ozoli_(Liez%C4%93res_pagasts)), skatīts 9.08.2017.

2. attēls: BJĀAAC “Ozoli” pakalpojumu pieejamība un izvietojums.
(Avots: Autoru izstrādāts)



Tuvākie veselības aprūpes pakalpojumi Ozolu iedzīvotājiem ir Ozolu feldšerpunktā, kas atrodas tās pašas ēkas, kurā atrodas BJĀAAC, 1. stāvā (ir pieejamība personām ar FT). Turpat pieejams arī zobārstniecības kabinets un masiera/fizioterapeita pakalpojums. Ozolu feldšerpunktā reizi nedēļā strādā arī ģimenes ārsta prakse, kas citā laikā ir pieejama 4 km attālak novietotajā Liezēres ambulancē. Pie Ozolu iedzīvotājiem regulāri ierodas Mobilais veselības aprūpes centrs – pakalpojums, kuru organizē Madonas novada pašvaldības Sociālais dienests, tādējādi nodrošinot pagastu iedzīvotājiem pieeju ārstiem-speciālistiem. Mobilās vienības sastāvā darbojas arī

mikrologopēds, kas nepieciešams vairākiem BJĀAAC "Ozoli" bērniem. Ārsti-speciālisti Ozolu iedzīvotājiem ir pieejami Madonas slimnīcā (22 km no BJĀAAC "Ozoli"), kur piedāvāto pakalpojumu klāsts ir plašs. Detalizēta informācija par BJĀAAC "Ozoli" apkārtņē pieejamajiem ārstiem-speciālistiem ir apkopota 8. pielikumā.

Apzinot vietējos un tuvākās apkārtnes resursus, Liezēres pagasta pārvalde cenšas attīstīt pēc iespējas plašāku pakalpojumu pieejamību saviem iedzīvotājiem, to starp – BJĀAAC "Ozoli" bērniem²⁷. Esošie speciālisti tiek mudināti iegūt papildus kvalifikācijas un apgūt papildus specialitātes. Tā piemēram, 2017. gadā Liezēres pamatskolas bērnudārza telpās tika izveidots arī atsevišķs Montessori kabinets, kurā Montessori pedagogs nodrošina nodarbības bērnudārza, pamatskolas un BJĀAAC "Ozoli" bērniem.

Tuvākā **izglītības** iestāde BJĀAAC "Ozoli" bērniem ir Liezēres pamatskola, kas atrodas Ozolos (0,63 km no BJĀAAC "Ozoli"). Liezēres pamatskolai ir arī pirmsskolas izglītības grupa, un tā īsteno pamatizglītības programmu, kā arī speciālās pamatizglītības programmas izglītojamajiem ar mācīšanās traucējumiem, valodas traucējumiem un jauktiem attīstības traucējumiem. Liezēres pamatskolai ir arī pirmsskolas izglītības iestādes struktūrvienība ar 3 grupām. Šai struktūrvienībai ir no Liezēres pamatskolas neatkarīgs personāls un vadība. BJĀAAC "Ozoli" darbiniekiem ir laba sadarbība ar Liezēres pamatskolu, kura spēj nodrošināt individuālu pieeju bērniem un daudzveidīgas attīstības iespējas. Liezēres pamatskola piedāvā arī 10 dažādas interešu izglītības nodarbības, t.sk. koris, tautas dejas, teātris, sporta teātris, ansamblis, mūsdienu dejas, dambrete, u.c. Tuvākās vidējās izglītības iestādes atrodas Madonā un Cesvainē (19 līdz 20 km attālumā no BJĀAAC "Ozoli"). Madonas novadā ir kopskaitā 32 izglītības iestādes: 12 pirmsskolas izglītības posmā, 14 – pamatskolas un 6 – vidusskolas (skat. 9. pielikumu).

Sociālos pakalpojumus Madonas novadā nodrošina – Madonas novada pašvaldības Sociālais dienests (21 km no BJĀAAC "Ozoli"), Dzelzavas dienas aprūpes centrs (44 km no BJĀAAC "Ozoli"), biedrība "Mēs saviem bērniem" (20 km no BJĀAAC "Ozoli"). Dzelzavas dienas aprūpes centrs dienas laikā nodrošina sociālās aprūpes un sociālās rehabilitācijas pakalpojumus, sociālo prasmju attīstību, izglītošanu un brīvā laika pavadīšanas iespējas Madonas novada iedzīvotājiem. Tajā ir pieejami aprūpētāja, sociālā aprūpētāja, psihologa un medicīnas darbinieku pakalpojumi. Biedrība "Mēs saviem bērniem" apvieno Madonas novada (arī Gulbenes un Lubānas novada) ģimenes, kurās ir bērni un jaunieši ar FT. Biedrības mērķi ir nodrošināt intelektuālās un fiziskās attīstības, patstāvīgas dzīves iespējas bērniem un jauniešiem ar FT. Biedrība nodrošina iespēju iesaistīties deju grupā, muzikālās nodarbībās, radošās nodarbībās un veselības programmās (tiek apgūtas jaunas iemaņas), utt (Avots: Madonas novada pašvaldības mājaslapa).

BJĀAAC "Ozoli" ēkā atrodas vairāki **sadzīves pakalpojumi** – doktorāts, zobārstniecība un 200 m no BJĀAAC atrodas arī veikals. Liezerē (4 km no BJĀAAC "Ozoli") atrodas Liezēres luterāņu baznīca un svētdienas skola, Liezēres pasta nodaļa, aptieka un veikals. Plašāks sabiedrisko pakalpojumu klāsts ir pieejams Madonā (21 km no BJĀAAC "Ozoli"), un lielākie bērni paši var doties iepirkties. Madonas pilsētā (21 km no BJĀAAC) ir pieejama arī Lazdonas Sv. Trijādības pareizticīgo baznīca un Madonas Romas katoļu baznīca, kā arī frizētavas pakalpojumi un bankomāti.

Bērniem ir iespējas **brīvo laiku** pavadīt Liezēres pamatskolas teritorijā izveidotajā bērnu laukumā (0,63 km no BJĀAAC "Ozoli"). BJĀAAC "Ozoli" teritorijā ir uzbūvēta āra atpūtas terase brīvā laika pavadīšanai. Caur projektu "Otrā Elpa" iegūts āra basketbola statīvs ar grozu un bumbām. Blakus atrodas volejbola laukums, futbola laukums, basketbola laukums un šūpoles. Kā arī izveidots pludmales volejbola laukums (0,50 km no BJĀAAC "Ozoli"). BJĀAAC apkārtnes vide dod iespēju bērniem pavadīt laiku dabā lasot ogas, sēņojot un peldoties tuvumā esošajos ezeros, piemēram, Dziļūkstes, Liezēra un Sezēra ezeros. BJĀAAC pirmajā stāvā atrodas Liezēres pagasta bibliotēka un 4 km no BJĀAAC atrodas Liezēres kultūras nams, kur tiek rīkoti pasākumi un pulciņu apkārtnes iedzīvotājiem, piemēram, amatieru teātra izrādes. Plašākas brīvā laika pavadīšanas iespējas BJĀAAC bērniem ir pieejamas Madonas pilsētā – kinoteātris "Vidzeme", Madonas novadpētniecības un mākslas muzejs.

Ozoli ir izvietoti autoceļu P30 (Cēsis—Vecpiebalga—Madona) un V847 krustojumā. Caur Ozoliem kursē četri autobusa maršruti: Liezēre – Kusa – Madona; Cēsis – Liezēre – Madona; Liezēre – Madona; Rīga – Vecpiebalga – Madona. Sabiedriskā transporta plūsma uz Madonu ir regulāra (kursē 8 reizes dienā). **Sabiedriskā transporta** plūsma no Ozoliem uz Madonu ir regulāra.

²⁷ Tikšanās ar BJĀAAC "Ozoli" darbiniekiem un vadību notika 16.06.2017.

4.7. BJĀAAC budžets un ienākumu avoti

BJĀAAC "Ozoli" gada ieņēmumus veido Madonas novada pašvaldības iemaksas par sava novada bērniem, bet 2016. gadā centram, pamatojoties uz noslēgto līgumu, ir bijuši ieņēmumi EUR 7 658,00 apmērā no Varakļānu novada pašvaldības par Varakļānu novada bērnu uzturēšanos BJĀAAC "Ozoli". 2015. un 2016. gados BJĀAAC "Ozoli" ir saņēmis arī humāno palīdzību un ziedojumus attiecīgi EUR 990,00 un EUR 3 018,00.

BJĀAAC "Ozoli" kopējais finanšu līdzekļu izlietojums uz vienu bērnu mēnesī, neskaitot humāno palīdzību un kapitālieguldījumus, pēdējos trīs gados ir zem EUR 600,00: 2014. gadā: EUR 583,23, 2015. gadā: EUR 597,40, 2016. gadā: EUR 562,29. Šie rādītāji ir ievērojami zemāki gan par vidējo līdzekļu izlietojuma rādītāju valstī pašvaldību un citu organizāciju bērnu sociālās aprūpes centros, kur tas 2016. gadā bija EUR 976,86 uz vienu bērnu mēnesī²⁸, gan par vidējo rādītāju VPR bērnu sociālās aprūpes centros, kur tas 2016. gadā bija EUR 1 054,66²⁹ uz vienu bērnu mēnesī.

BJĀAAC "Ozoli" izdevumu (bez kapitāliem izdevumiem) lielākā pozīcija ir darbinieku atalgojums un uz to attiecināmie nodokļi, kas 2016. gadā veidoja 64% no centra kopējiem gada izdevumiem; absolūtos skaitļos šī pozīcija pēdējos trīs gados uzrāda pieaugošu tendenci. Otrā lielākā izdevumu pozīcija ir ar bērniem tieši saistītās izmaksas, t.sk., veselība, izglītība, apģērbs, u.tml., kas 2016. gadā veidoja 17% no kopējiem izdevumiem; šajā izdevumu pozīcijā pēdējos trīs gados absolūtos skaitļos ir konstatējams līdzekļu izlietojuma samazinājums. Ievērojami apjomīgākā ar bērniem tieši saistīto izdevumu apakšpozīcija ir ēdināšanas izdevumi, kas 2016. gadā veidoja 75% no kopējām šīs pozīcijas izmaksām. Finanšu apjoma ziņā trešā lielākā BJĀAAC "Ozoli" izdevumu pozīcija ir ēku uzturēšanas izmaksas, kas 2016. gadā veidoja 15% no kopējiem izdevumiem (2014. gadā – 17%, 2015. gadā – 14%); pēdējo trīs gadu griezumā šajā izdevumu pozīcijā ir vērojams pieaugums remonta un uzturēšanas izdevumu apakšpozīcijā, bet samazinājums komunālo pakalpojumu izdevumos. Iepriekšējo trīs gadu griezumā BJĀAAC "Ozoli" galveno izdevumu pozīciju svārstības ir pāris procentpunktu amplitūdā, un tādējādi vērtējamas kā maznozīmīgas. BJĀAAC "Ozoli" 2016. gada citu saistīto izdevumu pozīcijā ir iekļauti arī tādi izdevumi kā darbinieku apmācības EUR 502,00 apmērā, kabatas nauda bērniem EUR 1 542,00 apmērā, pirkumi svētkiem un reprezentācijai EUR 313,00, pabalsts, uzsākot patstāvīgu dzīvi, EUR 256,00, kā arī izlietoti ziedojumu līdzekļi, dodoties ekskursijās, EUR 2 763,00 apmērā.

6. tabula: BJĀAAC "Ozoli" budžets un ienākumu avoti (dati par 2014.-2016.g.).

(Avots: Pārskata par ilgstošas sociālās aprūpes un sociālās rehabilitācijas pakalpojumu sniegšanu 2014., 2015., 2016. gadā dati)

Nr.p.k.	POZĪCIJA	RĀDĪTĀJI	2014	2015	2016
1	2	3	4	5	6
1.	Ieņēmumi:				
1.1.	Faktiskie ieņēmumi (izņemot humāno palīdzību), EUR	<i>iemaksas no valsts budžeta</i>	0,00	0,00	0,00
		<i>pašvaldību iemaksas</i>	156 630,00	170 046,00	161 119,00
		<i>citi ieņēmumi</i>	0,00	0,00	7 658
		Ieņēmumi kopā, EUR:	156 630,00	170 046,00	168 777,00
1.2.	Humānā palīdzība, ziedojumi, EUR	Saņemtā humānā palīdzība, ziedojumi kopā, EUR:	0,00	990,00	3 018,00
2.	Izdevumi:				
2.1.	Izdevumi (izņemot kapitālos izdevumus), EUR	kopējie ēku uzturēšanas un komunālie izdevumi, no kuriem:	26 264,00	23 152,00	24 837,00
		<i>remontu un iestādes uzturēšanas izdevumi</i>	<i>5 174,00</i>	<i>3 161,00</i>	<i>7 359,00</i>
		<i>komunālo pakalpojumu izdevumi</i>	<i>19 388,00</i>	<i>18 816,00</i>	<i>16 333,00</i>

²⁸ Valsts statistikas pārskatu kopsavilkums "Pārskati par ilgstošas sociālās aprūpes un sociālās rehabilitācijas pakalpojumu sniegšanu 2016. gadā". Pieejams: <http://www.lm.gov.lv/text/3678>

²⁹ Vidējais finanšu līdzekļu izlietojuma rādītājs 2016. gadā uz vienu bērnu mēnesī VPR bez BSAC "Gaujiena" datiem.

Nr.p.k.	POZĪCIJA	RĀDĪTĀJI	2014	2015	2016
1	2	3	4	5	6
		<i>izdevumi kurināmā iegādei</i>	1 702,00	1 175,00	1 145,00
		darbinieku atalgojums (t.sk. nodokļi)	92 581,00	105 315,00	108 964,00
		kopējie ar bērniem tieši saistītie izdevumi, no kuriem:	30 705,00	30 618,00	28 699,00
		<i>ēdināšanas izdevumi</i>	20 535,00	21 488,00	21 395,00
		<i>zāļu iegādes izdevumi</i>	2 040,00	1 602,00	1 167,00
		<i>mīkstā inventāra iegādes izdevumi</i>	2 677,00	1 426,00	1 713,00
		<i>sanitāri higiēnisko materiālu iegādes izdevumi</i>	2 789,00	2 357,00	1 902,00
		<i>mācību līdzekļu un materiālu iegādes izdevumi</i>	1 105,00	783,00	1 042,00
		<i>periodikas iegādes izdevumi</i>	0,00	0,00	0,00
		<i>citi tieši saistītie izdevumi</i>	1 559,00	2 962,00	1 480,00
		administratīvie izdevumi	4 040,00	2 212,00	2 032,00
		citi saistītie izdevumi	384,00	1 515,00	6 272,00
		izdevumi kopā, EUR:	153 974,00	162 812,00	170 804,00
2.2.	Kapitālie izdevumi, EUR:	Kapitālie izdevumi kopā, EUR:	2 656,00	7 234,00	736,00
3.	Kopējais finanšu līdzekļu izlietojums uz vienu bērnu mēnesī				
3.1.	Kopējie izlietotie līdzekļi uz vienu bērnu MĒNESĪ (bez humānās palīdzības un kapitālieguldījumiem), EUR		583,23	597,40	562,29
		<i>ēdināšanai izlietotie līdzekļi DIENĀ</i>	2,55	2,63	2,35
		<i>zāļu iegādei izlietotie līdzekļi DIENĀ</i>	0,25	0,20	0,13
		<i>mīkstā inventāra iegādei izlietotie līdzekļi MĒNESĪ</i>	10,14	5,23	5,64
		<i>sanitāri higiēnisko materiālu iegādei izlietotie līdzekļi MĒNESĪ</i>	11,62	8,65	6,26

BJĀAAC "Ozoli" budžets pēdējos 3 gados atspoguļo samērā stabilus ieņēmumu un izdevumu rādītājus, kā arī liecina par samērīgu ieņēmumu un izdevumu proporciju. 2016. gada ieņēmumi uzrāda pozitīvu praksi piesaistīt centra darbībai papildus finansējumu gan no ziedotājiem, gan arī no citiem avotiem.

4.8. Aprūpes modeļa un resursu atbilstība ģimeniskai videi pietuvināta pakalpojuma sniegšanai

Šajā nodaļā tiek sniegta informācija par BJĀAAC “Ozoli” atbilstību ĢVPP nosacījumiem. Izvērtējums balstās nozīmīgākajos ES un LV normatīvos par bērnu tiesībām un ārpusģimenes aprūpi, ietverot tādus dokumentus kā ANO pamatnostādnes, Eiropas deinstitucionalizācijas vadlīnijas, Prasības sociālo pakalpojumu sniedzējiem, Quality4Children, Rīcības plāns deinstitucionalizācijas īstenošanai 2015.-2020.g., Metodiskie ieteikumi bāriņtiesām un pašvaldības sociālajiem dienestiem³⁰.

7.tabula: BJĀAAC “Ozoli” atbilstības ģimeniskai videi pietuvināta pakalpojuma sniegšanai izvērtējums.
(Avots: Autoru izstrādāts)

Nr.p.k.	NORMATĪVAIS AKTS	ATBILSTĪBA
1	2	3
1.	Alternatīvās aprūpes iestādēm ir jābūt mazām, un to videi jābūt pēc iespējas tuvai ģimenes vai nelielas grupas videi (ANO pamatnostādnes 123. p.). Vienā aprūpes institūcijas ēkā nedrīkst novietot vairāk kā 24 bērnus; ģimeniska vide ietver bērnu izvietojumu nelielās grupās (līdz 8 bērniem vienā grupā), katrai grupai nodrošinot atsevišķas sadzīves, sanitārās telpas un virtuvi (Prasības sociālo pakalpojumu sniedzējiem, 39., 42., 43. p.).	<ul style="list-style-type: none"> Pēdējo 3 gadu laikā bērnu skaits BJĀAAC “Ozoli” nav pārsniedzis 23; uz 01.06.2017. iestādē bija ievietoti 23 bērni. Bērni BJĀAAC “Ozoli” netiek iedalīti mazās grupās. BJĀAAC “Ozoli” katrā bērnu dzīvojamā istabā ir duša, tualete un iebūvēts sienas skapis. Abos BJĀAAC “Ozoli” stāvos ir atsevišķa virtuve bērnu vajadzībām.
2.	Bērnu aprūpes iestāžu telpām ir jāatbilst veselības un drošības prasībām (ANO pamatnostādnes 91. p.).	<ul style="list-style-type: none"> BJĀAAC “Ozoli” telpas atbilst veselības un drošības prasībām.
3.	Slēgto institūciju telpas netiek izmantotas citu izolējošu sociālo pakalpojumu sniegšanai (Rīcības plāns deinstitucionalizācijas īstenošanai, 5. lpp.).	<ul style="list-style-type: none"> BJĀAAC “Ozoli” telpas netiek izmantotas citu izolējošu sociālo pakalpojumu sniegšanai.
4.	Ģimeniskai videi pietuvināts pakalpojums paredz aprūpes organizēšanu atbilstoši bērna individuālajām vajadzībām un bērna labākajām interesēm (Eiropas deinstitucionalizācijas vadlīnijas, 28. lpp.).	<ul style="list-style-type: none"> Sarunas ar BJĀAAC “Ozoli” darbiniekiem liecina par individuālu pieeju katra bērna vajadzībām un interesēm, kas tiek atbalstītas ar atbilstošiem rehabilitācijas un atbalsta pakalpojumiem. BJĀAAC “Ozoli” darbinieki norāda, ka katram bērnam tiek izvērtētas atbilstošākās attīstības iespējas, kas tiek ņemtas vērā piemeklējot atbilstošu izglītības iestādi, interešu izglītību, u.c. nodarbības. Saskaņā ar individuālajiem izvērtējumiem 8 no BJĀAAC “Ozoli” dzīvojošajiem bērniem kā nepieciešamais ārpusģimenes aprūpes pakalpojums ir norādīts viesģimene, 2 – ģimenes atkalpvienošana, 3 – audžuģimene un 1 – jauniešu māja.
5.	Ģimeniskai videi pietuvināts pakalpojums veicina ģimenisku sajūtu (Eiropas deinstitucionalizācijas vadlīnijas, 28. lpp.). Aprūpētājs nodrošina bērnam personīgo	<ul style="list-style-type: none"> BJĀAAC “Ozoli” telpas ir pārprojektētas un tās ir kļuvušas atbilstošākas ģimeniskai videi. Tomēr BJĀAAC “Ozoli” ēka ir veidota skolas un internāta vajadzībām, līdz ar to bez lieliem

³⁰ Bērnu, ģimenes un sabiedrības integrācijas lietu ministrija “Metodiskie ieteikumi bāriņtiesām un pašvaldību sociālajiem dienestiem par bāriņtiesas un sociālā darba speciālista darbu ar ģimeni un citu speciālistu sadarbību”.

Nr.p.k.	NORMATĪVAIS AKTS	ATBILSTĪBA
1	2	3
	<p>telpu un rada vidi, kurā viņš var attīstīt pieķeršanos un piederības sajūtu ("Quality4Children", 7. standarts).</p>	<p>finansiāliem ieguldījumiem nav iespējams pilnībā nodrošināt atbilstību ģimeniskai videi.</p> <ul style="list-style-type: none"> ▪ BJĀAAC "Ozoli" bērniem ir iespējas izvēlēties istabas un istabas biedrus; vecākajiem bērniem ir iespēja dzīvot istabās pa vienam. ▪ BJĀAAC "Ozoli" bērni paši iesaistās istabu interjera izveidē un iekārtošanā.
6.	<p>Ģimeniskai videi pietuvināts pakalpojums ietver aprūpes modeli ar vienu vai vairākiem aprūpes speciālistiem, kas pilda vecāku funkcijas. Bērnu pamatvajadzība ir patstāvīga piesaiste un stabils attiecības ar aprūpētāju (ANO pamatnostādnes 12. p., Quality4Children 7. standarts). Iestādē ir jābūt pietiekamam skaitam aprūpētāju, kas nodrošina individuālas uzmanības sniegšanu bērnam un iespēju saistīties ar konkrētu aprūpētāju (ANO pamatnostādnes 126. p.).</p>	<ul style="list-style-type: none"> ▪ BJĀAAC "Ozoli" aprūpes personāla skaits uz 1 bērnu ir 0,48, aprūpes personāla slodžu skaits – 0.43. ▪ BJĀAAC "Ozoli" aprūpē tiek iesaistīti, apmācīti un atbalstīti visi darbinieki (visi saņem regulāras supervīzijas un apmācības).
7.	<p>Lēmumos par alternatīvo aprūpi bērnu vēlams paturēt pēc iespējas tuvāk tā pierastajai dzīvesvietai, lai atvieglotu sakarus un bērna potenciālo atkalapvienošanos ar ģimeni un bērna izglītība, kultūras un sociālā dzīve tiktu pēc iespējas mazāk traucēta (ANO pamatnostādnes 11. p.).</p>	<ul style="list-style-type: none"> ▪ Visi DI ietvaros izvērtētie bērni BJĀAAC "Ozoli" ir no Madonas novada, kas sniedz iespēju nodrošināt saskarsmi ar bērnu bioloģisko ģimeni un/vai kultūrvidi. ▪ BJĀAAC "Ozoli" kopš 2015. gada pieņem arī apkārtējo novadu bērnus.
8.	<p>Aprūpes pakalpojumā ir jāveicina bērna saskarsme ar ģimeni u.c. tuvām personām, kā arī jāīsteno aktīva līdzdalība ģimeņu atkalapvienošanā (ANO pamatnostādnes 53., 81. p., Quality4Children 8. standarts). Bērnu aprūpes iestādei ir pienākums veicināt ģimenes saišu atjaunošanos, kā arī nodrošināt bērnam iespēju tikt ar vecākiem un radniekiem (Metodiskie ieteikumi bāriņtiesām un pašvaldības sociālajiem dienestiem, 14. lpp.).</p>	<ul style="list-style-type: none"> ▪ Laika periodā 2013.-2016.g. no BJĀAAC "Ozoli" ģimenēs atgriezti 11 bērni, aizbildnībā nodoti 4 bērni un adoptēti 1 (kopumā šajā laika periodā tika uzņemti 41 bērns). Tas liecina par to, ka tiek veikts sociālais darbs ar ģimenēm, bet ir nepieciešami efektīvāki pasākumi. ▪ BJĀAAC "Ozoli" vadība norāda, ka atbalsta bērnu tikšanos ar ģimenēm. 13 no 23 bērniem, kas šobrīd atrodas BJĀAAC "Ozoli", uztur saites ar ģimeni un 16 no 23 uztur saites ar radniekiem.
9.	<p>ANO pamatnostādnes 14. punkts: "bērnu ievietošana institūcijā ir jāizmanto kā pagaidu pasākums uz visīsāko iespējamo laiku".</p>	<ul style="list-style-type: none"> ▪ Vidējais bērnu uzturēšanās ilgums BJĀAAC "Ozoli" ir 3 gads un 7 mēneši. <ul style="list-style-type: none"> ▪ BJĀAAC "Ozoli" ir augsts pusaudžu īpatsvars, kuru uzturēšanās BJĀAAC ir ievērojami ilgāka, nekā gados jaunākiem bērniem.
10.	<p>Aprūpes iestādēm ir "sistemātiski jātiecas sagatavot bērnus patstāvīgai dzīvei un pilnīgai integrācijai sabiedrībā, īpaši rūpējoties par viņu sociālajām un dzīves prasmēm" (ANO pamatnostādnes 131., 132. p.; "Quality4Children" 14. standarts).</p>	<ul style="list-style-type: none"> ▪ BJĀAAC "Ozoli" aprūpes modelis ir vērsts uz sadzīves un pašaprūpes iemaņu attīstību bērniem³¹. Bērniem tiek veicinātas istabas un apģērba sakopšanas prasmes, rūpes par apkārtējiem, arī gados jaunākiem. ▪ Visi BJĀAAC "Ozoli" bērni tiek iesaistīti virtuves dežūrās, lai gūtu ēst gatavošanas u.c. virtuves darbu pieredzi.

³¹ Tikšanās ar BJĀAAC "Ozoli" darbiniekiem un vadību, 16.06.2017.

Nr.p.k.	NORMATĪVAIS AKTS	ATBILSTĪBA
1	2	3
		<ul style="list-style-type: none"> ▪ Lielākajiem bērniem tiek piedāvātas iespējas vasarās strādāt un nopelnīt naudu. ▪ Bērni kopā ar personālu aktīvi iesaistās vietējos sabiedriskajos pasākumos.
11.	Aprūpes iestādei ir jāveicina bērnu piekļuve izglītībai, veselības u.c. pamatpakalpojumiem (ANO pamatnostādnes 16. p.).	<ul style="list-style-type: none"> ▪ BJĀAAC "Ozoli" bērniem ir iespēja saņemt spējām un attīstībai piemērotāko izglītību, ko veicina pieejamais izglītības iestāžu klāsts un efektīvais sabiedriskā transporta, t.sk. skolas autobusa, plūsmu grafiks. ▪ Daudzi BJĀAAC "Ozoli" dzīvojošiem bērniem nepieciešamie veselības aprūpes pakalpojumi ir pieejami turpat Ozolos. ▪ Pieejamais sadzīves pakalpojumu klāsts Ozolos un Liezērē ir ierobežots. ▪ Pieejamību ārstniecības pakalpojumiem, kas novietoti Madonā, kā arī plašākam sadzīves, izklaides un kultūras pakalpojumu klāstam, atbalsta efektīvā sabiedriskā transporta plūsma. ▪ BJĀAAC "Ozoli" strādā kvalificēts rehabilitācijas personāls (sociālais darbinieks, psihologs, sociālais pedagogs). BJĀAAC bērniem ir pieeja Liezēres pamatskolas u.c. Ozolos strādājošajiem speciālistiem.
12.	Ārpusģimenes aprūpes iestādei ir jānodrošina, ka vienas ģimenes bērni atrodas vienā aprūpes vietā un grupā (ANO pamatnostādnes 17. p.; Quality4Children 4. standarts).	<ul style="list-style-type: none"> ▪ BJĀAAC "Ozoli" bērniem ir iespēja izvēlēties istabas biedrus, tomēr bērnu dalījumā pa istabām nozīme ir arī dzimumam.
13.	Jānodrošina, lai aprūpē esoši bērni netiek stigmatizēti; jāsamazina iespējas identificēt, ka bērns atrodas alternatīvajā aprūpē (ANO pamatnostādnes 95. p.).	<ul style="list-style-type: none"> ▪ Ozolu vietējā kopiena ir maza, līdz ar to, bērni tiek asociēti ar BJĀAAC "Ozoli".
14.	Aprūpes procesam ir jānorisinās saskaņā ar bērna individuālās attīstības plānu (Quality4Children, 6. standarts) jeb individuālās rehabilitācijas plānu.	<ul style="list-style-type: none"> ▪ BJĀAAC "Ozoli" aprūpe tiek balstīta bērnu individuālās rehabilitācijas plānos.
15.	Bērni ar īpašām vajadzībām saņem atbilstošu aprūpi (Quality4Children, 6. standarts).	<ul style="list-style-type: none"> ▪ BJĀAAC "Ozoli" telpas (2. un 3. stāvs) nav piemērotas bērniem ar kustību traucējumiem.
16.	Aprūpētājiem ir jāsaņem nepārtrauktas apmācības un atbalsts (ANO pamatnostādnes 71., 115. p.; Quality4Children 9. standarts)	<ul style="list-style-type: none"> ▪ BJĀAAC "Ozoli" darbinieki ir vērsti uz izglītošanos un nepārtrauktu pilnveidi. ▪ Visiem BJĀAAC "Ozoli" darbiniekiem, t.sk. saimnieciskajam personālam, tiek nodrošinātas apmācību iespējas, un tās aktīvi tiek izmantotas. ▪ Visiem BJĀAAC "Ozoli" darbiniekiem tiek nodrošinātas regulāras supervīzijas. ▪ Visiem BJĀAAC "Ozoli" darbiniekiem būtu nepieciešamas apmācības ģimeniskai videi pietuvināta pakalpojuma sniegšanā.

5. REORGANIZĀCIJAS RISINĀJUMI UN REKOMENDĀCIJAS

Šajā nodaļā sniegtas rekomendācijas par iespējamajām alternatīvām BJĀAAC "Ozoli" reorganizācijai, kā arī noteikta DI procesa ietvaros atbalstāmā alternatīva. Atbilstoši ieteiktajai alternatīvai tiek piedāvāti risinājumi ēku un infrastruktūras pielāgošanai un tālākai izmantošanai, kā arī piedāvāti risinājumi personāla tālākai izmantošanai. Tāpat piedāvāts bērnu pārvietošanas plāns, kā arī kopējais BJĀAAC "Ozoli" reorganizācijas laika plāns un tā īstenošanas finansējuma avoti.

5.1. Pašvaldības vērtējums par BJĀAAC "Ozoli" attīstību

Liezēres pagasta pārvalde un Madonas novada pašvaldība augstu vērtē BJĀAAC "Ozoli" darbību un tās sniegtā pakalpojuma kvalitāti un atbilstību ģimeniskai videi, tāpēc ir ieinteresēti iestādes ilgtermiņa attīstībā. Šobrīd BJĀAAC "Ozoli" sniedz vienīgi ilgstošas sociālās aprūpes un sociālās rehabilitācijas pakalpojumu bērniem, kas palikuši bez ģimenes aprūpes, tomēr atsevišķos gadījumos BJĀAAC tiek iesaistīts arī krīzes situāciju risināšanā, sniedzot speciālistu atbalstu un īslaicīgas izmitināšanas iespējas. Saskaņā ar Madonas novada pašvaldības sociālā dienesta pārstāvju sniegto informāciju³² gadījumos, kad nepieciešami krīzes centra pakalpojumi, pašvaldības ģimenes un/vai bērni tiek novietoti Latgales reģionālajā atbalsta centrā "Rasas pērles" (Balvu novads), Centrā Valderdze (Valmiera) vai retāk – Allažu bērnu un ģimenes atbalsta centrā. Madonas novada pašvaldība un Liezēres pagasta pārvalde norāda uz BJĀAAC "Ozoli" personāla motivāciju kvalitatīvu pakalpojumu sniegšanā un pilnveidošanā, tāpēc būtu ieinteresēti izmantot BJĀAAC "Ozoli" resursus un pieredzi arī citu sociālo pakalpojumu, t.sk. SBSP, izveidē un attīstībā Madonas novadā.

Dati par ārpusģimenes aprūpi un tās tendencēm Madonas novadā ir apkopoti 10. pielikumā. Dati liecina, ka pēdējo 3 gadu laikā (2014.-2016.) bērnu, par kuriem bāriņtiesa pieņēmusi lēmumu par ārpusģimenes aprūpi, skaits ir bijis 12-15 bērni gadā. Minētajā laika posmā 59% bērnu nonākuši aizbildnībā, 16% - audžuģimenēs, bet 34% - ilgstošas sociālās aprūpes un sociālās rehabilitācijas institūcijās. Datos iezīmējas tendence pieaugt to bērnu skaitam, kas tiek ievietots audžuģimenēs, jo 2016. gadā tas sastādīja jau 33% no bērniem, kam nepieciešama ārpusģimenes aprūpe. Aktīvo audžuģimeņu skaits Madonas novadā ir 18, un tas ir stagnējošs. Var secināt, ka ārpusģimenes aprūpes institūcijas loma Madonas novadā ir bijusi nozīmīga. Šāda situācija saglabāsies arī turpmāk, ja pašvaldība neplāno būtiski veicināt audžuģimeņu attīstību, sniegt atbalstu aizbildņiem, veicināt adopciju, kā arī stiprināt preventīvo darbu ar ģimenēm un bērniem. Bet saskaņā ar Madonas novada pašvaldības sniegto informāciju, Madonas novada bāriņtiesa plāno iesniegt izskatīšanai jautājumu par atbalsta sistēmu Madonas novada aizbildņiem un audžuģimenēm. Jāpiebilst, ka ģimeņu skaits, kurās netiek pietiekami nodrošināta bērna attīstība un audzināšana un par kurām Madonas bāriņtiesa katru gadu informē sociālo dienestu, ir ļoti augsts un minētajā laika posmā sastāda 90-137 ģimenes, bet bērnu skaits, kuri ir bijuši pakļauti riskam nonākt ārpusģimenes aprūpē, sasniedz 158-255 bērnus. Katru gadu vidēji 20 vecākiem tiek pārtrauktas bērnu aizgādības tiesības, un šis skaits divkārt pārsniedz personu skaitu, kurām aizgādības tiesības tiek atjaunotas.

5.2. Alternatīvas BJĀAAC "Ozoli" reorganizācijai

Izvērtējot BJĀAAC "Ozoli" atbilstību ĢVPP, personāla resursus, ēku infrastruktūras stāvokli, kā arī BJĀAAC pieejamību un izvietojumu, šajā nodaļā tiek izskatītas vairākas alternatīvas BJĀAAC "Ozoli" turpmākai darbībai un attīstībai.

1. Alternatīva: Pakalpojuma pielāgošana ĢVPP nosacījumiem

1. alternatīva paredz ilgstošas sociālās aprūpes un sociālās rehabilitācijas pakalpojuma, ko sniedz BJĀAAC "Ozoli", sniegšanas turpināšanu, pārveidojot to ĢVPP sniegšanas prasībām un nosacījumiem. Analizējot datus par ārpusģimenes aprūpi Madonas un apkārtnējos novados un prognozējot vajadzību pēc šāda pakalpojuma, ĢVPP varētu tikt veidots ar 12 klientu vietām, nodrošinot tā sniegšanu 2 bērnu grupām. ĢVPP sniegšanai nevar tikt izmantotas esošās telpas, jo tās nav piemērojamas ģimenes mājokļa izveidei, līdz ar to pakalpojums iespējams

³² Tikšanās ar Madonas novada pašvaldības sociālā dienesta vadītāju 16.06.2017.

attīstīt citās telpās. Šīs alternatīvas īstenošana nevar tikt kombinēta ar citām piedāvātajām alternatīvām vienās un tajās pašās telpās, jo ĢVPP izveides un sniegšanas nosacījumi³³ paredz, ka ĢVPP ir veidojams dzīvojamās mājās vai dzīvokļos atsevišķi pēc iespējas no citiem pakalpojumiem, un tā sniegšanas vietai ir jābūt līdzīgai parastam ģimenes mājoklim. Lai īstenotu alternatīvu, ir jāveic sekojošas darbības:

1. Nodrošināt pakalpojuma sniegšanas nosacījumiem atbilstošas telpas, kas atbilst ĢVPP nosacījumiem;
2. Pilnveidot bērnu aprūpes modeli, nodrošinot tā atbilstību bērnu individuālajām vajadzībām un Standartiem bērnu ārpusģimenes aprūpei Eiropā³⁴;
3. Nodrošināt darbinieku kvalifikācijas celšanu un apmācības ĢVPP sniegšanai;
4. Attīstīt sadarbību ar atbildīgajām institūcijām, kas ievietojušas bērnus BJĀAAC "Ozoli" (sociālie dienesti un bāriņtiesas no Kokneses, Madonas, Ogres, Pļaviņām, Vecpiebalgas), veicinot ģimeņu atkalapvienošanu, jāattīstīta sadarbība ar audžuģimenēm, aizbildņiem, jāveicina bērnu adopcija.
5. Bērnu pārvietošana uz ĢVPP.

Pakalpojuma nodrošināšanā varētu tikt veidotas funkcionālās saites ar Ērgļu, Lubānas, Varakļānu un Vecpiebalgas novadiem, jo statistika apliecina, ka šajos no Madonai apkārtējiem novadiem 2017. gadā bija ārpusģimenes aprūpē esoši bērni.

2. Alternatīva: Jauniešu mājas pakalpojuma izveide

BJĀAAC "Ozoli" reorganizācijas 2. alternatīva paredz jauniešu mājas pakalpojuma izveidi. Anaizējot datus par ārpusģimenes aprūpi Madonas un apkārtējos novados un prognozējot vajadzību pēc šāda pakalpojuma, jauniešu mājas pakalpojums varētu tikt veidots ar 8 klientu vietām. Pakalpojums tiktu sniegts jauniešiem vecumā 15-17 g. Saskaņā ar EK vadlīnijām un ES struktūrfondu nostādnēm ir atbalstāma jauniešu mājas pakalpojuma veidošana pēc iespējas atsevišķi no citiem pakalpojumiem, tāpēc šīs alternatīvas realizēšana nav apvienojama ar citu alternatīvu īstenošanu vienās un tajās pašās telpās. Pakalpojums var tikt veidots dzīvojamā mājā, atsevišķā dzīvoklī atbilstoši ĢVPP nosacījumiem tā, lai sniegšanas vieta būtu līdzīga parastam ģimenes mājoklim. Pakalpojumu var veidot arī esošajā mājā ar nosacījumu, ka tiek mainīta ēkas funkcionalitāte, jo ERAF ieguldījumi ilgstošas sociālās aprūpes institūcijās nav atbalstāmi. Aprūpes modelis pakalpojumā jāveido atbilstoši daļēji patstāvīgas dzīves iespēju nodrošināšanas nosacījumiem, veicinot patstāvīgas pašaprūpes prasmju, t.sk. finanšu pratības, attīstību jauniešiem, u.tml. Lai īstenotu alternatīvu, ir jāveic sekojošas darbības:

1. Nodrošināt pakalpojuma sniegšanas nosacījumiem atbilstošas telpas;
2. Pilnveidot jauniešu aprūpes modeli, nodrošinot tā atbilstību jauniešu individuālajām vajadzībām Standartiem bērnu ārpusģimenes aprūpei Eiropā³⁵;
3. Nodrošināt darbinieku kvalifikācijas celšanu un apmācības jauniešu mājas pakalpojuma sniegšanai;
4. Pārvietot bērnus uz jauniešu māju;
5. Ilgstošas sociālās aprūpes un sociālās rehabilitācijas pakalpojuma bērniem vecumā no 3-14 g. pārvietošana vai pārtraukšana.

Pakalpojuma nodrošināšanā varētu tikt veidotas funkcionālās saites ar Ērgļu, Lubānas, Varakļānu un Vecpiebalgas novadiem, jo statistika apliecina, ka šajos no Madonai apkārtējiem novadiem 2017. gadā bija ārpusģimenes aprūpē esoši bērni.

3. Alternatīva: Ģimenes atbalsta centra izveide

3. alternatīva paredz Ģimenes atbalsta centra (ĢAC) ģimenēm ar bērniem krīzes situācijās un nepilngadīgām māmiņām izveidi (ar izmītināšanas iespējām) esošajās BJĀAAC telpās. Kā pamats centra izveidei var tikt izmantota BJĀAAC "Ozoli" esošā ēka un darbinieki. Īstenojot šo alternatīvu, jāņem vērā, ka ĢVPP un ĢAC izveide vienā pakalpojuma sniegšanas vietā nav atbalstāma, jo saskaņā ar EK vadlīnijām un ES struktūrfondu nostādnēm ir atbalstāma ĢVPP veidošana pēc iespējas atsevišķi no citiem pakalpojumiem. Saskaņā ar Madonas novada pašvaldības aplēsēm ĢAC klientu skaits varētu sastādīt 15-20 lietu skaitu gadā. ĢAC varētu attīstīt un nodrošināt arī citus pakalpojumus:

³³ LM (02.10.2017.) "Skaidrojums par ERAF ieguldījumiem sabiedrībā balstītu sociālo pakalpojumu un ģimeniskai videi pietuvinātu pakalpojumu infrastruktūras attīstībai darbības programmas "Izaugsme un nodarbinātība" specifiskā atbalsta mērķa 9.3.1.1. pasākumā "Pakalpojumu infrastruktūras attīstība deinstitutionalizācijas plānu īstenošanai"

³⁴ FICE (Fédération Internationale des Communautés Educatives), IFCO (International Foster Care Organisation - Starptautiskā Audžuvecāku organizācija) un SOS Children's Villages (SOS bērnu ciemati) izstrādāti ārpusģimenes aprūpes kvalitātes standarti Eiropā. "Standarti bērnu alternatīvai aprūpei" (Avots: Quality4Children Standarts)Pieejams: www.quality4children.info

³⁵ Turpat.

- sociālās rehabilitācijas speciālistu konsultācijas – psihologs, psihoterapeits, logopēds u.c.;
- ģimenes asistents;
- BEA programma;
- krīžu intervence augsta riska ģimenēm;
- dienas centrs.

Lai īstenotu alternatīvu, nepieciešams veikt šādas darbības:

1. Nodrošināt pakalpojuma sniegšanas nosacījumiem atbilstošas telpas;
2. Piesaistīt atbilstošas kvalifikācijas speciālistus;
3. Celt esošo darbinieku kvalifikāciju;
4. Ilgstošas sociālās aprūpes un sociālās rehabilitācijas pakalpojuma pārvietošana vai pārtraukšana.

Sniedzot pakalpojumus, varētu tikt attīstīta sadarbība (veidotas funkcionālās saites) ar Ērgļu, Cēsaines, Lubānas, Varakļānu, Vecpiebalgas, kā arī citiem novadiem.

4. Alternatīva: SBSP pakalpojumu bērniem ar FT attīstīšana

4. alternatīva attiecas uz ēku, kurā šobrīd atrodas BJĀAAC "Ozoli", un tā piedāvā attīstīt SBSP mērķa grupai "bērni ar FT", piemēram, dienas aprūpes centra, atelpas brīža, sociālās rehabilitācijas pakalpojumu centra pakalpojumus. Īstenojot šo alternatīvu, ir jāparedz vides pieejamības pielāgojumi personām ar FT. Tā kā šie pakalpojumi ietver īslaicīgu aprūpi, būtisks aspekts ir pakalpojuma novietojums un tā nodrošināšana pēc iespējas tuvāk potenciālo klientu dzīvesvietai. Līdz ar to pakalpojums varētu tikt sniegts Madonas novada bērniem. Šo alternatīvu ir iespējams kombinēt vienās telpās ar 3. un 5. alternatīvām, kuras neparedz ĢVPP izveidi.

Šīs alternatīvas ietvaros jāveic:

1. Telpu infrastruktūras pielāgošana, t.sk. vides pieejamības nodrošināšana;
2. Papildus speciālistu piesaiste;
3. Darbinieku apmācīšana, pārkvalificēšana;
4. Ilgstošas sociālās aprūpes un sociālās rehabilitācijas pakalpojuma pārvietošana vai pārtraukšana.

5. Alternatīva: Audžuģimeņu aģentūras izveide

BJĀAAC "Ozoli" reorganizācijas 5. alternatīva³⁶ paredz BJĀAAC "Ozoli" esošās telpas pielāgot telpas audžuģimeņu aģentūras vajadzībām. Aģentūras galvenais uzdevums būtu sadarboties ar savā teritoriālā iedalījumā esošajām pašvaldībām, tajās esošajām audžuģimenēm, aizbildņiem un adoptētājiem un ārpusģimenes aprūpē esošiem bērniem. Pakalpojuma izveidē un nodrošināšanā ieteicams sadarboties ar NVO, kurām ir pieredze līdzvērtīgu pakalpojumu sniegšanā. Šo alternatīvu ir iespējams kombinēt vienās telpās ar 3. un 4. alternatīvām, kuras neparedz ĢVPP izveidi. Audžuģimeņu atbalsta centrā tiks nodrošinātas:

- Audžuģimeņu rekrutēšana un atlase;
- Potenciālo audžuģimeņu psiholoģiskā izpēte, sagatavošana un apmācīšana;
- Sadarbība ar bāriņtiesām;
- Audžuģimeņu reģistra izveide, uzturēšana atjaunošana;
- Bērnu un audžuģimeņu kopā savešana;
- Rehabilitācijas un atbalsta plānu izstrāde audžuģimenēm;
- Apmācības audžuģimenēm, aizbildņiem, adoptētājiem;
- Psiholoģiskā atbalsta, u.c. atbalsta pakalpojumu sniegšana audžuģimenēm, aizbildņiem, adoptētājiem.

Lai alternatīvu realizētu, ir nepieciešams veikt sekojošas darbības:

1. Telpu infrastruktūras pielāgošana;
2. Papildus speciālistu piesaiste;
3. Darbinieku apmācīšana, pārkvalificēšana;
4. Sadarbības ar NVO, kurām ir pieredze līdzvērtīgu pakalpojumu sniegšanā, attīstīšana;
5. Ilgstošas sociālās aprūpes un sociālās rehabilitācijas pakalpojuma pārvietošana vai pārtraukšana.

Izveidojot un īstenojot pakalpojumu, tiktu attīstīta sadarbība (veidotas funkcionālās saites) ar Ērgļu, Cēsaines, Lubānas un Varakļānu, kā arī citiem novadiem.

³⁶ Alternatīva pievienota DI plāna izstrādes laikā saistībā ar plānotajiem grozījumiem Bērnu tiesību aizsardzības likumā.

5.3. Reorganizācijas alternatīvu izvērtējums

Piedāvāto reorganizācijas alternatīvu izvērtēšanā tika iesaistīti BJĀAAC "Ozoli" vadība un darbinieki, lai nodrošinātu reorganizējamo iestāžu tiešu iesaisti DI procesā. Konsultācijās un ciešā sadarbībā ar BJĀAAC "Ozoli" kolektīvu veidotais reorganizācijas alternatīvu izvērtējums ietver līdzšinējās darbības novērtējumu, īpašu uzmanību pievēršot sadarbībai ar citām iesaistītajām pusēm (skat. 8. tabulu). BJĀAAC "Ozoli" kolektīva skatījums par katras reorganizācijas alternatīvas priekšrocībām un riskiem ir apkopots 9. tabulā³⁷.

8. tabula: BJĀAAC "Ozoli" līdzšinējās sadarbības raksturojums sociālo pakalpojumu sniegšanā.
(Avots: BJĀAAC "Ozoli" sniegtā informācija)

BJĀAAC "OZOLI" LĪDZŠINĒJĀ SADARBĪBAS PIEREDZE SOCIĀLO PAKALPOJUMU SNIEGŠANĀ

- Cieša sadarbība ar Madonas novada pašvaldības Sociālo dienestu, Madonas novada bāriņtiesu, Madonas novada pašvaldības Jaunatnes lietu komisiju, policiju, Liezēres pagasta pārvaldi, izglītības iestādēm, ārstniecības iestādēm. Attīstīta sadarbība arī ar Madonas novada Dzimtsarakstu nodaļu un Sarkano Krustu. Sadarbība ar Madonas novada atbildīgajām institūcijām tika uzsākta kopš centra dibināšanas.
- Cieša sadarbība ar citu novadu sociālajiem dienestiem un bāriņtiesām: Pļaviņu, Aizkraukles, Lubānas, Varakļānu, Vecpiebalgas, Carnikavas novadu un Liepājas pilsētas. Sadarbība ar blakus novadu un citu novadu atbildīgajām institūcijām uzsākta atsaucoties šo institūciju aicinājumiem.
- Lielākā daļa BJĀAAC ievietoto bērnu ir no Madonas novada.
- Līdz 2015. gadam BJĀAAC "Ozoli" sniedza ilgstošas sociālās aprūpes un sociālās rehabilitācijas pakalpojumu vienīgi Madonas novada bērniem, taču, atsaucoties apkārtējo novadu interesei, Madonas novada dome atbalstīja pakalpojumu sniegšanu arī citu, tuvāko novadu – Lubānas, Vecpiebalgas, Varakļānu novadu bērniem un jauniešiem.
- Pēdējā gada laikā pakalpojumu sniegšana nav atteikta arī attālākām pašvaldībām (Carnikavas novada, Liepājas pilsētas).
- Katrs gadījums, kad bērns vai jauniešs tiek uzņemts institūcijā, tiek izskatīts individuāli.
- Bērni un jaunieši tiek aktīvi iesaistīti vietējā sabiedriskajā dzīvē, t.sk. Ozolu pagasta Bērnu un jauniešu centra organizētajās aktivitātēs.

SPĒKĀ ESOŠO SADARBĪBAS APLIECINĀJUMU (LĪGUMI, VIENOŠANĀS, LĒMUMI, U.C.) UZSKAITĪJUMS

- BJĀAAC "Ozoli" nav ilgtermiņa sadarbības apliecinājumi vai nodomu protokoli par ilgstošas sociālās aprūpes un sociālās rehabilitācijas pakalpojumu sniegšanu konkrētām pašvaldībām, jo sadarbības līgumi tiek slēgti par katru konkrēto pakalpojuma sniegšanas gadījumu.

³⁷ Apkopojumā iekļautas tikai 1.-4. alternatīvas, jo 5. alternatīva tikusi pievienota VPR DI plāna izstrādes laikā saistībā ar ar plānotajiem grozījumiem Bērnu tiesību aizsardzības likumā.

9. tabula: BJĀAAC "Ozoli" plānoto sociālo pakalpojumu ilgtspējas novērtējums.
(Avots: BJĀAAC "Ozoli" sniegtā informācija)

Nr.p.k.	JOMAS	JAUNIEŠU MĀJAS PAKALPOJUMS		ĢVPP BĒRNIEM		ĢIMENES ATBALSTA CENTRS ^{38,39}		DIENAS APRŪPES CENTRS BĒRNIEM AR FT	
1	2	3		4		5		6	
1.	Plānoto sociālo pakalpojumu īss raksturojums	Jauniešu mājas pakalpojuma izveide esošajā "BJĀAAC Ozoli" ēkā. Infrastruktūras pielāgošana ietvertu ēkas funkcionalitātes maiņu, pārveidojot to par dzīvojamo māju un izveidojot tajā pašvaldības dzīvojamo fondu. 2 dzīvojamā fonda dzīvokļus jāpielāgo jauniešu mājas pakalpojuma vajadzībām. Atbalstu un aprūpi nodrošinās audzinātāji, kas veiks darbu maiņās. Papildus tiks piesaistīti rehabilitācijas speciālisti atbilstoši vajadzībām.		ĢVPP izveide 12 ārpusģimenes aprūpē esošiem bērniem. 2 ģimenes dzīvojamo māju būvniecība Ozolos, Madonas novadā. Māju labiekārtošana. Katrā mājiņā nepieciešams nodarbināt audzinātājus, audzinātāja palīgu darbam ar mazuliem (3-7 gadi) (ja nepieciešams).		ĢAC izveide "BJĀAAC Ozoli" ēkā. Centrs sniedz atbalstu krīzes situācijās, īslaicīgas izmitināšanas iespējas ģimenēm ar bērniem, bērniem, kas cietuši no prettiesiskām darbībām, nepilngadīgām māmiņām. Telpas aprīkotas atbilstoši Prasībām sociālo pakalpojumu sniedzējiem. Pakalpojuma sniegšanā iesaistīti audzinātāji, kas nodrošina atbalstu aprūpē, pakalpojumu koordinēšanu, sociālais darbinieks, psihologs. Nodrošināta ēdināšanas, koplietošanas telpa, virtuve.		SBSP bērniem ar FT izveide esošajās "BJĀAAC Ozoli" telpās, piem., dienas aprūpes centrs, atelpas brīdis, sociālās rehabilitācijas pakalpojumu centrs, sajūtu istaba, u.tml. Pakalpojumi funkcionēšanas spēju atjaunošanai, atbalsta grupas bērniem, vecākiem, u.c. Nepieciešams aprīkojums nodarbībām, kognitīvo spēju uzturēšanai. Pakalpojuma sniegšanā iesaistīti audzinātāji, māsas palīgs/aprūpētājs leklauj ēdināšanu.	
2.	Sadarbība pakalpojumu sniegšanā	Madonas, Cesvaines, Lubānas, Vecpiebalgas, Carnikavas novadu pašvaldību sociālie dienesti, bāriņtiesas						Madonas novada pašvaldības Sociālais dienests, biedrība "Mēs saviem bērniem", blakus esošo novadu pašvaldību sociālie dienesti	
3.	Prognozētais klientu skaits ⁴⁰	2018.-2022. g.	<8 jaunieši	2018.-2022. g.	<12 bērni	2018.-2022. g.	15-20 lietas/gadā	2018.-2022. g.	DAC 6-8 bērni/dienā; Atelpas brīdis 20 bērni/gadā
4.	Darbinieku profesionālā pilnveide	"Resiliences jeb dzīvesspēka pieeja"; un "Kids skills" metodes pielietošana darbā un saskarsmē ar bērniem", mācību programma vardarbībā cietušo bērnu rehabilitācijai. Īpašu interesi darbinieki izrāda par kursiem, kas saistīti ar nestandarta situācijām bērnu aprūpē un audzināšanā un to risināšanu, piem. rīcība ekstrēmās situācijās, darbs ar autismu slimiem bērniem, stresa vadība.							
5.	Darbinieku papildu kvalifikācijas	Nepieciešams piesaistīt Sociālo rehabilitētāju. Darbu turpinās esošais Sociālais darbinieks un Psihologs (šobrīd 0.5 likme, bet būtu jāpaaugstina līdz 1).						Nepieciešams piesaistīt Sociālo rehabilitētāju. Darbu turpinās esošais Sociālais darbinieks un Psihologs	

³⁸ Ģimenes atbalsta centrs, t.sk. riska ģimenēm, bērniem krīzes situācijās; ģimenēm ar bērniem krīzes situācijās; nepilngadīgām māmiņām; ģimenēm, kuru bērni ir izņemti no tām. Pakalpojumi ietver: ģimenes asistents, krīžu interence augsta riska ģimenēm, atbalsta un informācijas centrs (aizbildņiem, audžuģimenēm, adoptētājiem, viesģimenēm), BEA programma u.c. apmācības.

³⁹ Ģimenes atbalsta centra pakalpojuma izveidei nepieciešamo infrastruktūras izmaksu segšana netiek atbalstīta no ERAF līdzekļiem.

⁴⁰ Tā kā plānota sadarbība ar blakus novietotajām pašvaldībām, var prognozēt, ka pakalpojums tiks sniegts norādītajā maksimālajā apjomā.

Nr.p.k.	JOMAS	JAUNIEŠU MĀJAS PAKALPOJUMS	ĢVPP BĒRNIEM	ĢIMENES ATBALSTA CENTRS ^{38,39}	DIENAS APRŪPES CENTRS BĒRNIEM AR FT				
1	2	3	4	5	6				
	ieguves vajadzības				(šobrīd 0.5 likme, bet būtu jāpaaugstina līdz 1). Nepieciešams nodrošināt sociālā audzinātāja konsultācijas. Ja nepieciešama īpaša kopšana – nepieciešams aprūpētājs.				
6.	Plānotā papildus speciālistu piesaiste	Papildus plānots piesaistīt karjeras konsultantu, sniegt jauniešiem individuālas psihologa konsultācijas, grupu nodarbības, mentoru sociālo prasmju un iemaņu apgūšanai.	Citu speciālistu pakalpojumi tiks pirkti ārpus pakalpojumā (smilšu terapija, Montessori, fizioterapija, masāžas, logopēds, mūzikas/mākslas terapija, nodarbības sociālo prasmju apgūšanai).	Psihologs, sociālais darbinieks, rehabilitētājs, kas apguvis programmu vardarbībā cietušo bērnu rehabilitācijai.	Citu speciālistu pakalpojumi tiks pirkti ārpus pakalpojumā (smilšu terapija, Montessori, fizioterapija, ergoterapija, kanisterapija, masāžas, logopēds, mūzikas/mākslas terapija, nodarbības sociālo prasmju apgūšanai). Iespēja izmantot biedrības "Mēs saviem bērniem" sniegtos pakalpojumus.				
7.	Ieviešanas laiks	2018.-2019. g.	2018.-2019. g.	2018. g.	2018. g.				
8.	Pakalpojuma ieviešanas finansējums	Pašvaldības, valsts finansējums, ERAF līdzfinansējums infrastruktūras attīstībai/pielāgošanai, ESF finansējums darbinieku apmācībām, atbalsta pakalpojumiem.	ERAF līdzfinansējums	Pašvaldības finansējums.	ERAF līdzfinansējums infrastruktūrai, ESF - darbinieku apmācībām, atbalsta pakalpojumiem.				
9.	Plānotās pakalpojuma uzturēšanas izmaksas (prognoze)	Izmaksas EUR, gadā		Izmaksas EUR, gadā		Izmaksas EUR, gadā			
		Uzturēšana ⁴¹	9 000	Uzturēšana	18 000	Uzturēšana	9 000	Uzturēšana	9 000
		Darbinieku atalgojums	50 000	Darbinieku atalgojums	80 000	Darbinieku atalgojums	50 000	Darbinieku atalgojums, piesaistītie speciālisti	60 000
		Ēdināšana, apģērbs, u.c.	13 000	Ēdināšana, apģērbs, u.c.	22 960	Ēdināšana	8 000	Ēdināšana	10 000
		Administratīvie izdevumi	600	Administratīvie izdevumi	600	Administratīvie izdevumi	200	Administratīvie izdevumi	600
		Citi izdevumi	3 000	Citi izdevumi	3 000	Citi izdevumi	500	Citi izdevumi	1 000
		Kopā:	75 600	Kopā:	124 560	Kopā:	67 700	Kopā:	80 600

⁴¹ Ieguldīt līdzekļus ēkas renovācijā, būtiski samazinās komunālo pakalpojumu izdevumi, jauniešu dzīvokļa plānotās uzturēšanas izmaksas gadā sastāda 42066.00 EUR (iekļauj uzturēšanu, komunālos izdevumus, darbinieku atalgojumu, ar bērniem saistītos izdevumus, administratīvos izdevumus).

5.4. Atbalstāmās reorganizācijas alternatīvas

Šajā nodaļā tiek noteiktas DI procesa ietvaros atbalstāmās BJĀAAC "Ozoli" reorganizācijas alternatīvas. Atbilstoši atbalstāmajām reorganizācijas alternatīvām tālākajās nodaļās ir piedāvāti risinājumi ēku un infrastruktūras pielāgošanai un tālākai izmantošanai, risinājumi personāla tālākai izmantošanai, bērnu pārvietošanai, kā arī BJĀAAC "Ozoli" reorganizācijas laika plāns un tā finansēšanas avoti.

Analizējot BJĀAAC "Ozoli" aprūpes modeļa un resursu atbilstību ĢVPP nosacījumiem, konstatētas šādas institūcijas priekšrocības:

- Pieredzējis un kvalificēts personāls;
- Personāls ir motivēts pilnveidot sniegto ilgstošas sociālās aprūpes un sociālās rehabilitācijas pakalpojumu atbilstoši ĢVPP nosacījumiem;
- Personāls ir ieinteresēts pilnveidot zināšanas, prasmes un kompetences un celt savu profesionālo kvalifikāciju SBSP pakalpojumu, t.sk. ĢVPP, sniegšanai;
- BJĀAAC "Ozoli" personālam ir pieredze ģimeņu atkalapvienošanā, bērnu atgriešanas ģimenē veicināšanā, kā arī bērnu ievietošanā pie aizbildņa vai audžuģimenē;
- Esošais aprūpes modelis veicina jauniešu sociālo un sadzīves prasmju apguvi;
- BJĀAAC "Ozoli" pārsvarā uzņem bērnus no Madonas novada, kas atvieglo vecāku un pietuvinātu personu iespējas turpināt saskarsmi ar bērnu;
- Bērniem ārpusģimenes aprūpē no Madonas novada tiek nodrošināta iespēja nemainīt savu izcelsmes, kultūrvēsturisko un sociālo vidi;
- Laba vispārējo pakalpojumu pieejamība un sabiedriskā transporta satiksme ar Madonu.

Vienlaikus tiek konstatēti šādi riski:

- Esošās telpas neatbilst ĢVPP un to pielāgošanas iespējas neatbilst ar EK vadlīnijām un ES struktūrfondu nostādnēm;
- ĢVPP pakalpojuma infrastruktūras attīstība (jaunu māju būvniecība) saistās ar lielām investīcijām;
- Ozolos ir droša un atbalstoša, taču ierobežojoša sociālā vide, jo pakalpojumu saņemošie bērni tiek asociēti ar ārpusģimenes aprūpi;
- Šobrīd BJĀAAC "Ozoli" ir zems aprūpes personāla skaits uz vienu bērnu, taču tā palielināšana ievērojami paaugstinās pakalpojuma sniegšanas izmaksas;
- Attīstoties jauniem SBSP Madonas novadā, palielināsies konkurence par cilvēkresursiem ar atbilstošu kvalifikāciju.

Izvērtējot BJĀAAC "Ozoli" atbilstību ĢVPP, personāla resursus, ēku infrastruktūras stāvokli, kā arī konsultējoties ar Madonas novada pašvaldību un BJĀAAC "Ozoli" vadību un darbiniekiem, tiek **rekomendēts atbalstīt, sekojošas reorganizācijas alternatīvas:**

1. **Alternatīva: ĢVPP izveide**
2. **Alternatīva: Jauniešu mājas pakalpojuma izveide**

Plānojot un attīstot izvēlētās alternatīvas, jāņem vērā sekojoši nosacījumi⁴²:

- Pakalpojumu veido atbilstoši ESF pasākuma projektos izvērtēto DI mērķa grupas personu atbalsta plānos noteiktajam un citu pašvaldību rīcībā esošo informāciju par pieprasījumu pēc pakalpojumiem.
- Pakalpojumu plāno vietā, kur paredzams ilgtermiņa pieprasījums pēc izveidojamā pakalpojuma un pašvaldībai ir iespējas pakalpojuma ilgtspējas nodrošināšanai.
- Pakalpojumu sniegšanas vietu izveide ir plānota integrētā vidē, t.sk. ņemot vērā pašvaldībās esošo vispārējo pakalpojumu pieejamību.
- Sabiedrībā balstītu sociālo pakalpojumu izveide nav plānota ilgstošas aprūpes institūcijās.
- Pakalpojumu izveidi neplāno ēkās, kur jaunizveidotais pakalpojums nodrošina tikai daļēju ēkas noslodzi.
- ĢVPP (mazās grupas un jauniešu māja) pēc iespējas ir veidojams dzīvojamās mājās vai dzīvokļos atsevišķi no citiem pakalpojumiem. ĢVPP sniegšanas vietai ir jābūt līdzīgai parastam ģimenes mājoklim.

⁴² LR LM (03.10.2017.) "Skaidrojums par ERAF ieguldījumiem sabiedrībā balstītu sociālo pakalpojumu un ģimeniskai videi pietuvinātu pakalpojumu infrastruktūras attīstībai darbības programmas "Izaugsme un nodarbinātība" specifiskā atbalsta mērķa 9.3.1.1. pasākumā "Pakalpojumu infrastruktūras attīstība deinstitucionalizācijas plānu īstenošanai"

- Ja ĢVPP veido vienā ēkā, kopējais bērnu skaits ēkā nevar pārsniegt 24 bērnus; maksimālais atļautais bērnu skaits grupā ir 8 bērni.
- ĢVPP nav plānots vienā ēkā ar grupu mājas pakalpojumu pilngadīgām personām ar GRT.
- ĢVPP nav plānots daudzfunkcionāla centra ietvaros.

5.5. Risinājumi infrastruktūras pielāgojumiem un ēku turpmākai izmantošanai

▪ ĢVPP IZVEIDE

Lai sniegtu ĢVPP, ir nepieciešama pakalpojuma sniegšanai piemērotas infrastruktūras izveide - 2 jaunu, atsevišķu "vienģimeņu" dzīvojamo māju celtniecība Ozolos, Liezēres pagastā, Madonas novadā. Māju celtniecību paredzēts finansēt ar ERAF līdzfinansējumu 85% apmērā un nacionālo līdzfinansējumu, t.sk. Madonas pašvaldības, 15% apmērā. Ēku būvniecības aplēses saskaņā ar Madonas novada pašvaldības aprēķiniem indikatīvi novērtētas 316 000 EUR apmērā.

▪ JAUNIEŠU MĀJAS PAKALPOJUMA IZVEIDE

Jauniešu mājas pakalpojuma infrastruktūru paredzēts veidot esošajā BJĀAAC "Ozoli" ēkā – Jaunatnes ielā 1, Ozolos, Liezēres pagastā, Madonas novadā. Lai to īstenotu, tiks mainīta ēkas funkcionalitāte, pārveidojot to par daudzdzīvokļu dzīvojamo māju. Ēkas 1. stāvā tiks saglabātas telpas esošajiem pakalpojumiem (medpunkts, zobārstniecības kabinets, masāžu kabinets, bibliotēka, ēdināšanas bloks, kas nodrošina ēdināšanas pakalpojumus skolai un bērnudārzam). Ēkas 2. un 3. stāvos tiks veidots pašvaldības dzīvojamais fonds⁴³, iekārtojot 2 atsevišķus dzīvokļus jauniešu mājas pakalpojuma sniegšanai. Katrā dzīvoklī būtu 2 guļamistabas, un katrā no tām mitinātos 2 jaunieši⁴⁴. Saskaņā ar Prasībām sociālo pakalpojumu sniedzējiem 46. punktu vismaz 1 darbiniekam diennaktī jānodrošina uzraudzība bērniem jauniešu mājā, ēkā varētu tikt izveidota arī atsevišķa personāla telpa. Jauniešu mājas pakalpojuma izveidei būtu nepieciešama telpu rekonstrukcija, telpu remonts, 2 dzīvokļu labiekārtošana. ERAF līdzfinansējums ir attiecināms tikai uz ar jauniešu mājas pakalpojuma izveidi saistītajām izmaksām.

Ēkai, kurā tiks attīstīts jauniešu mājas pakalpojums, nepieciešams veikt arī citas infrastruktūras uzlabošanas darbības:

1. Ēkai ir nepieciešams jauns jumts;
2. Ēkā ilgstoši nav ticis veikts kapitālais remonts, tāpēc ēkas ekspluatācija ir dārga un neefektīva;
3. Jāveic ieguldījumi ēkas siltināšanā, t.sk. pamatu, pagraba, ārsienu un jumta siltināšana;
4. Pirms siltināšanas darbiem ir jāatjauno bojātās fasādes vietas;
5. Nepieciešams izbūvēt slēgtu lietus kanalizācijas sistēmu un lietus ūdens uztveršanas aku;
6. Jānomaina logi un tie jāiebūvē atbilstoši tehnoloģijai;
7. Jāsakārto ieejas mezgls un jāpastiprina pilastris;
8. Visā ēkā jāmaina un jāpārbūvē apkures sistēma

Nepieciešamo infrastruktūras tehniskā stāvokļa uzlabošanas remontdarbu aplēses indikatīvi novērtētas 327 500 EUR apmērā (skatīt 10. tabulu).

10.tabula: **Obligāti veicamo būvdarbu izmaksas BJĀAAC "Ozoli".**

(Avots: Būvspeciālista veiktais novērtējums)

Nr.p.k.	OBLIGĀTI VEICAMIE BŪVDARBI, LAI ĒKA BŪTISKI NEPAZEMINĀTU TEHNISKO STĀVOKLI (NEATKARĪGI NO SCENĀRIJA, KAS TIKS ĪSTENOTS):	INDIKĀTĪVAS IZMAKSAS, EUR (bez PVN)
1	2	3
1.	Ēkas ārsienu elementus pilastrus nepieciešams pastiprināt, lai tie neatdalās no pārējās sienas daļas.	3,000.00

⁴³ Madonas novada pašvaldība ir konstatējusi pašvaldības dzīvojamā fonda nepietiekamību un apliecina pieprasījumu pēc pašvaldības dzīvokļiem.

⁴⁴ 2017. gada 13. jūnija Ministru kabineta noteikumu Nr. 338 "Prasības sociālo pakalpojumu sniedzējiem" 46. punktu bērniem jauniešu mājā jānodrošina uzraudzība (vismaz 1 darbinieks diennaktī), kā arī atbilstoši sadzīves apstākļi, tai skaitā dzīvojamo istabu, kurā izziēto ne vairāk kā trīs viena dzimuma aprūpē esošos bērnus, koplietošanas telpu ar galdu, krēsliem un virtuvi ar atbilstošu aprīkojumu.

Nr.p.k.	OBLIGĀTI VEICAMIE BŪVDARBI, LAI ĒKA BŪTISKI NEPAZEMINĀTU TEHNISKO STĀVOKLI (NEATKARĪGI NO SCENĀRIJA, KAS TIKS ĪSTENOTS):	INDIKATĪVAS IZMAKSAS, EUR (bez PVN)
1	2	3
2.	Ēkas ār sienas ir nepieciešams nosiltināt, tādejādi novēršot arī mitruma nokļūšanu uz māla fasādes ķieģeļiem, kas atmosfēras ietekmē bojājas.	200,000.00
3.	Logi ir jānomaina un jāiebūvē atbilstoši tehnoloģijai.	50,000.00
4.	Jānosiltina ēkas pamati un pagraba sienas, jo pagrabā šobrīd veidojas kondensāts un grīda vienmēr ir slapja.	1,000.00
5.	Ēkas galvenajā fasādē, stūra vietā (ēdināšanas bloka savienojumā ar ēku) nav nodrošināta ūdens novadīšana, līdz ar to mitrums bojā fasādi un pamatus. Nepieciešams izbūvēt slēgtu lietus kanalizācijas sistēmu un pie ēkas izbūvēt lietus ūdens uztveršanas aku. Lietus kanalizāciju nepieciešams ievadīt tuvējā grāvī gar ielu. Grāvis pašlaik tiek padziļināts.	3,000.00
6.	Pilnībā jāpārbūvē esošā apkures sistēma	20,000.00
7.	Jānosiltina jumts un jāieklāj jauns jumta segums.	50,000.00
8.	Jāsakārto ieejas mezgls.	500.00
9.	kopā:	327,500.00
11.	Izmaksas uz 1m²	258.08

5.6. Bērnu pārvietošanas plāns

Saskaņā ar Rīcības plānu deinstitucionalizācijas īstenošanai 2015.-2020. g. visu darbību īstenošanā ir jāveicina mērķa grupas personu līdzdalība un pašnoteikšanās, bet bērnu jaunu pakalpojumu nodrošināšanai (t.sk. bērnu pārvietošanai) jābalstās individuālajos atbalsta plānos. Neatkarīgi no izvēlētās reorganizācijas alternatīvas, primāri ir jāveicina **ģimeņu atkalapvienošana**, kas jāveic ciešā un profesionālā sadarbībā ar visām iesaistītajām pusēm pirmajā vietā nostādot bērnu vajadzības un intereses. Jāatzīmē, ka 18 no 23 BJĀAAC "Ozoli" bērniem ir "juridiski brīvi"; tikai 2 no BJĀAAC "Ozoli" esošajiem bērniem individuālajos izvērtējumos norādīta ģimenes atkalapvienošana. Gadījumos, ja ģimeņu atkalapvienošana nav iespējama, ir jāveicina visas iespējas ievietot bērnus **ģimenes vidē**, meklējot audžuģimenes un izvērtējot paplašinātās aizbildnības iespējas.

Saskaņā ar DI ietvaros veiktajiem individuālajiem izvērtējumiem 1 no BJĀAAC "Ozoli" ievietotajiem bērniem būtu nepieciešami jauniešu mājas pakalpojumi, 3 – audžuģimene, 8 – viesģimenes (lai gan tas nav patstāvīgs aprūpes veids). Analizējot individuālo izvērtējumu rezultātus un BJĀAAC "Ozoli" esošo bērnu vecuma struktūru, var izdarīt pieņēmumus par bērnu pārvietošanas iespējām saskaņā ar DI priekšnosacījumiem (skat. 11. tabula). 3 no BJĀAAC "Ozoli" bērniem ir vecuma grupā 2-5 gadi, šiem bērniem ir aktīvi jāmeklē adopcijas iespējas vai arī iespējas nonākt aizbildnībā vai audžuģimenes. Izteikti lielākā daļa jeb 10 no BJĀAAC "Ozoli" esošajiem un izvērtētajiem bērniem ir jaunieši vecumā 14-18 g. Ja kāds no jauniešiem, sasniedzot atbilstošu vecumu, vēlētos dzīvot jauniešu mājā, tāda iespēja būtu jānodrošina, vienlaikus ņemot vērā DI nosacījumu, ka ārpusģimenes aprūpē esošiem bērniem un jauniešiem ir jānodrošina kontakta un emocionālās piesaistes uzturēšanas iespēja ar ģimeni un jānovieto tie pēc iespējas tuvāk to izcelsmes vietai.

11. tabula: BJĀAAC "Ozoli" bērnu pārvietošanas plāns.
(Avots: Autoru izstrādāts)

Nr.p.k.	BĒRNU PĀRVIETOŠANAS ALTERNATĪVAS	BĒRNU SKAITS (INDIKATĪVI)
1	2	3
1.	Ģimeņu atkalapvienošana	23
2.	Adopcija	3

Nr.p.k.	BĒRNU PĀRVIETOŠANAS ALTERNATĪVAS	BĒRNU SKAITS (INDIKATĪVI)
1	2	3
3.	Bērnu ievietošana ģimenes vidē – aizbildnība	n.d.
4.	Bērnu ievietošana ģimenes vidē – audžuģimene	3
5.	Jauniešu mājas pakalpojums	Ne vairāk kā 8
6.	ĢVPP bērniem	Ne vairāk kā 12

Sekmīgas bērnu pārvietošanas priekšnosacījums ir ciešai, savlaicīgai un mērķtiecīgai starpinstitucionāla sadarbība, kurā iesaistās BJĀAAC “Ozoli” personāls, pašvaldību, kuru bērni ir ievietoti ārpusģimenes aprūpes institūcijā, sociālo dienestu un bāriņtiesu darbinieki, bērnu un jauniešu bioloģiskās ģimenes. Nepieciešamības gadījumā pašvaldību sociālajiem dienestiem ir jāturpina sniegt ģimeņu atbalsta pakalpojumi arī pēc bērnu atkal ievietošanas ģimenēs.

5.7. Risinājumi personāla resursu tālākai izmantošanai

9 no 14 BJĀAAC “Ozoli” darbiniekiem darbs centrā ir vienīgā darbavieta. 13 no 14 darbiniekiem vēlas strādāt BJĀAAC “Ozoli” arī turpmāk. Visi darbinieki vēlas pilnveidoties, lai pielāgotos ĢVPP sniegšanai. Darbinieku karjeras iespējas reorganizācijas alternatīvās ir apkopotas 12. tabulā.

12. tabula: BJĀAAC “Ozoli” darbinieku resursu tālāka izmantošana.
(Avots: Autoru izstrādāts)

Nr.p.k.	PERSONĀLA GRUPAS	KARJERAS IESPĒJAS REORGANIZĀCIJAS ALTERNATĪVĀS
1	2	3
1.	Aprūpes personāls (audzinātājs, audzinātāja palīgs)	ĢVPP bērniem Jauniešu māja Ģimenes asistentu pakalpojumi Ģimenes atbalsta centrs Krīzes centrs Dienas aprūpes centrs bērniem ar FT Madonā
2.	Rehabilitācijas personāls (sociālais darbinieks, sociālais pedagogs, psihologs)	ĢVPP bērniem Jauniešu māja Ģimenes atbalsta centrs Dienas aprūpes centrs bērniem ar FT Madonā
4.	Administratīvais personāls (vadītāja)	ĢVPP bērniem Jauniešu māja Ģimenes atbalsta centrs Krīzes centrs Dienas aprūpes centrs bērniem ar FT Madonā
5.	Saimnieciskais personāls (apkopējs, virtuves strādnieks)	Ģimenes atbalsta centrs Dienas aprūpes centrs bērniem ar FT Madonā Krīzes centrs Audžuģimene

Liela daļa BJĀAAC “Ozoli” darbinieki apsver arī iespējas pārkvalificēties SBSP pakalpojumu sniegšanā citām DI mērķa grupām, tomēr vislabprātāk tie turpinātu strādāt ar bērnu auditoriju. 2 no 8 aprūpes personāla darbiniekiem (audzinātājs, audzinātāja palīgs) darbinieku aptaujā norāda, ka nevēlas pārkvalificēties darbam ar citām mērķa grupām. Saskaņā ar DI plānu Madonā tiks attīstīti vairāki SBSP, kuru īstenošanai vajadzēs piesaistīt kvalificētu personālu, tāpēc var tikt apsvērtas iespējas pārkvalificēt esošo BJĀAAC “Ozoli” darbiniekus SBSP sniegšanai.

5.8. Ieviešanas un laika plāns

BJĀAAC "Ozoli" veidotais reorganizācijas risinājumu un rekomendāciju ieviešanas laika plāns, kas sagatavots atbilstoši BJĀAAC izvēlētajām alternatīvām tā tālākajai darbībai, ir apkopots 13. tabulā.

13. tabula: **BJĀAAC "Ozoli" reorganizācijas risinājumu un rekomendāciju laika plāns.**
(Avots: autoru veidoti aprēķini, konsultējoties ar BJĀAAC "Ozoli" un Madonas novada pašvaldību)

Nr.p.k.	RĪCĪBAS VIRZIENI UN VEICAMĀS DARBĪBAS	ATBILDĪGIE	2018				2019				2020			
			I	II	III	IV	I	II	III	IV	I	II	III	IV
1.	Bērnu aprūpes ģimenes vidē veicināšanas pasākumi													
1.1.	Sadarbība ar pašvaldībām, no kurām ir ievietoti bērni, lai rosinātu ģimeņu atkalapvienošanu	BSAC vadība, darbinieki												
1.2.	Ģimeņu, kuru bērni ievietoti BJĀAAC, rehabilitācijas plānu izstrāde	Sociālais dienests												
1.3.	Paplašinātās aizbildnības loka apzināšana	Sociālais dienests, Bāriņtiesa												
1.4.	Sociālā darba ar bērnu un ģimeni īstenošana	BSAC vadība un darbinieki, Sociālais dienests, Bāriņtiesa												
1.5.	AAA (aizbildnis, audžuģimene un adoptētājs) koncepcijas un atbalsta programmas izstrāde	Sociālais dienests, Bāriņtiesa, NVO												
1.6.	AAA koncepcijas un atbalsta programmas īstenošana	Sociālais dienests, Bāriņtiesa, NVO												
2.	Personāla resursu attīstība													
2.1.	Izzināt darbinieku apmācību intereses	BSAC vadība												
2.2.	Plānot personāla sastāvu pakalpojumu sniegšanai	BSAC vadība, Sociālais dienests												
2.3.	Speciālistu piesaiste pakalpojumu sniegšanai	BSAC vadība, Sociālais dienests												
2.4.	Esošo darbinieku apmācību īstenošana	BSAC vadība, darbinieki, Sociālais dienests, VPR												
3.	Telpu infrastruktūras attīstība un aprīkošana													
3.1.	Vietas izvēle pakalpojuma izveidei	Sociālais dienests												
3.2.	Telpu pielāgojumu vajadzību apzināšana	Sociālais dienests												

Nr.p.k.	RĪCĪBAS VIRZIENI UN VEICAMĀS DARBĪBAS	ATBILDĪGIE	2018				2019				2020			
			I	II	III	IV	I	II	III	IV	I	II	III	IV
3.3.	Infrastruktūras izveides izmaksu apzināšana	Sociālais dienests												
3.4.	Iepirkuma konkursa īstenošana	Sociālais dienests												
3.5.	Būvprojekta izstrāde	Sociālais dienests												
3.6.	Būvdarbu/remontdarbu īstenošana	Sociālais dienests												
3.7.	Telpu nodošana ekspluatācijā	Sociālais dienests												
3.8.	Aprīkojuma vajadzību apzināšana, plānošana	Sociālais dienests												
3.9.	Aprīkojuma iegāde	Sociālais dienests												
3.10.	Aprīkojuma uzstādīšana	Sociālais dienests												
4.	Finansējuma piesaiste un apgūšana													
4.1.	Projekta pieteikuma izstrāde un iesniegšana	Pašvaldība												
4.2.	Līguma slēgšana	Pašvaldība												
4.3.	Finansējuma apguve	Pašvaldība												
4.4.	Finansējuma izlietojuma atskaišu sagatavošana	Pašvaldība												
5.	Bērnu pārvietošana (ja attiecināms)													
5.1.	Bērna interešu, vēlmju izzināšana	BSAC vadība, darbinieki												
5.2.	Bērnu/jauniešu līdzdalības plānošanā	BSAC darbinieki												
5.3.	Bērnu pārvietošanas atbalsta plāna izstrāde	BSAC darbinieki												
5.4.	Bērnu sagatavošana pārvietošanai	BSAC vadība, darbinieki												
6.	Pakalpojumu attīstība													
6.1.	Jauniešu mājas pakalpojuma sniegšana	BSAC												
6.2.	ĢVPP sniegšana	BSAC												

5.9. Finansējums un tā avoti

14. tabulā ir apkopoti aprēķini par nepieciešamo finansējumu un tā avotiem BJĀAAC "Ozoli" reorganizācijas plāna īstenošanai. Paredzams, ka projekta izmaksas pārsniegs VPR DI plānā paredzēto finansējumu ĢVPP un jauniešu mājas pakalpojumu izveidei Madonas novadā. Izmaksas, kas pārsniegs VPR DI plānā noteikto finansējuma apmēru, tiks segtas no Madonas novada pašvaldības budžeta līdzekļiem.

14. tabula: Reorganizācijas plāna īstenošanai nepieciešamais finansējums un tā avoti.

(Avots: Autoru veidots)

Nr.p.k.	Pakalpojums	Pašvaldības aplēses par nepieciešamo finansējumu (EUR)	ERAF finansējums 85% (EUR)	Nacionālais līdzfinansējums 15% (EUR)	Kopējais finansējums (ERAF + nac. līdzfin.) ar snieguma rezervi (EUR)	Kopējais finansējums (ERAF + nac. līdzfin.) bez snieguma rezerves (EUR)	Papildus izmaksas, kas tiks segtas no Madonas novada pašvaldības budžeta (EUR)
1	2	3	4	5	6	7	8
1.	Jauniešu māja	287 500	57 800	10 200	68 000	63 458	219,500
2.	ĢVPP	316 000	185 130	32 670	217 800	203 253	98,200
3.	Kopā:	603 500	242 930	42 870	285 800	266 711	317 700

6. PIELIKUMI

1. PIELIKUMS: Dati par BJĀAAC "Ozoli" bērniem

KATEGORIJA	Nr.p.k.	DATI														
		1	2													
SKAITS (BJĀAAC "Ozoli" sniegtie dati)	1.	kopskaits (uz 01.06.2017.): 23														
	2.	skaita dinamika (2012. – 2017.):	<table border="1"> <caption>Skaita dinamika (2012. – 2017.)</caption> <thead> <tr> <th>Gads</th> <th>Skaitis</th> </tr> </thead> <tbody> <tr> <td>2012</td> <td>22</td> </tr> <tr> <td>2013</td> <td>22</td> </tr> <tr> <td>2014</td> <td>22</td> </tr> <tr> <td>2015</td> <td>20</td> </tr> <tr> <td>2016</td> <td>23</td> </tr> <tr> <td>2017</td> <td>23</td> </tr> </tbody> </table>	Gads	Skaitis	2012	22	2013	22	2014	22	2015	20	2016	23	2017
Gads	Skaitis															
2012	22															
2013	22															
2014	22															
2015	20															
2016	23															
2017	23															
VECUMS, SKAITS (VPR sniegtie dati)	3.	2 gadi:	1													
	4.	4 gadi:	1													
	5.	5 gadi:	1													
	6.	14 gadi:	3													
	7.	15 gadi:	1													
	8.	16 gadi:	2													
	9.	17 gadi:	4													
DZIMUMS, SKAITS (VPR sniegtie dati)	10.	meitenes:	5													
	11.	zēni:	8													
"JURIDISKI BRĪVO" BĒRNU VECUMS, SKAITS (BJĀAAC "Ozoli" sniegtie dati)	12.	1 - 3 gadi (ieskaitot):	1													
	13.	4 - 6 gadi (ieskaitot):	3													
	14.	7 - 11 gadi (ieskaitot):	3													
	15.	12 - 17 gadi (ieskaitot):	11													
ETNISKĀ PIEDERĪBA, SKAITS (BJĀAAC "Ozoli" sniegtie dati)	16.	latviešu:	17													
		krievu:	4													
		cits (nav izvēlēta tautība):	2													
RELIGISKĀ PIEDERĪBA, SKAITS (BJĀAAC "Ozoli" sniegtie dati)	17.	pareizticīgo:	1													
	18.	nav reliģiskās piederības:	22													
IZGLĪTĪBA, SKAITS (BJĀAAC "Ozoli" sniegtie dati)	19.		<i>Kopskaits</i> Speciālās izglītības programmās													
	20.	pirmsskolas:	4 2 vai 3													
	21.	1.-4.klase:	3 3													

KATEGORIJA	Nr.p.k.	DATI		
		1	2	
	22.	5.-9.klase:	7	2
	23.	10.-12.klase:	4	0
	24.	Arodizglītība:	4	0
	25.	augstākās izglītības iestāde:	1	0
INVALIDITĀTE, SKAITS (BJĀAAC "Ozoli" sniegtie dati)	26.	bērnu kopskaits ar invaliditāti:	2	
BĒRNI, KURIEM IR KONSTATĒTI FT, SKAITS (BJĀAAC "Ozoli" sniegtie dati)	27.	redzes traucējumi:	2	
		intelektuālās attīstības traucējumi:	10	
		kustību traucējumi:	1	
		kopskaits:	13	
IEMESLI, KĀDĒĻ BĒRNI NONĀCA BJĀAAC, SKAITS (VPR sniegtie dati)	28.	Vardarbība pret bērnu vai bērna pamešana novārtā	7	
		Alkohola pārmērīga lietošana bērna ģimenē	7	
		Vecāki nenodrošina bērnu aprūpi un uzraudzību	3	
		Vecāki nolaidīgi izturējušies pret nepilngadīgo dēlu aprūpi un uzraudzību, savas vecāku tiesības izmantojuši ļaunprātīgi	2	
		Bērna aprūpes pienākumu neizpildīšana un bezatbildīga attieksme pret tiem	1	
		Aizgādības tiesības nav atņemtas, māte mirusi, pēc mātes nāves cietis no pamešanas novārtā	1	
		Vecāka pienākumu un bērna vajadzību neizpratnes dēļ nenodrošināja bērniem pienācīgus dzīves apstākļus un sociālo vidi	1	
		Bērni atrodas veselībai un dzīvībai bīstamos apstākļos	1	
		Vecāka veselības dēļ (t.sk. invaliditātes)	1	
PAŠVALDĪBA NO KURAS BĒRNS IR IESTĀJIES	29.	Visi BJĀAAC "Ozoli" ievietotie bērni ir no Madonas novada pašvaldības.		

KATEGORIJA	Nr.p.k.	DATI	
	1	2	
BJĀAAC "Ozoli", SKAITS (VPR sniegtie dati)			
BĒRNU ĢIMENES SAITES, SKAITS (BJĀAAC "Ozoli" sniegtie dati)	30.	uztur saites ar ģimeni:	13
	31.	neuztur saites ar ģimeni:	5
BĒRNU SAITES AR RADINIEKIEM, SKAITS (BJĀAAC "Ozoli" sniegtie dati)	32.	uztur saites ar radiniekiem:	16
	33.	neuztur saites ar radiniekiem:	7
BĒRNU SAVSTARPĒJA RADNIECĪBA (BJĀAAC "Ozoli" sniegtie dati)	34.	Ģimeņu skaits, no kurām BJĀAAC "Ozoli" pašlaik atrodas vairāk par 1 bērnu:	7
		Kopējais brāļu/māsu skaits:	15
BĒRNU VIDĒJAIS UZTURĒŠANĀS ILGUMS, SKAITS BJĀAAC "Ozoli" (VPR sniegtie dati)	35.	3 gadus un 7 mēnešus, 2017. gadā atkārtoti BJĀAAC "Ozoli" bērni nav atgriezušies.	

3. PIELIKUMS: BJĀAAC "Ozoli" personāls (dati uz 01.06.2017.)

Nr.p.k.	RĀDĪTĀJS		DATI
1	2		3
1.	Darbinieku skaits:		14
2.	Kopējais likmju skaits:		12
3.	Darbinieku skaits dalījumā pa vecuma grupām	18-29 g.	1
		30-39 g.	2
		40-49 g.	5
		50-59 g.	5
		60-69 g.	0
		> 70 g.	0
4.	Dalījumā pēc dzimuma	Vīrieši	1
		Sievietes	13
5.	Dalījumā pēc dzīvesvietas	Madonas novads, Liezēres pagasts	12
		Vecpiebalgas novads, Inešu pagasts	1

4. PIELIKUMS: BJĀAAC "Ozoli" ēkas tehniskā stāvokļa novērtējums (dati uz 16.06.2017.)

Nr.p.k.	ĒKAS DAĻA, KONSTRUKCIJA	APRAKSTS, ESOŠĀS PROBLĒMAS	TEHNISKĀ STĀVOKĻA NOVĒRTĒJUMS
1	2	3	4
1.	Ēkas vispārējais stāvoklis		
1.1	Fasāde	Sliktā tehniskā stāvoklī - fasādes māla ķieģeļi nodrupuši, fasādē plaisas, ieejas mezgla jumtiņa apmetums atdalījies un draud nokrist uz galvas ēkas apmeklētājiem, starp pilastru (ēkas dekoratīvo izvirzījumu) un gala sienu ir plaisas.	Slikts
1.2	Logi, durvis	Plastmasa logi uzstādīti pirms aptuveni 15-20 gadiem. Logi iebūvēti nekvalitatīvi - nav blīvi aizdarītas spraugas starp logu un ķieģeļu mūri. Zem palodzēm nav iestrādāta kvalitatīvi siltumizolācija. Montāžas putas nav apstrādātas - ir sadēdējušas.	Slikts
1.3	Jumts	Bitumena ruļļmateriāla segums	Apmierinošs
1.4	Iekštelpas	Telpas, kurās uzturas bērni 2010 gadā ir izremontētas un tās ir labā tehniskā un sanitārtehniskā stāvoklī. 1.stāvā šobrīd notiek kosmētikai remonts.	Labs
1.5	Sanitārtehniskais stāvoklis	Atbilstošs	-

Nr.p.k.	ĒKAS DAĻA, KONSTRUKCIJA	APRAKSTS, ESOŠĀS PROBLĒMAS	TEHNISKĀ STĀVOKĻA NOVĒRTĒJUMS
1	2	3	4
1.6	Ugunsdrošība un evakuācija	Telpās ir izvietotas evakuācijas shēmas un ugunsdzēsības aparāti. Evakuācijas ceļi un izejas ir nodrošinātas.	-
2.	Inženiertīkli:		
2.1	Apkure	Ēka pieslēgta pie centralizētās siltumapgādes tīkliem. Ēkas iekšējā apkures sistēma ir novecojusi un neefektīva (iespējams neatbilstoši izbūvēta) - apkures sezonā nekad nevar iegūt vienlaicīgi visās telpās optimālo siltumu, ko izstaro radiators. Radiatoru apjoms telpās nav atbilstošs logu izmēriem un telpas kubatūrai.	Apmierinošs, bet sistēma nefunkcionē paredzētajam
2.2	Ventilācija	Ēkā pārsvarā ir dabīgā ventilācija. Sanitārajos mezglos un pirts telpā ir mākslīgā ventilācija. Labā tehniskā stāvoklī. Netiek darbināta ēdamzālē ventilācijas sistēma, jo esošais personālam nav informācijas par sistēmas palaišanu un tās ekspluatāciju.	Labs
2.3	Elektroapgāde	Elektroinstalācija atsevišķās ēkas daļās ir nomainīta. Kopumā labā tehniskā stāvoklī.	Labs
2.4	Sadzīves kanalizācija	Esošā kanalizācijas sistēma nav pārbūvēta, bet nav arī bijušas problēmas	Apmierinošs
2.5	Ūdensvads	Ēkā ir izbūvēta jauna ūdensapgādes sistēma - nomainītas caurules. Siltā ūdens iegūšanai pirms 5 gadiem tika uz ēdināšanas bloka jumta uzstādīts saules kolektora sistēma, bet tā šobrīd nefunkcionē, jo ekspluatācijas laikā plīsa bieži kolektora caurules un siltuma rezervuārā pārdega tenis (ūdeni karsējošs elements).	Labs
2.6	Citas sistēmas	Videonovērošanas sistēma, ugunsdzēsības signalizācija	Labs
2.7	Ārējie inženiertīkli	Ūdensapgāde, kanalizācija, siltumapgāde, elektroapgāde ir pieslēgta pie centralizētajiem tīkliem	-
3.	Infrastruktūra:		
3.1	Teritorija	Ap ēku ir novecojis trotuārs ar atbalstsienām un pakāpieniem, kas ir sliktā tehniskā stāvoklī. Madonas novada pašvaldība realizē projektu – gājēju celiņu izbūve, kas potenciāli uzlabos esošo situāciju.	Slihts

5. PIELIKUMS: BJĀAAC “Ozoli” ēkas un telpu fotofiksācija

Att. Nr.1 Nodrupusi māla fasādes ķieģeļu virsma



Att. Nr.2 Nodrupusi fasādes ķieģeļu virsma. Atsevišķu vietas jau pārmūrētas.





Att. Nr.3 Fasāde un balkoni sliktā tehniskā stāvoklī.



Att. Nr.4 Nepietiekša un nekvalitatīva siltumizolācija zem logu palodzēm



Att. Nr.5 Sprauga starp loga bloku un ķieģeļu sienu. Logu bloks iebūvēts neatbilstoši tehnoloģijai



Att. Nr.6 Aprūpes iestādes fasāde



Att. Nr.7 Ēas stūrī nav nodrošināta lietus ūdens novadīšana no reljefa.



Att. Nr.8 lejas jūmiņa apmetums atlupis – apdraud ēkas apmeklētājus



Att. Nr.9 Rezerves kāpņu telpa



Att. Nr.10 Saburbusi gala sienas apdare paaugstināta iekšējā mitruma dēļ



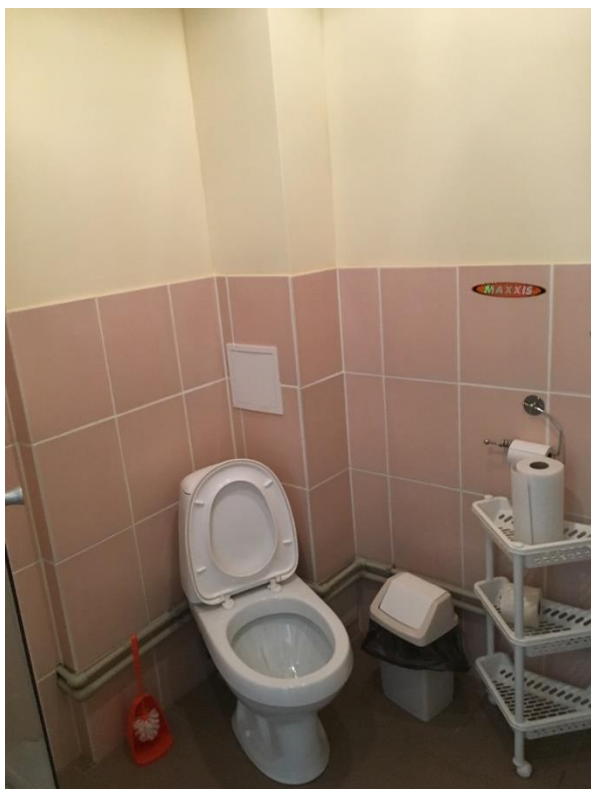
Att. Nr.11 Bērnu istabiņa. Radiatoru apjoms neproporcionāls logu platumam



Att. Nr.12 leibūvēts skapis bērnu istabā



Att. Nr.13 Sānmezgls bērnu istabiņā



Att. Nr.14 Sanmezgls bērnu istabiņā



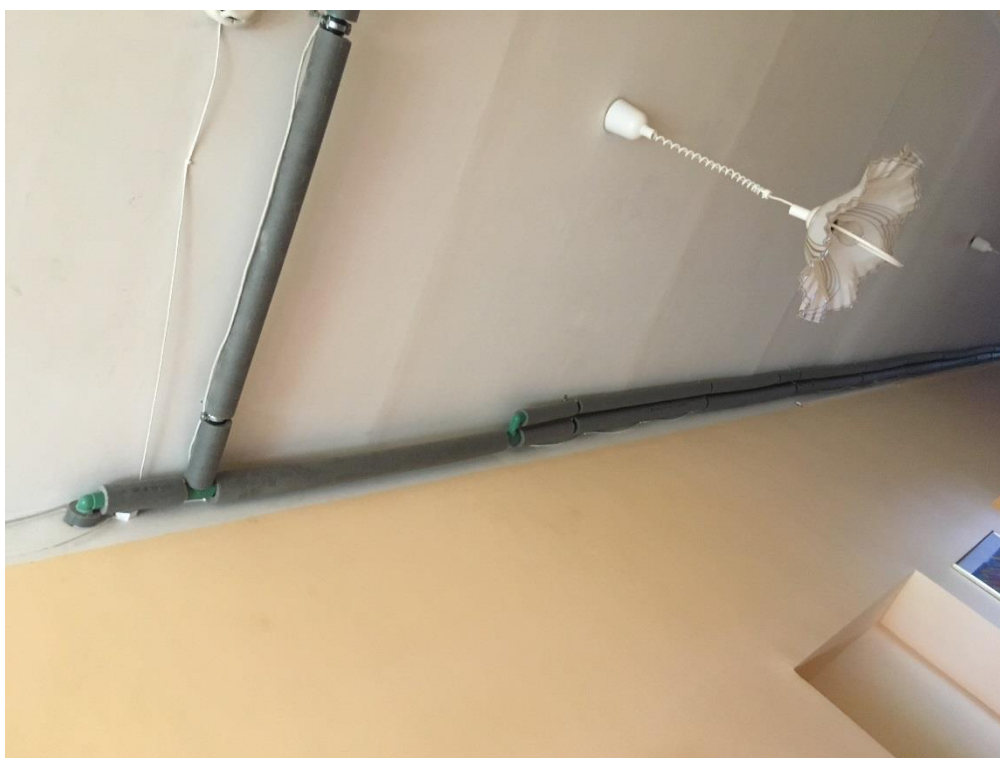
Att. Nr.15 Aktu zāle – pasākumu telpa



Att. Nr.16 Gaitenis



Att. Nr.17 Apkures radiators



Att. Nr.18 Ūdensvada caurules ar pretkondensāta izolāciju



Att. Nr.19 Ventilācijas gaisa pārplūdes restīte



Att. Nr.20 Jumta segums uz ēdināšanas bloka. Saules kolektora sistēma, kas nefunkcionē



Att. Nr.21 Siltā ūdens akumulācijas tvertne, kas šobrīd nedarbojas



Att. Nr.22 Siltummezgls

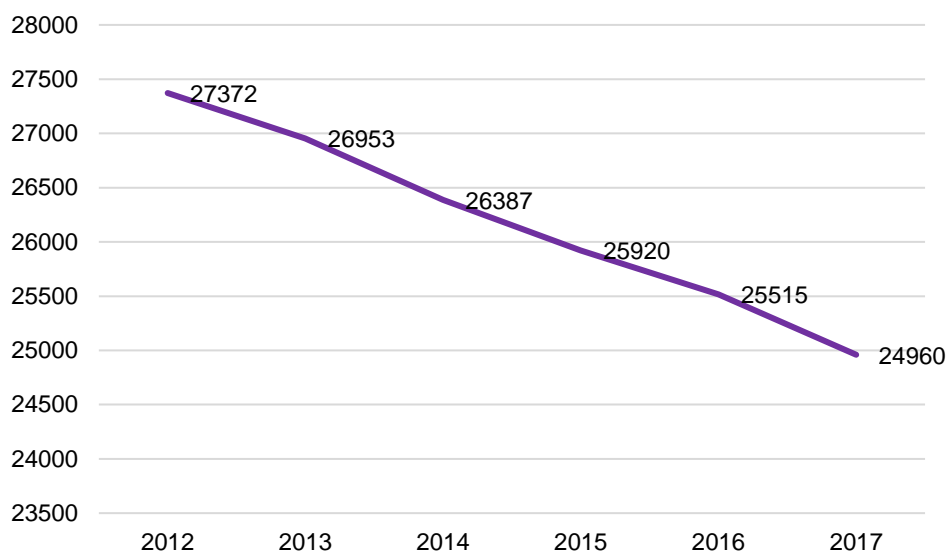
(Avots: Būvspeciālista veiktais novērtējums)

6. PIELIKUMS: BJĀAAC "Ozoli" personāla 2015.-2017. g. apmeklēto apmācību saraksts

Nr.p.k.	APMĀCĪBU NOSAUKUMS	APMĀCĪBU APMEKLETĀJU SKAITS NO BJĀAAC "OZOLI"
1	2	3
1.	Smilšu lampu "Jonely" apmācība	14
2.	Bērnu tiesību aizsardzība	14
3.	Darbs ar pusaudžiem, uzvedības korekcija, veiksmīgas komunikācijas veicināšana	10
4.	Seksuālās vardarbības risku izvērtēšanas apmācība ārpusģimenes aprūpes iestāžu un internātskolu speciālistiem.	5
5.	Emocionālā intelekta un paškontroles nozīme skolotāja darbā	5
6.	Vecāku iespējas saglabāt harmonisku vidi un garīgās vērtības mūsdienu ģimenēs, kurās aug bērni ar īpašām vajadzībām	4
7.	Atkarību profilakses iespējas skolā	4
8.	Risinājumus balstīta pieeju sociālam darbam	4
9.	Speciālās zināšanas bērnu tiesību aizsardzības jomā	2
10.	Attīstības traucējumu, mācību grūtību un traucējumu korekcijas programmu realizācija un vispārējās attīstības veicināšana izglītības procesā.	2
11.	Karjeras atbalsta integrēšana pedagoģiskajā procesā	2
12.	Aprūpes speciālistu, kas strādā ar bērniem un jauniešiem aprūpē, kapacitātes celšana	2
13.	Bērna vajadzības un palīdzības iespējas	2
14.	Ģimenē krīze - risini to	2
15.	Preventīvais darbs atkarību profilaksē ar sociālā riska grupas bērniem un jauniešiem	1
16.	Atbalsts pedagogiem kompetenču apguvē	1
17.	Vardarbībā cietušo bērnu sociālās rehabilitācijas pakalpojumu sniegšana	1
18.	Starpdisciplinārs atbalsta modelis skolēnu garīgās un fiziskās veselības uzlabošanai	1
19.	Bērnu emocionālā audzināšana	1
21.	Ahenbaha aptauju lietošana un interpretācija pirmsskolas, skolas vecuma bērnu un pieaugušo novērtēšanai	1
22.	Pedagogu kompetences pilnveides bērnu tiesību aizsardzības un vardarbības jautājumos	1
23.	Audzģimenes loma un iespējas audžubērnu dzīves kvalitātes uzlabošanai	1
24.	Metodes un darba paņēmienu ped.procesā ar izglītojamiem, kuriem ir FT	1
25.	Profesionālās kvalifikācijas pilnveides programma BTA jomā	1
26.	Bū Hejlskovs - Elvēna grāmatas „Bez kliezieniem, kodieniem, sitieniem” prezentācijas seminārs	1
27.	Kā tikt galā ar problēmizraisošu uzvedību	1
28.	Preventīvais darbs BTA jomā	1
29.	Starptautiskā konference "Bērna vajadzības un palīdzības iespējas"	1
30.	Lietvedības prasmes sociālajās institūcijās	1
31.	Skaņas terapija un tās daudzveidīgās izmantošanas iespējas	1

Nr.p.k.	APMĀCĪBU NOSAUKUMS	APMĀCĪBU APMEKLETĀJU SKAITS NO BJĀAAC "OZOLI"
1	2	3
33.	Attiecību didaktika un kvalitatīva mācību stunda	1
34.	Kongresā Sociālā pedagoga konkurētspēja izglītības un labklājības sistēmā	1
35.	Speciālistu apmācības par vardarbības ģimenē aspektiem un starpsektorālo sadarbību	1
36.	Karjeras atbalsta integrēšana pedagoģiskā procesā	1
37.	Koučings kā pieeja darbā ar jaunatni	1

7. PIELIKUMS: Iedzīvotāju skaita izmaiņas Madonas novadā (no 01.01.2012. līdz 01.01.2017.)



(Avots: PMLP)

8. PIELIKUMS: BJĀAAC "Ozoli" pieejamie veselības speciālisti

Nr.p.k.	VESELĪBAS IESTĀDE UN PIEEJAMIE SPECIĀLISTI	ATTĀLUMS LĪDZ BJĀAAC "Ozoli", KM
1	2	3
1.	MADONAS SLIMNĪCA (acu ārsts; anesteziologs – reanimatologs; arodslimību ārsts; dermatovenerologs ; endokrinologs; fizioterapeits; ftiziopneimologs; ginekologs; ģimenes ārsti; infektologs; internists (terapeits); kardiologs; ķirurgs; narkologs; nefrologs; neirologs; oftalmologs; onkologs; otolaringologs; pediātrs; primārās veselības aprūpes ārsts; psihiātrs; radialogs; traumatologs; urologs; uztura speciālists)	22
2.	ĒRĢĻU SLIMNĪCA (ginekologs; ģimenes ārsta prakses; ķirurgs; otolaringologs; pediātrs; radialogs)	40

Nr.p.k.	VESELĪBAS IESTĀDE UN PIEEJAMIE SPECIĀLISTI	ATTĀLUMS LĪDZ BJĀAAC "Ozoli", KM
1	2	3
3.	CITAS PIEEJAMĀS VESELĪBAS IESTĀDES	
3.1.	Ozolu feldšerpunkts, Madonas novada Liezēres pagasta pārvalde, Jaunatnes iela 1, Ozoli, Liezēres pagasts, Madonas novads, LV4884	0
3.2.	Kusas feldšerpunkts Aronas pagasts	13
3.3.	Madonas traumatoloģijas un ortopēdijas klīnika	20
3.4.	Doktorāts, A. Višņovas individuālais uzņēmums	21
4.	CITI PIEEJAMIE SPECIĀLISTI	
4.1.	Miezere Biruta - ģimenes ārsta prakse	4
4.2.	Iraida Gunta - ģimenes ārsta prakse	18
4.3.	Salvere IR, Audže Ligita, ginekologs	18
4.4.	Lūse Inese - ģimenes ārsta prakse	18
4.5.	Doktorāts, A. Višņovas individuālais uzņēmums	20
4.6.	Ģimenes ārsta pakalpojumi SIA "DECIMA"	20
4.7.	Sokolova Daina - ģimenes ārsta prakse	21
4.8.	Stalaža Lilīta - ģimenes ārsta prakse	21
4.9.	Zvērs Kārlis - ģimenes ārsta prakse	21
4.10.	Anītas Klūgas doktorāts	21
4.11.	Zvēra Valentīna - ģimenes ārsta prakse	21
4.12.	Raudupe Lidija - ģimenes ārsta prakse	21
4.13.	Tuča Ilona - ģimenes ārsta un pediatra prakse	21
4.14.	Ģimenes ārsta pakalpojumi SIA "DAMIA"	21
4.15.	Kreicberga Dace - ģimenes ārsta prakse	28
4.16.	Pujate Rasma - ģimenes ārsta prakse	30
4.17.	Dimbele Valda - ģimenes ārsta prakse	40
4.18.	Braķe Aina - ģimenes ārsta prakse	40

(Avoti: <http://bit.ly/2uqriXQ> ; <http://www.madonasslimnica.lv/> ; <http://lvmed.lv/fizioterapeits>)

9. PIELIKUMS: BJĀAAC "Ozoli" izglītības iestāžu pieejamība

Nr.p.k.	IZGLĪTĪBAS IESTĀDES	ATTĀLUMS LĪDZ BJĀAAC "Ozoli", KM
1	2	3
PIRMSSKOLAS IZGLĪTĪBAS IESTĀDES		
1.	Aronas pagasta pirmsskolas izglītības iestāde „Sprīdītis”	13
2.	Madonas pilsētas pirmsskolas izglītības iestāde "Kastanītis"	21
3.	Madonas pilsētas pirmsskolas izglītības iestāde "Priedīte"	21
4.	Madonas pilsētas pirmsskolas izglītības iestāde "Saulīte"	21
5.	Lazdonas pagasta pirmsskolas izglītības iestāde	24
6.	Praulienas pagasta pirmsskolas izglītības iestāde "Pasaciņa"	28

Nr.p.k.	IZGLĪTĪBAS IESTĀDES	ATTĀLUMS LĪDZ BJĀAAC "Ozoli", KM
1	2	3
7.	Dzelzavas pagasta pirmsskolas izglītības iestāde "Rūķis"	30
8.	Bērzaunes pagasta pirmsskolas izglītības iestāde "Vārpiņa"	32
9.	Ļaudonas pagasta pirmsskolas izglītības iestāde „Brīnumdārzs”	40
10.	Ērgļu pirmsskolas izglītības iestāde "Pienenīte"	41
VIDĒJĀS IZGLĪTĪBAS IESTĀDES		
11.	Liezēres pamatskola	0,63
12.	Kusas pamatskola	13
13.	Cesvaines internātpamatskola	18
14.	Cesvaines vidusskola	19
15.	Inešu pamatskola	20
16.	Madonas pilsētas 1. vidusskola	20
17.	Madonas Vakara un neklātienes vidusskola	20
18.	Madonas Valsts ģimnāzija	20
19.	Madonas pilsētas 2. vidusskola	20
20.	Vestienas pamatskola	23
21.	Lazdonas pamatskola	25
22.	Bērzaunes pamatskola	33
23.	Mārcienas pamatskola	36
24.	Ērgļu vidusskola	40
25.	Andreja Eglīša Ļaudonas vidusskola	40
26.	Mētrienas pamatskola	44
27.	Dzelzavas internātpamatskola	48
28.	Dzelzavas pamatskola	48
29.	Kalsnavas pamatskola	48
30.	Jāņa Zālīša Sausnējas pamatskola	49,6

(Avots: Madonas novada pašvaldības mājaslapa, IZM "Skolu karte")

10. PIELIKUMS: Ārpusģimenes aprūpe Madonas novadā

Nr.p.k.	ĀRPUSĢIMENES APRŪPE	2013	2014	2015	2016
1	2	3	4	5	6
1.	Ģimeņu skaits, kurās netiek pietiekami nodrošināta bērna attīstība un audzināšana un par kurām bāriņtiesa pārskata gadā ir informējusi pašvaldības sociālo dienestu vai citu atbildīgo institūciju	137	115	90	107
2.	Bērnu skaits ģimenēs, kurās netiek pietiekami nodrošināta bērna attīstība un audzināšana un par kurām bāriņtiesa pārskata gadā ir informējusi pašvaldības sociālo dienestu vai citu atbildīgo institūciju	255	222	158	207
3.	Personu skaits, kurām pārskata gadā ar bāriņtiesas lēmumu pārtrauktas aizgādības tiesības	27	13	16	22

Nr.p.k.	ĀRPUSĢIMENES APRŪPE	2013	2014	2015	2016
1	2	3	4	5	6
4.	Personu skaits, kurām pārskata gadā ar bāriņtiesas lēmumu atjaunotas pārtrauktās bērna aizgādības tiesības	13	9	5	13
5.	Bērnu skaits, kuru vecākiem pārskata gadā pārtrauktas bērna aizgādības tiesības:	26	15	23	24
5.1.	<i>no tiem vecuma grupā 0-3 gadi</i>	8	1	6	7
5.2.	<i>no tiem vecuma grupā 4-12 gadi</i>	13	9	11	12
5.3.	<i>no tiem vecuma grupā 13-17 gadi</i>	1	0	3	2
6.	Ārpusģimenes aprūpē esošo bērnu skaits	114	100	100	83
6.1.	<i>No tiem ievietoti audžuģimenēs</i>	13	9	13	12
6.2.	<i>No tiem ievietoti aizbildņa ģimenēs</i>	76	70	65	56
6.3.	<i>No tiem ievietoti ilgstošās sociālās aprūpes un sociālās rehabilitācijas institūcijās</i>	25	21	22	15
7.	Adoptējamo bērnu skaits, kuri pārskata gadā atradās ārpusģimenes aprūpē	74	63	60	47
8.	Bērni, par kuriem bāriņtiesa pārskata gada laikā pieņēmusi lēmumu par ārpusģimenes aprūpi	32	15	14	12
8.1.	<i>No tiem ievietoti audžuģimenēs</i>	5	0	2	4
8.2.	<i>No tiem ievietoti aizbildņa ģimenēs</i>	17	11	5	8
8.3.	<i>No tiem ievietoti ilgstošās sociālās aprūpes un sociālās rehabilitācijas institūcijās</i>	10	4	7	3
9.	Aizbildņu kopējais skaits	68	61	54	51
10.	Personu skaits, kuras ar bāriņtiesas lēmumu ieceltas par aizbildni bērnam, ja aizbildnība nodibināta pirmreizēji (pārskata gadā)	17	10	4	7
11.	Viesģimeņu skaits pārskata gadā	2	1	1	0
12.	Audzģimeņu kopējais skaits	21	19	19	19
12.1.	<i>No tā audzģimeņu skaits, kurās nav ievietoti bērni</i>	1	0	1	1
12.2.	<i>No tā audzģimeņu skaits, kuri pamatoti nevar uzņemt bērnus, par ko rakstiski informēta bāriņtiesa</i>	1	0	1	0
13.	Audzģimeņu skaits, kurām ar bāriņtiesas lēmumu piešķirts audzģimeņu statuss pārskata gadā	0	0	1	0
14.	Audzģimeņu skaits, kurām ar bāriņtiesas lēmumu izbeigts audzģimeņu statuss pārskata gadā	0	2	1	0
15.	Personu skaits, kas pārskata gadā atzītas par adoptētājiem	2	2	4	8