

NACIONĀLAIS
ATTĪSTĪBAS
PLĀNS 2020



EIROPAS SAVIENĪBA

Eiropas Sociālais
fonds

I E G U L D Ī J U M S T A V Ā N Ā K O T N Ē

VIDZEMES PLĀNOŠANAS REĢIONS

Valkas novada Ģimenes atbalsta centrs “Saulīte”

REORGANIZĀCIJAS PLĀNS

Deinstitutionalizācijas plāna izstrāde projekta „Vidzeme iekļauj”
(vienošanās Nr. 9.2.2.1/15/I/003) ietvaros

SATURS

1.	levads.....	3
2.	Termini un saīsinājumi.....	4
3.	Reorganizācijas mērķis un pamatojums.....	8
4.	Esošā situācija	12
4.1.	ĢAC "Saulīte" izveide un vēsturiskā attīstība.....	12
4.2.	Informācija par ĢAC "Saulīte" esošajiem bērniem	13
4.3.	Informācija par ĢAC "Saulīte" esošajiem personāla resursiem.....	14
4.4.	ĢAC "Saulīte" aprūpes modelis	16
4.5.	ĢAC "Saulīte" infrastruktūras un funkcionālā pielietojuma analīze	17
4.6.	ĢAC "Saulīte" izvietojums un pieejamība.....	18
4.7.	ĢAC "Saulīte" budžets un ienākumu avoti	20
4.8.	Aprūpes modeļa un resursu atbilstība ģimeniskai videi pietuvināta pakalpojuma sniegšanai	22
5.	REORGANIZĀCIJAS RISINĀJUMI UN REKOMENDĀCIJAS	26
5.1.	Pašvaldības vērtējums par ĢAC "Saulīte" attīstību	26
5.2.	Alternatīvas ĢAC "Saulīte" tālākai darbībai.....	28
5.3.	Reorganizācijas risinājumu pamatojums.....	30
5.4.	DI ietvaros atbalstāmās reorganizācijas alternatīvas	33
5.5.	Risinājumi ēku turpmākajai izmantošanai	33
5.6.	Risinājumi infrastruktūras pielāgojumiem.....	34
5.7.	Bērnu pārvietošanas plāns.....	34
5.8.	Risinājumi personāla resursu tālākai izmantošanai	35
5.9.	Ieviešanas un laika plāns	38
5.10.	Finansējums un tā avoti	40
6.	Pielikumi	41
1.	PIELIKUMS: Dati par ĢAC "Saulīte" bērniem.....	41
2.	PIELIKUMS: ĢAC "Saulīte" bērnu vajadzību izvērtējumu apkopojums	44
3.	PIELIKUMS: ĢAC "Saulīte" personāls (dati uz 01.06.2017.).....	45
4.	PIELIKUMS: ĢAC "Saulīte" ēkas tehniskā stāvokļa novērtējums (dati uz 06.07.2017.).....	45
5.	PIELIKUMS: ĢAC "Saulīte" ēkas un telpu fotofiksācija	47
6.	PIELIKUMS: Iedzīvotāju skaita izmaiņas Valkas novadā (no 01.01.2012. līdz 01.01.2017.).....	59
7.	PIELIKUMS: ĢAC "Saulīte" pieejamie veselības speciālisti	60
8.	PIELIKUMS: Izglītības iestāžu pieejamība	60
9.	PIELIKUMS: Ārpusģimenes aprūpe Valkas novadā.....	62
10.	PIELIKUMS: ĢAC "Saulīte" darbinieku apmācību vajadzības.....	63

1. IEVADS

Valkas novada Ģimenes atbalsta centra "Saulīte" (turpmāk – ĢAC "Saulīte") reorganizācijas plāns (turpmāk – Plāns) apkopo informāciju par esošo situāciju ĢAC "Saulīte", tajā esošajiem bērniem, darbiniekiem, infrastruktūru, aprūpes modeli un pakalpojuma sniegšanas finansiālo stāvokli. Plāna mērķis ir novērtēt ĢAC "Saulīte" sniegto ilgstošas bērnu ārpusģimenes aprūpes un rehabilitācijas pakalpojuma (turpmāk – aprūpes pakalpojums) atbilstību bērnu alternatīvo aprūpi regulējošajiem normatīviem. Sniedzot novērtējumu par ĢAC "Saulīte" nodrošinātā aprūpes pakalpojuma atbilstību ģimeniskas vides priekšnosacījumiem, tiek izvirzītas ĢAC "Saulīte" reorganizācijas alternatīvas, t.sk. risinājumi bērnu iespējamai pārvietošanai, infrastruktūras izmantošanai un personāla resursu tālākai izmantošanai.

Plāna izstrādes metodoloģija balstās sekojošās izpētes aktivitātēs:

- Tikšanās ar ĢAC "Saulīte" darbiniekiem¹;
- Telefonsarunas ar ĢAC "Saulīte" vadību;
- ĢAC "Saulīte" sniegto datu analīze;
- ĢAC "Saulīte" darbinieku anketēšana;
- ĢAC sagatavoto gada pārskatu, kas iesniegti LR LM laika posmā 2014.-2016. g. analīze.

Plāna izstrādes gaitā konstatētie ierobežojumi ir sekojoši:

- Aizkavēta darbinieku anketēšana, kas saistīta ar izpētes norisi vasaras periodā un darbinieku došanos atvaļinājumos.

¹ Pirmā tikšanās ar ĢAC "Saulīte" vadību un darbiniekiem tika īstenota 20.06.2017.; otrā tikšanās notika 08.08.2017.

2. TERMINI UN SAĪSINĀJUMI

TERMINI	TERMINU SKAIDROJUMS
Aizbildnība	Aizbildnība ir process, kad bērnam, kurš palicis bez vecāku gādības, ieceļ aizbildni (personu), kura bērnam turpmāk aizvietos vecākus un pārstāvēs bērnu viņa personiskajās un mantiskajās attiecībās. (Avots: Alianse bērniem interneta vietne).
Alternatīvā aprūpe	Bērnu, kas palikuši bez vecāku gādības aprūpe (Avots: ANO Ģenerālās asamblejas 64. sesijā pieņemtā rezolūcija 64/142 "Pamatnostādnes par bērnu alternatīvo aprūpi"). Latvijas normatīvos aktos alternatīvās aprūpes termina vietā tiek izmantots ārpusģimenes aprūpes jēdziens.
ANO pamatnostādnes	ANO ģenerālā asamblejā pieņemtā rezolūcija Nr. 64/142 "Pamatnostādnes par bērnu alternatīvo aprūpi" (Avots: http://www.lm.gov.lv/upload/berns_gimene/bernu_tiesibas/akti/guidelines.pdf).
Aprūpes personāls	Šajā dokumentā terminā "aprūpes personāls" atbilstoši LR MK 18.05.2010. noteikumos Nr. 461 apstiprinātajam profesiju klasifikatoram <u>ietvertas</u> sekojošas profesiju grupas: 1) sociālā darba speciālisti (sociālais darbinieks, sociālais aprūpētājs, sociālais rehabilitētājs), 2) aprūpētāji, aukles un sociālie audzinātāji. Terminā <u>nav ietverti</u> veselības aprūpes speciālisti (ārstus, medmāsas, u.c.) un rehabilitācijas speciālisti (ergoterapeits, fizioterapeits, masieris, psihologs, sociālais pedagogs, logopēds, speciālais pedagogs, u.c.).
Atbalsta grupa	Atbalsta grupās, saņemot sociālā darbinieka, psihologa, psihoterapeita u.c. speciālista atbalstu un palīdzību, kā arī daloties savstarpējā pieredzē, tiek pārrunātas aktuālākās grūtības un meklēti risinājumi (Avots: LM).
Atelpas brīdis	Atelpas brīdis ir īslaicīgs (līdz 30 diennaktīm gadā) diennakts sociālās aprūpes pakalpojums personām ar funkcionāliem traucējumiem, aizstājot aprūpes procesā māsaimniecības locekļus (Avots: MK noteikumi Nr. 338, 76. p.).
Audžuģimene	Ģimene vai persona, kas nodrošina aprūpi bērnam, kuram uz laiku vai pastāvīgi atņemta viņa ģimenes vide vai kura interesēs nav pieļaujama palikšana bioloģiskajā ģimenē līdz brīdim, kad bērns var atgriezties savā ģimenē vai, ja tas nav iespējams, tiek adoptēts, viņam nodibināta aizbildnība vai bērns ievietots bērnu aprūpes iestādē (Avots: Bērnu tiesību aizsardzības likums).
Ārpusģimenes aprūpe	Aprūpe, kas bāreņiem un bez vecāku gādības palikušiem bērniem tiek nodrošināta pie aizbildņa, audžuģimenē, bērnu aprūpes iestādē (Avots: Bērnu tiesību aizsardzības likums).
Bārenis	Bērns, kura vecāki ir miruši vai likumā noteiktajā kārtībā atzīti par mirušiem (Avots: Bērnu tiesību aizsardzības likums).
Bez vecāku gādības palicis bērns	Bērns, kura vecāki nav zināmi, ir pazuduši vai ilgstošas slimības dēļ nespēj realizēt aizgādību vai kura vecākiem pārtrauktas vai atņemtas aizgādības tiesības (Avots: Bērnu tiesību aizsardzības likums).
Bērna aprūpe	Bērna aprūpe nozīmē viņa ikdienas uzturēšanu, kas ietver ēdiena, apģērba, mājokļa un veselības aprūpes nodrošināšanu, bērna kopšanu un viņa izglītošanu, audzināšanu, kā arī garīgās un fiziskās attīstības nodrošināšanu, pēc iespējas ievērojot viņa individualitāti, spējas un intereses un sagatavojot bērnu neatkarīgai dzīvei (Avots: Valsts bērnu tiesību aizsardzības inspekcija).
Deinstitutionalizācija	Pakalpojumu sistēmas izveide, kas sniedz personai, kurai ir ierobežotas spējas sevi aprūpēt, nepieciešamo atbalstu, lai tā spētu dzīvot mājās vai ģimenes vidē; ilgstošs process, kura laikā pakalpojumus institūcijās aizstāj ar pakalpojumiem personas dzīvesvietā (Avots: LM Rīcības plāns deinstitutionalizācijas īstenošanai 2015.-2020. gadam).

TERMINI	TERMINU SKAIDROJUMS
Dienas aprūpes centrs	Institūcija, kas dienas laikā nodrošina sociālās aprūpes un sociālās rehabilitācijas pakalpojumus, sociālo prasmju attīstību, izglītošanu un brīvā laika pavadīšanas iespējas personām ar garīga rakstura traucējumiem, invalīdiem, bērniem no trūcīgām ģimenēm un ģimenēm, kurās ir bērna attīstībai nelabvēlīgi apstākļi, kā arī personām, kuras sasniegušas vecumu, kas dod tiesības saņemt valsts vecuma pensiju (Avots: Sociālo pakalpojumu un sociālās palīdzības likums).
Dienas centrs	Pakalpojums, kura ietvaros pakalpojuma sniedzējs klientiem ar sociālā darba speciālista vai cita speciālista atbalstu nodrošina sociālo prasmju attīstīšanas iespējas, izglītošanas, brīvā laika pavadīšanas, mākslas vai mākslinieciskās pašdarbības nodarbības (Avots: 2017. gada 13.jūnija Ministru kabineta noteikumi Nr.338 Prasības sociālo pakalpojumu sniedzējiem).
ESF projekts "Vidzeme iekļauj"	Projekta mērķis ir palielināt Vidzemes reģionā ģimeniskai videi pietuvinātu un sabiedrībā balstītu sociālo pakalpojumu pieejamību dzīvesvietā personām ar invaliditāti un bērniem, kas atrodas ārpusģimenes aprūpē (Avots: Vidzeme.lv)
Funkcionālais traucējums	Slimības, traumas vai iedzimta defekta izraisīts fiziska vai garīga rakstura traucējums, kas ierobežo personas spējas strādāt, aprūpēt sevi un apgrūtina personas iekļaušanos sabiedrībā (Avots: Sociālo pakalpojumu un sociālās palīdzības likums).
Garīga rakstura traucējums	Psihiska saslimšana vai garīgās attīstības traucējums, kas ierobežo personas spējas strādāt un aprūpēt sevi, kā arī apgrūtina tās iekļaušanos sabiedrībā un kas noteikts atbilstoši spēkā esošajai Starptautiskās statistiskās slimību un veselības problēmu klasifikācijas redakcijai (Avots: Sociālo pakalpojumu un sociālās palīdzības likums).
Ģimeniskai videi pietuvināts pakalpojums	Pakalpojuma forma, kas paredz bērna aprūpi mazās grupās tādā veidā, kas līdzinās autonomas ģimenes apstākļiem ar vienu vai vairākiem aprūpes speciālistiem, kas pilda vecāku funkcijas (Avots: http://www.deinstitutionalisationguide.eu/wp-content/uploads/2016/04/GUIDELINES-Final-English.pdf , 28. lpp.)
Ilgstošas sociālās aprūpes un sociālās rehabilitācijas institūcija	Sociālā institūcija, kas nodrošina personai, kura vecuma vai veselības stāvokļa dēļ nespēj sevi aprūpēt, kā arī bāreņiem un bez vecāku gādības palikušiem bērniem mājokli, pilnu aprūpi un sociālo rehabilitāciju (Avots: Sociālo pakalpojumu un sociālās palīdzības likums).
Individuālo vajadzību izvērtēšana	Dažādu speciālistu pēc vienotas metodikas veikta DI projektā iesaistīto mērķa grupu pārstāvju individuālo vajadzību izvērtēšana un individuālo rehabilitācijas plānu jeb individuālo attīstības plānu izstrāde (Avots: LM). Vidzemes plānošanas reģionā individuālo vajadzību izvērtēšana tiek veikta ESF projekta "Vidzeme iekļauj" ietvaros.
Jauniešu māja	Ilgstošas sociālās aprūpes un sociālās rehabilitācijas institūcijas izveidota viena vai vairākas atsevišķas dzīvokļa tipa telpas, kurās bāreņi un bez vecāku gādības palikuši bērni vecumā no 15 līdz 17 gadiem apgūst sociālās prasmes un iemaņas, kuras nepieciešamas patstāvīgai dzīvei (Avots: Izvērtējums „Publisko individuālo pakalpojumu klāsta izvērtējums atbilstoši apdzīvojumam”).
Juridiski brīvi bērni	Bez vecāku gādības palikuši bērni, kuri iekļauti adopcijas reģistrā. (Avots: 2003.gada 11.marta MK noteikumi Nr.111 Adopcijas kārtība).
Pamatvajadzības	Ēdiens, apģērbs, mājoklis, veselības aprūpe, obligātā izglītība (Avots: Sociālo pakalpojumu un sociālās palīdzības likums).
Prasības sociālo pakalpojumu sniedzējiem	2017. gada 13. jūnijā pieņemtie Ministru kabineta noteikumi Nr. 338 "Prasības sociālo pakalpojumu sniedzējiem".
Pusaudzis	Balstoties uz "ANO vispārējiem komentāriem par bērnu tiesību nodrošināšanu pusaudžu gados" ar pusaudzi šajā dokumentā tiek saprasts bērns vecumā no 10-17 (ieskaitot) g.v. (Avots: ANO vispārējiem komentāriem par bērnu tiesību nodrošināšanu pusaudžu gados, 3.lpp.)

TERMINI	TERMINU SKAIDROJUMS
Sabiedrībā balstīti sociālie pakalpojumi	Sabiedrībā balstīti sociālie pakalpojumi ir visi sociālie pakalpojumi, izņemot ilgstošas sociālās aprūpes un sociālās rehabilitācijas pakalpojumus institūcijās. SBSP ārpusģimenes aprūpē esošajiem bērniem ietver aprūpi ģimenes vidē: pie aizbildņa vai audžuģimenes, kā arī uzturēšanos ģimeniskai videi pietuvinātā pakalpojumā vai "jauniešu mājā" (Avots: LM Rīcības plāns deinstitutionalizācijas īstenošanai 2015.-2020. gadam).
Sociālais darbs	Profesionāla darbība, lai palīdzētu personām, ģimenēm, personu grupām un sabiedrībai kopumā veicināt vai atjaunot savu spēju sociāli funkcionēt, kā arī radīt šai funkcionēšanai labvēlīgus apstākļus (Avots: Sociālo pakalpojumu un sociālās palīdzības likums).
Sociālais dienests	Pašvaldības izveidota iestāde, kas sniedz sociālo palīdzību, organizē un sniedz sociālos pakalpojumus pašvaldības iedzīvotājiem (Avots: Sociālo pakalpojumu un sociālās palīdzības likums).
Sociālā darba speciālists	Persona, kurai ir Sociālo pakalpojumu un sociālās palīdzības likumā noteiktā izglītība un kura veic sociālā darbinieka, karitatīvā sociālā darbinieka, sociālā aprūpētāja, sociālā rehabilitētāja vai sociālās palīdzības organizatora profesionālos pienākumus (Avots: Sociālo pakalpojumu un sociālās palīdzības likums).
Sociālās aprūpes pakalpojums	Pasākumu kopums, kas vērsts uz to personu pamatvajadzību apmierināšanu, kurām ir objektīvas grūtības aprūpēt sevi vecuma vai funkcionālo traucējumu dēļ, un ietver sevī pakalpojumus personas dzīvesvietā un ilgstošas sociālās aprūpes institūcijās (Avots: Sociālo pakalpojumu un sociālās palīdzības likums).
Sociālās rehabilitācijas pakalpojums	Pasākumu kopums, kas vērsts uz sociālās funkcionēšanas spēju atjaunošanu vai uzlabošanu, lai nodrošinātu sociālā statusa atgūšanu un iekļaušanos sabiedrībā, un ietver sevī pakalpojumus personas dzīvesvietā un sociālās aprūpes un sociālās rehabilitācijas institūcijā vai dzīvesvietā vai sociālās aprūpes un sociālās rehabilitācijas institūcijā (Avots: Sociālo pakalpojumu un sociālās palīdzības likums).
Specializētās darbnīcas	Sociālās rehabilitācijas pakalpojums, kas nodrošina prasmes veicinošas aktivitātes un speciālistu atbalstu personām ar funkcionāliem traucējumiem (Avots: Sociālo pakalpojumu un sociālās palīdzības likums).
Supervīzija	Mērķtiecīgi organizēts konsultatīvs un izglītojošs atbalsts sociālā darba speciālistiem viņu profesionālās kompetences un profesionālās darbības kvalitātes pilnveidošanai (Avots: Sociālo pakalpojumu un sociālās palīdzības likums).
Viesģimene	Laulātie vai persona, kas uz laiku uzņem savā dzīvesvietā bērnu aprūpes iestādē ievietotu bērnu vai bērnu aprūpes iestādē kontaktējas ar tur ievietotu bērnu (Avots: Bērnu tiesību aizsardzības likums).

SAĪSINĀJUMI	SAĪSINĀJUMU SKAIDROJUMS
AAA	Aizbildnis, audžuģimene un adoptētājs
ANO	Apvienoto Nāciju Organizācija
DI	Deinstitutionalizācija
ES	Eiropas Savienība
ESF	Eiropas Sociālais fonds
EUR	Eiro
FT	Funkcionālie traucējumi
GRT	Garīga rakstura traucējumi
ĢAC	Ģimenes atbalsta centrs

SAĪSINĀJUMI	SAĪSINĀJUMU SKAIDROJUMS
ĢAC "Saulīte"	Ģimenes atbalsta centrs "Saulīte"
ĢVPP	Ģimeniskai videi pietuvināts pakalpojums
LM	Labklājības ministrija
LM SPSR	Labklājības ministrijas Sabiedrisko pakalpojumu sniedzēju reģistrs
MK	Ministru kabinets
n.d.	Nav datu
PMLP	Pilsonības un migrācijas lietu pārvalde
Projekts	Eiropas Sociālā fonda līdzfinansēts projekts „Vidzeme iekļauj”
RPR	Rīgas plānošanas reģions
SBSP	Sabiedrībā balstīti sociālie pakalpojumi
VPR	Vidzemes plānošanas reģions
VSIA	Valsts sabiedrība ar ierobežotu atbildību

3. REORGANIZĀCIJAS MĒRĶIS UN PAMATOJUMS

Laika gaitā pasaules praksē par neapstrīdamu ir kļuvusi atziņa, ka dzīve institūcijā negatīvi ietekmē bērna garīgo un fizisko attīstību, kā arī būtiski ierobežo viņa nākotnes perspektīvas. Šai nostājai ir pievienojusies arī Latvija, īstenojot starptautiskajiem principiem atbilstošu deinstitucionalizācijas procesu, kura mērķis ir attīstīt cilvēktiesību dokumentos nostiprinātus un bērnu vajadzībām atbilstošus, ģimeniskai videi pietuvinātus, sabiedrībā balstītus pakalpojumus bērniem, kas palikuši bez vecāku aprūpes. Šī mērķa sasniegšanai Latvijā tiek pilnveidots tiesiskais regulējums, kā arī, izmantojot ES fondu līdzekļus, veiktas praktiskas darbības vides un pakalpojumu pilnveidošanas jomā.

Bērni ir sabiedrības neaizsargātākā daļa, kuras tiesības tiek pārsvarā realizētas ar citu personu palīdzību, un šī iemesla dēļ bērni ir īpaši aizsargājami. **ANO Vispārējās cilvēktiesību deklarācijas**² 25. panta 2. daļa nosaka, ka bērniem ir tiesības uz īpašu valsts aizsardzību un palīdzību.

Bērnu cilvēktiesības un standartus paredz **ANO Bērnu tiesību konvencija**³ (turpmāk tekstā – Bērnu tiesību konvencija), kas satur pamata cilvēktiesību uzskaitījumu, kuras bērni bauda bez jebkādas diskriminācijas: tiesības uz izdzīvošanu, tiesības uz pilnvērtīgu attīstību, aizsardzību no traumējošas ietekmes, ļaunprātīgas izmantošanas un ekspluatēšanas, tiesības baudīt ģimenes dzīvi, kultūru un sociālo dzīvi, kā arī aizsargā bērna tiesības, nosakot standartus veselības aprūpē, izglītībā, juridiskajiem, civilajiem un sociālajiem pakalpojumiem. Bērnu tiesību konvencijas dalībvalstīm ir pienākums pieņemt lēmumus un rīkoties atbilstoši bērna labākajām interesēm. Saskaņā ar Bērnu tiesību konvencijas preambulu dalībvalstis ir atzinušas, ka ģimene ir sabiedrības pamatšūniņa un visu tās locekļu, it sevišķi bērnu, izaugsmes un labklājības dabiskā vide. Preambulas pamatprincipi nosaka, ka katra bērna interesēs ir augt apstākļos, kas nodrošina pilnvērtīgu un harmonisku attīstību, proti, augt ģimenē, mīlestības un izpratnes atmosfērā, būt drošībā, saņemt īpašu aizsardzību, kā arī būt sagatavotam patstāvīgai dzīvei sabiedrībā. Bērnu tiesību konvencijas 20. pants nosaka, ka bērnam, kuram īslaicīgi vai pastāvīgi nav savas ģimenes vai kuru viņa paša interesēs nedrīkst atstāt ģimenē, ir tiesības uz īpašu valsts aizsardzību un palīdzību, un ka dalībvalsts saskaņā ar saviem tiesību aktiem nodrošina šādam bērnam alternatīvu aprūpi primāri ģimeniskā vidē.

Deklarācijas par bērnu aizsardzības un labklājības sociālajiem un tiesiskajiem principiem, it īpaši ja bērns nodod audzināšanā un adoptē nacionālā un starptautiskā līmenī⁴, 4. pantā noteikts, ka gadījumos, kad bērna paša vecāku aprūpe ir nepieejama vai neatbilstoša, jāapsver bērna radnieku, audžuģimeņu vai adoptētāju ģimenes aprūpe, vai nepieciešamības gadījumā – piemērotu bērnu iestāžu aprūpe. Tādējādi iepriekšminētā deklarācija nosaka prioritāro secību bērna vislabākajām interesēm atbilstoši ārpusģimenes aprūpes formai.

ANO Pamatnostādņu par bērnu alternatīvo aprūpi⁵ (turpmāk tekstā – Pamatnostādnes) 5. punkts paredz, ka gadījumos, kad bērna ģimene, pat saņemot attiecīgu atbalstu, nespēj par bērnu pienācīgi gādāt vai to pamet, vai atsakās no tā, par bērna tiesību aizsardzību un pienācīgas alternatīvas aprūpes nodrošināšanu ir atbildīga valsts un tieši valsts uzdevums ir ar kompetento iestāžu starpniecību nodrošināt pārraudzību pār jebkura alternatīvā aprūpē esoša bērna drošību, labklājību un attīstību. Turklāt valstij ir jāizstrādā un jāīsteno vispusīgi pasākumi bērnu labklājībai un aizsardzībai, pievēršot uzmanību esošo alternatīvās aprūpes iespēju uzlabošanai saskaņā ar pamatnostādņēs noteiktajiem principiem. Pamatnostādņu 12. punkts nosaka, ka bērniem alternatīvajā aprūpē ir svarīgi nodrošināt stabilas mājas un apmierināt viņu pamatvajadzības pēc drošas un pastāvīgas piesaistes aprūpētājam, turklāt pastāvīga risinājuma rašana ir galvenais mērķis. 53. punkts paredz valsts pienākumu veikt visus nepieciešamos pasākumus, lai apmierinātu katra bez vecāku gādības palikuša bērna konkrētās psihoemocionālās, sociālās un citas vajadzības, turklāt priekšroku dodot ar ģimeni un vietējo sabiedrību saistītiem risinājumiem. Saskaņā ar Pamatnostādņu 21. punktu bērna ievietošanu iestādē ir uzskatāma par izņēmuma

² ANO Vispārējā cilvēktiesību deklarācija. Pieejams: <http://www.tiesibsargs.lv/lv/pages/tiesibu-akti/ano-dokumenti/ano-vispareja-cilvektiesibu-deklaracija>

³ ANO Bērnu tiesību konvencija. Pieejams: <https://likumi.lv/ta/lv/starptautiskie-likumi/id/1150>

⁴ 41/85. UN Declaration on Social and Legal Principles relating to the Protection and Welfare of Children, with Special Reference to Foster Placement and Adoption Nationally and Internationally. Pieejams: <http://www.un.org/documents/ga/res/41/a41r085.htm>

⁵ UN Guidelines for the Alternative Care of Children. Pieejams: http://www.un.org/en/ga/search/view_doc.asp?symbol=A/RES/64/142&referer=/english/&Lang=E

gadījumu un piemērojama tikai sevišķos gadījumos, kad šāda vide konkrētam bērnam ir īpaši piemērota, vajadzīga un konstruktīva un vislabāk atbilst viņa interesēm. Pamatnostādņu 22. punktā īpaši akcentēts, ka bērniem, kas jaunāki par 3 gadiem, alternatīvā aprūpe jānodrošina ģimenēs. Pamatnostādņu 23. punkts tieši attiecas un deinstitucionalizāciju un nosaka, ka valstīs, kurās vēl aizvien ir lielas aprūpes iestādes, jāizstrādā alternatīvas, kas ļaus šīs iestādes pakāpeniski likvidēt, īstenojot vispārēju deinstitucionalizācijas stratēģiju, turklāt šim mērķim valstij jānosaka aprūpes standarti, lai nodrošinātu tādu kvalitāti un apstākļus, kas veicinātu bērna attīstību, piemēram, individualizētu aprūpi un aprūpi mazās grupās, un atbilstoši šiem standartiem jāvērtē esošās iestādes. Papildus tam, Pamatnostādņu 123. punkts nosaka iestāžu standartu vispārējo ietvaru – aprūpes iestādēm jābūt mazām un organizētām atbilstīgi bērna tiesībām un vajadzībām, un to videi jābūt pēc iespējas tuvai ģimenes vai nelielas grupas videi. Turklāt iestāžu vispārīgajam mērķim jābūt pagaidu aprūpei un aktīvai dalībai bērna atkalapvienošanā ar ģimeni, vai, ja tas nav iespējams, stabilas aprūpes nodrošināšanai alternatīvā ģimenes vidē.

Gan Pamatnostādņēs, gan **ANO Konvencijā par personu ar invaliditāti tiesībām**⁶ ir nostiprināts, ka aprūpe ģimeniskā vidē ir optimāls alternatīvās aprūpes veids, kas nodrošina bērnu aizsardzību un attīstību. Turklāt Konvencijā par personu ar invaliditāti tiesībām ir skaidri noteikts, ka gadījumā, ja tuvākie ģimenes locekļi nespēj rūpēties par bērnu ar invaliditāti, dalībvalstis dara visu iespējamo, lai nodrošinātu alternatīvu aprūpi, ko var sniegt attālākie radnieki, bet, ja tas nav iespējams, tad ģimenes vidē sabiedrībā.

ANO Bērnu tiesību komitejas vispārējo komentāru par bērnu tiesību īstenošanu jauniešu periodā⁷ 53. punktā norādīts, ka jauniešu ārpusģimenes aprūpē priekšroka ir dodama audžuģimenēm vai nelielām jauniešu mājām, nepieļaujot daudzkārtēju aprūpes formu un iestāžu maiņu. Kā arī valstis tiek aicinātas darīt visu iespējamo, lai jauniešu ievietošana iestādēs tiktu izmantota tikai kā galējais līdzeklis.

Eiropas Komisijas stratēģijā “Eiropa 2020”⁸ viens no stratēģijas mērķiem ir nabadzības un sociālās atstumtības mazināšana. Šī mērķa sasniegšanai valstīm ir jāuzlabo ģimenes atbalsta un alternatīvu aprūpes iestāžu kvalitāte, jāstiprina bērnu aizsardzības un sociālie pakalpojumi profilakses jomā, jāpalīdz ģimenēm pilnveidot bērnu audzināšanas iemaņas nestigmatizējošā veidā, vienlaikus nodrošinot, ka bērni, kuru vecākiem ir atņemtas aizgādības tiesības, aug vidē, kura atbilst viņu vajadzībām. **Eiropas Padomes stratēģija bērnu tiesību jomā (2016.-2021. gads)**⁹ akcentē nepieciešamību valstīs, kur joprojām pastāv lielas aprūpes iestādes, īstent deinstitucionalizāciju attiecībā uz šo bērnu aprūpi, jo īpaši tad, ja bērni ir jaunāki par trīs gadiem. **Eiropas Padomes Ministru komitejas ieteikums Nr. CM/Rec(2013)2 dalībvalstīm par bērnu un jauniešu ar invaliditāti pilnīgas iekļaušanas sabiedrībā nodrošināšanu**¹⁰, atsaucoties uz deinstitucionalizācijas procesu Eiropas valstīs, vienlaicīgi norāda uz nepieciešamību nodrošināt alternatīvus, sabiedrībā balstītus pakalpojumus. **ES Kopējās vadlīnijas**¹¹ uzsver, ka sabiedrībā balstīti pakalpojumi bērnu gadījumā nozīmē bērna tiesības saņemt aprūpi ģimeniskā vidē nevis iestādē, kā arī agrīnās intervences preventīvos pasākumus un atbalstu ģimenēm. Eiropas Savienības mērķis izveidot iekļaujošu sabiedrību ir tiešā veidā saistīts ar valsts pienākumu kopumu īstent deinstitucionalizāciju, tādējādi nodrošinot savas starptautiskās apņemšanās gan Eiropas, gan globālā griezumā.

Lai arī nebūdami ar tiesību akta spēku **Standarti bērnu ārpusģimenes aprūpei Eiropā**¹² (turpmāk tekstā – Standarti) ir būtisks dokuments, kas ļoti precīzi un visaptveroši paredz mērķus, pienākumus un konkrētu darbību

⁶ ANO Konvencijā par personu ar invaliditāti tiesībām. Pieejams: <https://likumi.lv/ta/lv/starptautiskie-ligumi/id/1630>

⁷ United Nations Committee on the Rights of the Child General comment No. 20 (2016) on the implementation of the rights of the child during adolescence (<https://documents-dds-ny.un.org/doc/UNDOC/GEN/G16/404/44/PDF/G1640444.pdf?OpenElement>)

⁸ Komisijas paziņojums. EIROPA 2020. Stratēģija gudrai, ilgtspējīgai un integrējošai izaugsmei. Pieejams: <http://eur-lex.europa.eu/LexUriServ/LexUriServ.do?uri=COM:2010:2020:FIN:LV:PDF>

⁹ Eiropas Padomes stratēģija bērnu tiesību jomā (2016. – 2021. gads). Pieejams:

http://www.lm.gov.lv/upload/berns_gimene/bernu_tiesibas/akti/strategy_for_the_rights_of_the_child_2016.pdf

¹⁰ Eiropas Padomes Ministru komitejas ieteikums Nr. CM/Rec(2013)2 dalībvalstīm par bērnu un jauniešu ar invaliditāti pilnīgas iekļaušanas sabiedrībā nodrošināšanu. Pieejams:

<https://wcd.coe.int/ViewDoc.jsp?p=&Ref=CM/Rec%282013%292&Language=lanEnglish&Ver=original&Site=COE&BackColorInternet=DBDCF2&BackColorIntranet=FDC864&BackColorLogged=FDC864&direct=true>

¹¹ Eiropas komisijas Eiropas vadlīnijas pārejai no institucionālās uz sabiedrībā balstītiem pakalpojumiem. Pieejams:

www.deinstitutionalisationguide.eu

¹² FICE (Fédération Internationale des Communautés Educatives), IFCO (International Foster Care Organisation - Starptautiskā Audžuvecāku organizācija) un SOS Children's Villages (SOS bērnu ciemati) izstrādāti ārpusģimenes aprūpes

vadlīnijas visā bērnu ārpusģimenes aprūpes procesā no brīža, kad ir pieņemts lēmums par bērna ārpusģimenes aprūpi līdz pat patstāvīgas dzīves uzsākšanai. Standarti nosaka ārpusģimenes aprūpes sistēmas organizēšanu atbilstoši bērna individuālajām vajadzībām, vēršot fokusu uz ģimeniskas vides nodrošināšanu alternatīvajā aprūpē esošiem bērniem.

Lai bērnu institucionālās aprūpes sistēmu pārveidotu par mūsdienīgu, bērnu cilvēktiesībās balstītu un starptautiskajiem standartiem atbilstošu ģimeniskai videi pietuvinātu sociālu pakalpojumu, Latvija līdz 2020. gadam, piesaistot Eiropas Sociālā fonda finansējumu, īsteno deinstitutionalizāciju, pakāpeniski atsakoties no lielo bērnu aprūpes iestāžu pakalpojumiem un nodrošinot bērniem augšanu ģimeniskā vai tai pietuvinātā vidē. **Latvijas Republikas Satversmes**¹³ 110. pants nosaka, ka valsts aizsargā un atbalsta bērna tiesības, kā arī īpaši palīdz bērniem invalīdiem, bērniem, kas palikuši bez vecāku gādības vai cietuši no varmācības. Tādējādi valsts ir atzinusi, ka bez vecāku gādības palikuši bērni ir īpaša personu kategorija, kura ir nepastarpināti atkarīga no valsts rīcības, un tāpēc ikviens politikas lēmums attiecībā uz šiem bērniem ir jāvērtē no bērna labāko interešu prizmas saskaņā ar starptautiskajos dokumentos un **Bērnu tiesību aizsardzības likumā** noteiktajiem principiem.

Viens no **Latvijas Nacionālā attīstības plānā 2014.-2020.gadam**¹⁴ izvirzītajiem mērķiem ir panākt, ka bērni dzīvo labvēlīgā ģimeniskā vai ģimenei pietuvinātā vidē, un vardarbība ģimenē samazinās. Šī mērķa sasniegšanai ir noteikti veicamie uzdevumi: stiprināt alternatīvo ģimeņu (audžuģimenes, aizbildņi) kustību; pilnveidot ārpusģimenes aprūpes laikā bērnam sniegtos pakalpojumus; kā arī sekmēt ģimenisku vidi bērnu ārpusinstitūcijas aprūpes iestādēs un jauniešu sagatavotību dzīvei pēc ārpusģimenes aprūpes, nodrošinot sociālā dienesta atbalstu vismaz divus gadus pēc aprūpes pārtraukšanas, ceļot arī sociālo dienestu kapacitāti.

Latvijas Nacionālajā attīstības plānā nospraustā mērķa detalizācija ir noteikta vairākos plānošanas dokumentos, proti:

- **Rīcības plānā deinstitutionalizācijas īstenošanai 2015.-2020.gadam**¹⁵ tiek uzsvērts, ka ģimene ir labākā vide bērna attīstībai, ka aprūpe institūcijā atstāj negatīvu iespaidu uz bērnu, un bērnam ir svarīgi augt ģimenē vai tai pietuvinātā vidē. Turklāt šis plāns arī paredz deinstitutionalizācijas procesa norisi, darbības virzienus un sasniedzamos rezultātus.
- **Sociālo pakalpojumu attīstības pamatnostādņu 2014.-2020. gadam**¹⁶ pirmais rīcības virziens ir deinstitutionalizācija un cieši ar to saistītais otrais virziens – sabiedrībā balstīti, pēctecīgi un klienta individuālajām vajadzībām atbilstoši sociālie pakalpojumi.
- Savukārt **Ģimenes valsts politikas pamatnostādņēs 2011.-2017. gadam**¹⁷ ir konstatētas problēmas, kas tieši ir saistītas ar bērnu ārpusģimenes aprūpi, tajā skaitā, ka daļai bērnu ārpusģimenes aprūpes laikā nav pieejami audžuģimenes pakalpojumi, kā arī nav iespējams atrast aizbildņi; bērniem ārpusģimenes aprūpes laikā ir jādzīvo bērnu aprūpes iestādēs, kur ģimeniskas vides nodrošināšanas iespējas ir ierobežotas; ārpusģimenes aprūpes iestāžu sniegto pakalpojumu nevar uzskatīt par pilnībā kvalitatīvu, jo pastāv personāla izglītības un kvalifikācijas nepietiekamība, bērni netiek pilnvērtīgi sagatavoti patstāvīgai dzīvei, pastāv finanšu un cilvēkresursu trūkums; lielais bērnu skaits ilgstošas sociālās aprūpes un sociālās rehabilitācijas institūcijās un grupās ierobežo personāla spējas apmierināt bērna individuālās vajadzības, kas nelabvēlīgi ietekmē bērna turpmāko psihisko un fizisko attīstību. Šis konstatēto problēmu uzskaitījums atspoguļo pastāvošās sistēmas neatbilstību Pamatnostādņēm un ir rīcības iemesls sistēmas pārkaršošanai deinstitutionalizācijas procesa rezultātā, lai nodrošinātu bērniem ārpusģimenes aprūpi, kur pēc iespējas bērns saņemtu visu to pašu audzināšanu un aprūpi, kādu viņam būtu vajadzējis saņemt no saviem vecākiem.

kvalitātes standarti Eiropā. "Standarti bērnu alternatīvai aprūpei" (Avots: Quality4Children Standarts pieejams: www.quality4children.info)

¹³ Latvijas Republikas Satversme. Pieejams: <https://likumi.lv/doc.php?id=57980>

¹⁴ Latvijas Nacionālās attīstības plāns 2014. – 2020.gadam. Pieejams: http://www.varam.gov.lv/lat/pol/ppd/ilgtsp_att/?doc=13858

¹⁵ Rīcības plāns deinstitutionalizācijas ieviešanai 2015.-2020.gadam. Pieejams: http://www.lm.gov.lv/upload/aktualitates/null/2015_15_07_ricplans_final.pdf

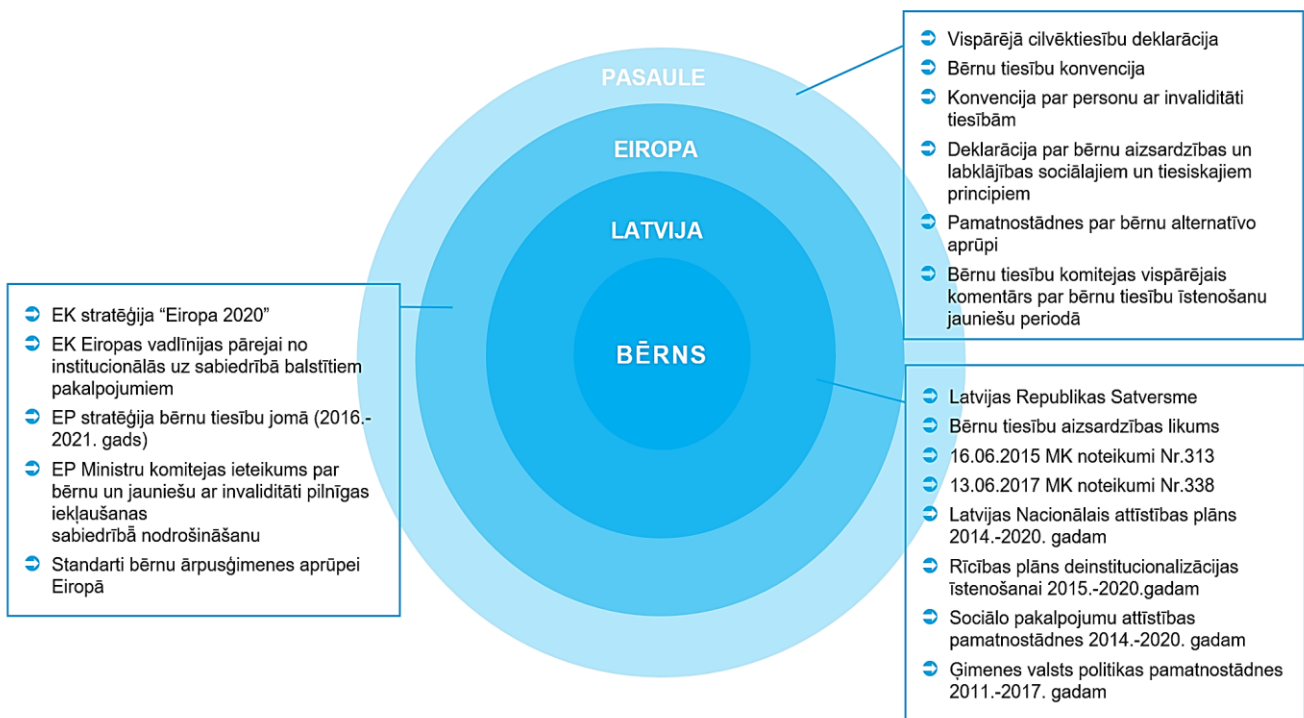
¹⁶ Sociālo pakalpojumu attīstības pamatnostādnes 2014.-2020.gadam. Pieejams: http://www.lm.gov.lv/upload/aktualitates2/lmpam_290713_sp.pdf

¹⁷ Ģimenes valsts politikas pamatnostādnes 2011.-2017.gadam. Pieejams: http://www.lm.gov.lv/upload/berns_gimene/lmpamn_200111_gvp.pdf

16.06.2015 Ministru kabineta noteikumi Nr.313 Darbības programmas "Izaugsme un nodarbinātība" 9.2.2.specifiskā atbalsta mērķa "Palielināt kvalitatīvu institucionālai aprūpei alternatīvu sociālo pakalpojumu dzīvesvietā un ģimeniskai videi pietuvinātu pakalpojumu pieejamību personām ar invaliditāti un bērniem" 9.2.2.1.pasākuma "Deinstitucionalizācija" īstenošanas noteikumi¹⁸ nosaka pasākuma mērķi – palielināt kvalitatīvu institucionālai aprūpei alternatīvu sociālo pakalpojumu dzīvesvietā un ģimeniskai videi pietuvinātu pakalpojumu pieejamību personām ar invaliditāti un bērniem, par vienu no mērķgrupām nosakot tieši ārpusģimenes aprūpē esošos bērnus un jauniešus līdz 17 gadu vecumam (ieskaitot), kuri saņem valsts vai pašvaldības finansētus bērnu ilgstošas sociālās aprūpes un sociālās rehabilitācijas institūciju pakalpojumus. Šie noteikumi jau konkrēti nosaka pasākumu kopumu deinstitucionalizācijas procesā.

13.06.2017 Ministru kabineta noteikumi Nr. 338 Prasības sociālo pakalpojumu sniedzējiem¹⁹ (turpmāk – Prasības sociālo pakalpojumu sniedzējiem), kas stājās spēkā 01.07.2017, nosaka prasības sociālo pakalpojumu sniedzējiem, kā arī bāreņu un bez vecāku gādības palikušo bērnu aprūpes iestādēm. Ar šiem noteikumiem Latvijas normatīvajā regulējumā tiek nostiprināti starptautiskajos dokumentos un nacionālajos politikas plānošanas dokumentos noteiktie labākai praksei atbilstošie alternatīvās aprūpes pamatprincipi, tajā skaitā, Standartos noteiktais, ka bērnu aprūpes institūcijās bērnu skaits vienā grupā nepārsniedz 8 bērnus.

1.attēls: Būtiskākie ar deinstitucionalizācijas procesu saistītie politikas plānošanas un normatīvā regulējuma akti – PASAULE, EIROPA, LATVIJA.



¹⁸ 16.06.2015. MK noteikumi Nr.313 "Darbības programmas "Izaugsme un nodarbinātība" 9.2.2.specifiskā atbalsta mērķa "Palielināt kvalitatīvu institucionālai aprūpei alternatīvu sociālo pakalpojumu dzīvesvietā un ģimeniskai videi pietuvinātu pakalpojumu pieejamību personām ar invaliditāti un bērniem" 9.2.2.1.pasākuma "Deinstitucionalizācija" īstenošanas noteikumi". Pieejami: <https://likumi.lv/ta/id/274957-darbibas-programmas-izaugsme-un-nodarbinatiba-9-2-2-specifiska-atbalsta-merka-palieldinat-kvalitativu-institucionalai-aprupei>

¹⁹ Pieejams <https://likumi.lv/doc.php?id=291788>, skatīts 01.07.2017.

4. ESOŠĀ SITUĀCIJA

Šajā nodaļā apkopota informācija par ĢAC "Saulīte" vēsturisko attīstību, centrā dzīvojošajiem bērniem, aprūpes modeli, personālu, infrastruktūru, izvietojumu un pieejamību, kā arī budžetu un ienākumu avotiem. Informācija par ĢAC "Saulīte" un tā darbības rādītāji ir apkopoti 1. tabulā.

1. tabula: ĢAC "Saulīte" pamatinformācija.
(Avots: ĢAC "Saulīte" sniegtie dati, ĢAC "Saulīte" mājaslapa)

Nosaukums	Ģimenes atbalsta centrs "Saulīte"	
Pašvaldība	Valkas novada pašvaldība	
Adrese	"Čiekuriņi", Ērgemes pagasts, Valkas novads, LV-4711	
Mājas lapa	http://valka.lv/lv/valkas-novads-1/pasvaldiba-1/sociala-aizsardziba/gimenes-atbalsta-centrs-saulite	
Juridiskais statuss	Pašvaldības iestāde	
Dibināšanas gads	1994. gads	
Dibinātājs	Valkas novada pašvaldība	
Pārvaldība	Pašvaldība	
Bērnu skaits, uz 01.07.2017²⁰	18	
DI ietvaros izvērtēto bērnu skaits²¹	15	
Novadi no kuriem bērni ievietoti, VPR sniegtie dati (skaits)	Valka	8
	Rīga	5
	Rūjiena	2
Bērnu vecums, VPR sniegtie dati (skaits)	1 - 3 gadi (ieskaitot)	2
	7 - 11 gadi (ieskaitot)	4
	12 - 17 gadi (ieskaitot)	9
Personāla skaits	15	
Nodarbinātības likmju skaits	12	
Aprūpes personāla skaits uz 1 bērnu	0,39	
Aprūpes personāla nodarbinātības likmju skaits uz 1 bērnu	0,36	
Telpu apjoms (m²) uz 1 bērnu	34,5	
Izmaksas (EUR) uz 1 bērnu/mēnesī	1 029,70 EUR	

4.1. ĢAC "Saulīte" izveide un vēsturiskā attīstība

Valkas novada ģimenes atbalsta centrs "Saulīte" ir dibināts 1994. gadā kā Ērgemes bērnu nams. Līdz pat šodienai tā ir pašvaldības pārvaldībā esoša ilgstošās sociālās aprūpes un sociālās rehabilitācijas institūcija, kas sniedz pakalpojumus bāreņiem un bez vecāku gādības palikušajiem bērniem vecumā no 3 līdz 18 gadiem. Pakalpojums tiek sniegts gan Valkas, gan citu novadu bērniem, kam nepieciešama ārpusģimenes aprūpe. Pēdējo trīs gadu laikā vienlaikus dzīvojošo bērnu skaitam ĢAC "Saulīte" ir tendence aizvien pieaugt: ja 2012. gadā ĢAC dzīvoja 12 bērni,

²⁰ ĢAC "Saulīte" sniegtie dati par faktisko bērnu skaitu (18) uz 01.06.2017.

²¹ Projekta "Vidzeme iekļauj" individuālo vajadzību izvērtēšana tika veikta laika posmā no 2016. g. 1. novembra līdz 2017. gada 12. aprīlim, un tajā tika iekļauti 15 bērni no ĢAC "Saulīte". VPR izvērtēto bērnu skaits atšķiras no bērnu skaita, kas atrodas iestādē reorganizācijas plāna izstrādes laikā. Atkarībā no informācijas pieejamības, vietām plānā analizēti dati par 15 izvērtētajiem bērniem, bet citviet par 18 uz 01.06.2017. esošajiem bērniem.

tad 2016. gadā – jau 20 (skat. 1. pielikumā). Laikā, kad tiek apkopoti dati reorganizācijas plāna izstrādei, bērnu skaits ĢAC “Saulīte” ir 18 (uz 01.07.2017.). No 2012. gada ĢAC “Saulīte” darbojas arī krīzes centrs, kas uzņem arī krīzes situācijā nonākušus bērnus un māmiņas ar maziem bērniem (skat. 2. tabula). Tajā ir izveidota viena istaba, kurā var vienlaikus ievietot 2 pieaugušos ar bērniem (piem., 2 māmiņas ar bērniem) uz laika periodu līdz 6 mēnešiem. Krīzes centra pastāvēšanas vēsturē šāds telpu apjoms un vietu skaits līdz šim ir bijis pietiekams.

2.tabula: **ĢAC “Saulīte” sniegto pakalpojumu apkopojums.**
(Avots: ĢAC “Saulīte” sniegtie dati, LM SPSR dati)

Nr.p.k.	PAKALPOJUMS	KOMENTĀRS	KLIENTU SKAITS (personas)	KAPACITĀTE (klientu skaits)
1	2	3	4	5
1.	Ilgstošas sociālās aprūpes un sociālās rehabilitācijas institūcija bērniem	Pakalpojums tiek sniegts kopš 1994. gada. Reģistrēts Nr. 223. LM SPSR 19.02.2007.	18	Maksimālā: 20 Optimālā: 20
2.	Krīzes centrs	Reģistrēts Nr. 946. LM SPSR 07.11.2012.	n/d	Vienlaikus: 2 ģimenes

4.2. Informācija par ĢAC “Saulīte” esošajiem bērniem

ĢAC “Saulīte” 01.06.2017. atradās 18 bērni²², no kuriem viens ir sasniedzis pilngadību. Detalizēta informācija par ĢAC “Saulīte” dzīvojošajiem un DI ietvaros izvērtētajiem bērniem ir apkopota 1. pielikumā.

Saskaņā ar datiem par DI ietvaros izvērtētajiem bērniem ĢAC “Saulīte” ir ievietoti 8 bērni no Valkas novada (VPR), 5 no Rīgas (RPR) un 2 no Rūjienas novada (RPR). Jaunākie no ĢAC “Saulīte” dzīvojošajiem un DI ietvaros izvērtētajiem bērniem šobrīd ir 1 un 3 g.v., 8 bērni ir vecumā no 8 līdz 14 gadiem (8 g. – 1 bērns, 10 g. – 3 bērni, 12 g. – 1 bērns, 13 g. – 2 bērni, 14 g. – 1 bērns), bet 5 – jaunieši 15-17 g.v. ĢAC “Saulīte” ievietoti arī vairāki brāļi un māsas jeb savstarpēji radniecīgi bērni no 5 ģimenēm (kopumā 11 bērniem ir radnieciskas saites).

Saskaņā ar ĢAC “Saulīte” sniegtajiem datiem par 2016./2017. māc. g. – 1 no ĢAC bērniem mācījās pirmsskolas izglītības posmā. Liela daļa ĢAC “Saulīte” bērnu mācās izglītības iestādēs, kas piedāvā speciālās izglītības programmas bērniem ar mācīšanās grūtībām vai GRT: 7 bērni mācās Ērģemes pamatskolā, 1 bērns – Adamovas internātpamatskolā, 1 bērns – Palsmanes internātskolā. Jaunieši mācās tehnikumos vai arodskolās: 2 jaunieši – Valmieras tehnikumā, 1 – Smiltenes tehnikumā, bet 2 – Rankas Profesionālajā vidusskolā.

Saskaņā ar ĢAC “Saulīte” iesniegtajiem datiem 01.06.2017. ĢAC dzīvoja 1 bērns ar invaliditāti; kopskaitā 8 ĢAC “Saulīte” bērniem ir konstatēti FT. Divi ĢAC bērni ir uzturējušies Jelgavā, slimnīcā “Ģintermuiža” saistībā ar uzvedības traucējumiem, bet 9 bērni ir psihiatra uzskaitē un lieto medikamentozu terapiju. Vairāki ĢAC “Saulīte” bērni ilgstoši ārstējas VSIA “Ainažu psihoneiroloģiskā slimnīcā”.

Dati par DI ietvaros izvērtētajiem ĢAC “Saulīte” bērniem, liecina, ka vidēji (mediāna) viens bērns ĢAC “Saulīte” pavada 1 gadu un 2 mēnešus. 6 no 15 DI ietvaros izvērtētajiem bērniem, ĢAC “Saulīte” atrodas ne ilgāk kā 7 mēnešus, savukārt 7 bērni no 1 līdz 3 gadiem, bet 2 bērni nedaudz ilgāk kā 7 gadus (viens bērns ir 10 g.v. un otrs bērns 13 g.v.). LR LM pārskatos par ilgstošas sociālās aprūpes un sociālās rehabilitācijas pakalpojumu sniegšanu apkopotie dati par 2014.-2016.g. liecina, ka šajā periodā ĢAC ir iestājušies 28 bērni, bet izstājušies 25 bērni (89% no iestājušos bērnu skaita). Tas norāda, ka bērnu mainība ĢAC ir augsta (skat. 3. tabulu). Vienlaikus jāatzīmē, ka neviens no DI ietvaros izvērtētajiem bērniem, kas atrodas ĢAC “Saulīte”, nav ticis ievietots tur atkārtoti. Dati par 2013.-2016.g. rāda, ka bērni ĢAC visbiežāk nonāk no ģimenēm, retāk – no audžuģimenēm.

3. tabula: **Bērnu aprūpes veidi pirms ievietošanas un pēc izstāšanās no ĢAC “Saulīte”**
(Avots: Pārskati par ilgstošas sociālās aprūpes un sociālās rehabilitācijas pakalpojumu sniegšanu 2014.-2016.g.)

		2014	2015	2016
BĒRNU SKAITS DALĪJUMĀ PA APRŪPES	Citām bērnu aprūpes iestādēm	0	1	0
	Ārstniecības iestādēm	0	0	1

²² DI ietvaros individuālie izvērtējumi ir izstrādāti 15 ĢAC “Saulīte” bērniem.

		2014	2015	2016
VEIDIEM PIRMS IEVIETOŠANAS ĢAC:	<i>Ģimenēm</i>	5	9	5
	<i>Audžuģimenēm</i>	3	1	2
	<i>Aizbildnības</i>	0	0	0
	<i>Citi varianti²³</i>	0	1	0
	<i>Kopā ievietoti:</i>	8	12	8
BĒRNU SKAITS DALĪJUMĀ PA APRŪPES VEIDIEM PĒC IZSTĀŠANĀS NO ĢAC:	<i>Atgriezušies pie vecākiem</i>	1	3	0
	<i>Adoptēti</i>	0	0	5
	<i>Nodoti aizbildnībā</i>	0	2	2
	<i>Nodoti audzināšanā audžuģimenēs</i>	0	2	1
	<i>Aizgājuši patstāvīgā dzīvē</i>	0	0	3
	<i>Pārvietoti</i>	5 (BSAC)	1 (uz specializētu mācību iestādi)	0
	<i>Kopā:</i>	6	8	11

Laika periodā no 2014.-2016.g. tikai 4 no 25 bērniem, kas izstājušies no ĢAC "Saulīte", ir atkal atgriezušies savā ģimenē, 5 – adoptēti, 4 – nodoti aizbildnībā, 3 – nodoti audzināšanā audžuģimenēs, bet 6 (24% no izstājušos bērnu skaita) pārvietoti uz citām institūcijām. Saskaņā ar ĢAC "Saulīte" sniegto informāciju uz 01.07.2016. 16 no 18 ĢAC ievietotajiem bērniem ir "juridiski brīvi" (no tiem neviens nav pilngadīgs).

Iemesli, kādēļ bērni ir nonākuši ĢAC "Saulīte", lielākoties ir kompleksi, taču dominējošie ir vardarbība pret bērnu vai tā pamešana novārtā (11 no 15 izvērtētajiem bērniem), alkohola pārmērīga lietošana ģimenē (9 no 15 izvērtētajiem bērniem), kā arī citi iemesli. ĢAC "Saulīte" darbinieki norāda, ka darbinieki regulāri sazinās ar ĢAC ievietoto bērnu vecākiem un ģimenēm, ja bāriņtiesa to atbalsta. ĢAC ir iespēja nodrošināt vecākiem vai radniekiem, kas brauc ciemos pie bērniem, naktsmājas, tomēr šāda iespēja tiek izmantota ļoti reti. Biežāk bērni izvēlas apciemot vecākus to dzīvesvietā. Saskaņā ar ĢAC "Saulīte" sniegto informāciju 9 no 18 bērniem uztur saites ar ģimeni, bet 11 no 18 uztur saites ar radniekiem.

4.3. Informācija par ĢAC "Saulīte" esošajiem personāla resursiem

ĢAC "Saulīte" šobrīd (uz 01.07.2017) strādā 15 darbinieki. ĢAC "Saulīte" personāla sastāvā šobrīd ietilpst vadītāja, 5 sociālās audzinātājas, sociālā aprūpētāja, aprūpētāja, psihologs, medmāsa, lietvede, 2 pavāres, strādnieks un šoferis (skat. 4. tabula). Kopējais likmju skaits ĢAC "Saulīte" darbiniekiem sastāda 12. Detalizēta informācija par ĢAC "Saulīte" darbiniekiem ir apkopota 3. pielikumā.

Vadītāja pienākumu izpildītāja Agrita Poga strādā ĢAC "Saulīte" kopš tā dibināšanas (>23 gadus); vadītājas pienākumus tā veic kopš 2017. gada sākuma. Darbinieku vidējais darba stāžs ĢAC "Saulīte" ir 6,6 gadi: tikai divi darbinieki (vadītāja p.i. un pavārs) strādā ĢAC kopš tā dibināšanas sākuma, taču aprūpes personāla vidējais darba stāžs ĢAC "Saulīte" sastāda tikai 3 gadus. Darbinieku vecuma amplitūda ir plaša: 20-75 g. Lielākā daļa darbinieku ir tuvākās apkārtnes iedzīvotāji (8 dzīvo Ērgemē, 4 – Valkā un Valkas novadā), taču pa vienam darbiniekam ceļu uz darbavietu mēro no Valmieras, Beverīnas un Burtņieku novada. Gandrīz visiem ĢAC "Saulīte" darbiniekiem šis ir vienīgais darbs.

Aprūpes personālu (sociālie aprūpētāji, aprūpētāji, sociālie audzinātāji) ĢAC "Saulīte" veido 7 no 15 darbiniekiem, tāpēc aprūpes personāla skaits uz 1 bērnu veido tikai 0,39 (aprūpes personāla slodžu skaits uz 1 bērnu – 0,36). Aprūpes personāla kopējais likmju skaits ir 6,5. 1 sociālais audzinātājs ĢAC "Saulīte" ir vīrietis, bet pārējo aprūpes personālu veido sievietes. Sociālā aprūpētāja un aprūpētāja darba pienākumi ir vienādi; tie ir atbildīgi par bērnu

²³ Detalizēta informācija nav pieejama.

aprūpi, telpu kārtību un tīrību. Saskaņā ar ĢAC "Saulīte" vadības sniegto informāciju, bērnu aprūpē un rehabilitācijā ir iesaistīti arī psihologs, medmāsa, vadītāja un 2 pavāres jeb kopskaitā 12 darbinieki.

Analizējot personāla sastāva atbilstību aprūpes pakalpojuma vajadzībām, negatīvi vērtējams ir salīdzinoši augstais saimnieciskā personāla īpatsvars (4 no 15 darbiniekiem). Lai arī ĢAC "Saulīte" štatā ir psihologs, tas ir nodarbināts tikai 0,5 noslodzē. Savukārt, Valkas sociālā dienesta psihologs tā lielās noslogotības dēļ ĢAC bērnu vajadzībām nav pieejams. Vienlaikus DI ietvaros veiktā individuālo vajadzību izvērtēšana norāda, ka 9 no 15 ĢAC "Saulīte" bērniem ir nepieciešami psihologa pakalpojumi. Arī atsevišķi darbinieki aptaujā, kas tika veikta reorganizācijas plāna izstrādes ietvaros, norāda uz nepieciešamību intensīvāk un regulārāk iesaistīt psihologu ĢAC "Saulīte" bērnu un sadzīves problēmu risināšanā. Līdz ar to, var secināt, ka bērnu un jauniešu vajadzība pēc psihologa pakalpojumiem netiek pilnībā nodrošināta. Vēl kritiskāk vērtējams apstāklis, ka ĢAC "Saulīte" personāla sastāvā neietilpst sociālais darbinieks, kura pakalpojumi kā nepieciešami noteikti 8 no 15 ĢAC "Saulīte" bērniem. ĢAC "Saulīte" vadība plāno izveidot sociālā darbinieka štata vietu no 01.09.2017., bet norāda uz ievērojami kvalificētu un profesionālu sociālā darba speciālistu trūkumu novadā.

4. tabula: ĢAC "Saulīte" personāla amati un slodzes (dati uz 01.06.2017.).
(Avots: ĢAC "Saulīte" sniegtie dati)

Nr.p.k.	AMATS	DARBINIEKU SKAITS	LIKMJU SKAITS	IZGLĪTĪBAS LĪMENIS	DARBA STĀŽS BĢAC "SAULĪTE" (gadu skaits)
1	2	3	4	5	6
1.	Sociālais audzinātājs	5	1	Augstākā (profesionālais bakalaura grāds izglītībā)	7
			1	Augstākā (izglītības zinātņu grāds svešvalodu filoloģijā un tulkošana)	7
			1	Augstākā (profesionālais bakalaura grāds psiholoģijā)	0,5
			0,5	Augstākā (izglītības zinātņu grāds pedagoģijā)	2
			1	Augstākā (izglītības zinātņu grāds filoloģijā)	2
2.	Sociālais aprūpētājs	1	1	Vidējā speciālā	3
3.	Aprūpētājs	1	1	Vidējā	1,5
4.	Psihologs	1	0,5	Augstākā (soc. zin. maģistra grāds psiholoģijā)	6
5.	Medmāsa	1	0,5	Augstākā	0,5
6.	Vadītāja p.i.	1	1	Augstākā (bakalaura grāds pedagoģijā un psiholoģijā), vidējā speciālā ārsta palīgs, medmāsa	23
7.	Lietvedis	1	0,5	Augstākā (bakalaura grāds ekonomikā)	1,5
8.	Pavārs	2	1	Vidējā	23
			1	Vidējā speciālā	13
9.	Strādnieks	1	0,5	Vidējā speciālā	6
10.	Šoferis	1	0,5	Vidējā	3

ĢAC vadītājas p.i. ir augstākā izglītība pedagoģijā un psiholoģijā, kā arī ārsta palīga specialitāte. Visām sociālajām audzinātājām ir augstākā izglītība (pedagoģijā, psiholoģijā, filoloģijā), taču nevienai no tām nav izglītība sociālajā aprūpē, sociālajā rehabilitācijā, sociālajā darbā vai tmlz. Sociālajai aprūpētājai ir vidējā speciālā izglītība, kas nav atbilstoša izglītība, lai varētu veikt sociālā aprūpētāja pienākumus. ĢAC "Saulīte" vērojams kvalificētu darbinieku trūkums, kas negatīvi ietekmē sniegtā pakalpojuma kvalitāti. Vaicāti par nepieciešamajiem uzlabojumiem esošajā

aprūpes modelī, darbinieki aptaujas anketās norāda uz bērnu un jauniešu uzticēšanās veicināšanu personālam, kā arī profesionālu pieeju konfliktsituāciju risināšanā. Saskaņā ar ĢAC "Saulīte" un Valkas sociālā dienesta pārstāvju sniegto informāciju ĢAC personāls nav sagatavots darbam nopietnās krīzes situācijās, tāpēc šādos gadījumos bērniem tiek sniegta sociālās rehabilitācijas pakalpojums, ko piedāvā centrs "Valdardze".

ĢAC "Saulīte" darbinieki maz iesaistās apmācībās, lai profesionāli pilnveidotos. Darbinieku aptaujā sniegtie dati norāda, ka 2013. gadā daži darbinieki apmeklējuši apmācības par bērnu tiesību aizsardzību, 2016. gadā – apmācību kursu "Komunikācija ar sevi un citiem", 2017. g. - "Kā sadzīvot bez dusmām" un "Lomu spēles". Diskusijās klātienē vizīšu laikā darbinieki neizrādīja vēlmi apgūt izglītību sociālajā darbā, norādot, ka izglītošanās ir dārga un laikietilpīga. Vienlaikus jānorāda, ka Valkas pašvaldība ir izveidojusi un piedāvā stipendiju studentiem, kuri apgūst sociālā darbinieka profesiju ar mērķi ilgtermiņā piesaistīt kvalificētus darbiniekus sociālā darba veikšanai novadā. Nevienam no ĢAC "Saulīte" darbiniekiem nav apsvēris iespēju izmantot stipendiju un izglītoties. Reorganizācijas plāna izstrādes ietvaros īstenotajā ĢAC darbinieku aptaujā ĢAC "Saulīte" darbinieki pauž interesi par plašu un vispārīgu tēmu loku, lai apgūtu ĢVPP sniegšanai nepieciešamās zināšanas, kas apkopotas sadaļā 5.2.6.

ĢAC "Saulīte" darbiniekiem netiek nodrošinātas supervīzijas. Daļa aptaujāto darbinieku norāda, ka reizēm (reti un neregulāri) tiek organizētas kovīzijas, kuras vada ĢAC "Saulīte" psihologs, un kuru laikā tiek pārrunātas audzēkņu uzvedības problēmas. Kopumā kovīziju kvalitāte tiek vērtēta kā vāja, bet to noderīgums un pieejamība – ļoti vāji. Viens darbinieks aptaujā norāda, ka ir piedalījies Valmieras SOS ciemata rīkotās supervīzijas Vidzemes sociālajiem darbiniekiem, un to kvalitāti un noderīgumu vērtē kā ļoti augstu. Aptaujā viss ĢAC "Saulīte" aprūpes personāls pauž vēlmi saņemt regulāras un profesionālas supervīzijas.

4.4. ĢAC "Saulīte" aprūpes modelis

Saskaņā ar LM pārskatu par ilgstošas sociālās aprūpes un sociālās rehabilitācijas pakalpojumu sniegšanu datiem pēdējo 3 gadu laikā (2014.-2016.) bērnu skaits, kas vienlaikus atradušies ĢAC "Saulīte", nav pārsniedzis 20, kas ir arī optimālais bērnu skaits esošajā telpu iekārtojumā. Esošajā aprūpes modelī bērni ir nosacīti iedalīti 2 grupās pēc to dzimuma. Dalījums pēc dzimuma tiek ievērots arī bērnu izkārtojumā pa telpām, jo zēnu un meiteņu dzīvojamās telpas ir nodalītas: zēnu istabas atrodas ēkas 2. stāva vienā spārnā, bet meiteņu – tā paša stāva otrā spārnā. Brāļi un māsas, kas nāk no vienas ģimenes, dzīvo atsevišķās dzīvojamās "zonās". Telpu izkārtojums meiteņu un zēnu "zonās" ir vienāds; tajā ietilpst 4 guļamistabas (katrā dzīvo 1-3 bērni; pārsvarā bērni ir izvietoti istabās pa 2), kopīga dzīvojamā istaba un sanitārais mezgls ar tualeti, dušu un izlietni.

ĢAC "Saulīte" aprūpes modelī sociālās audzinātājas strādā 12 h maiņās (dienas vai nakts): dienas laikā ĢAC atrodas 2 darbinieki (sociālais audzinātājs un aprūpētājs), taču nakts stundās – 1 darbinieks (sociālais audzinātājs). Katram sociālajam audzinātājam izlozes kārtā tiek noteikti arī 3 bērni, par kuru aprūpi audzinātājs ir īpaši atbildīgs. DI ietvaros veiktajos individuālajos izvērtējumos 14 no 15 bērniem kā nepieciešamais pakalpojums norādīts mentors, kas liecina, ka esošais personāls un aprūpes modelis nespēj nodrošināt bērnu/jauniešu vajadzību pēc pastāvīgas piesaistes vai uzticības personas.

Saskaņā ar ĢAC "Saulīte" vadības un darbinieku pausto informāciju²⁴ aprūpes modelis iespēju robežās paredz sadzīves un pašaprūpes prasmju attīstību bērniem. Lai arī par telpu tīrību atbildīgs ir aprūpes personāls, bērni un jaunieši tiek iesaistīti kārtības uzturēšanā. Katrā dzīvojamajā "zonā" ir veļas mašīna, un bērni paši tiek mudināti rūpēties par savu drēbju kopšanu. ĢAC "Saulīte" ir izveidota mācību virtuve, kurā bērni var mācīties gatavot ēst, kas pārsvarā tiek praktizēts nedēļas nogalēs ziemas periodā. Vasaras sezonā bērni piepelnās, vācot ogas un sēnes. Personāls norāda, ka aicina bērnus talkā arī savās mājsaimniecībās, sniedzot iespēju nopelnīt kabatas naudu. Arī pie ĢAC "Saulīte" ir neliels dārziņš, kurā kopīgi tiek audzēti dārzeņi u.c. Vienlaikus ĢAC "Saulīte" personāls norāda, ka pašvaldības iestādes statuss un normatīvie akti, kas regulē tās darbību, liedz bērniem pilnvērtīgi iesaistīties tādās aktivitātēs kā iepirkšanās, naudas plānošana, palīdzēšana virtuves darbos, u.c. Gados vecākie bērni tiek mudināti patstāvīgi apmeklēt sadzīves un veselības aprūpes pakalpojumus. Tomēr, pieejamais sadzīves un veselības aprūpes pakalpojumu klāsts Ērgemē ir ierobežots. Analizējot bērnu un jauniešu individuālo vajadzību plānus, redzams, ka 14 no 15 ĢAC "Saulīte" bērniem ir nepieciešamas ārstu-speciālistu konsultācijas (narkologs, psihoterapeits, neirologs, fizioterapeits, ergoterapeits, acu ārsts, reimatologs, u.c.). ĢAC darbinieki norāda, ka daļa nepieciešamo ārstniecības speciālistu ir pieejama Valkā, taču atbilstoši speciālisti lielākoties ir sastopami Valmierā, uz kuriem bērni tiek vesti ar ĢAC rīcībā esošo 8-vietīgo autotransportu.

Reorganizācijas plāna izstrādes ietvaros tika veikta ĢAC "Saulīte" darbinieku aptauja, kurā darbinieki tika aicināti sniegt viedokli par to, kā veicināt šobrīd sniegtā bērnu sociālās aprūpes un sociālās rehabilitācijas pakalpojuma

²⁴ Klātienē vizītes un tikšanās ar ĢAC "Saulīte" vadību un darbiniekiem notika 2017. g. 20.06.2017. un 08.08.2017.

atbilstību ĢVPP. Visbiežāk izskanējušais priekšlikums attiecas uz bērnu nodalīšanu un novietošanu mazākās grupās, uzsverot nepieciešamību nodalīt bērnus un jauniešus, t.sk. veidot jauniešu mājas pakalpojumu. Otrs biežāk minētais apsvēruma ir veicināt bērnu un jo īpaši jauniešu sagatavošanu patstāvīgākai dzīvei, attīstot to sadzīves, iepirkšanās, naudas lietošanas, ēst gatavošanas u.c. prasmes. Vēl, ĢAC "Saulīte" darbinieki norāda, ka bērniem un jauniešiem noderētu biežāka iesaiste sporta nodarbībās, arī interešu izglītības un brīvā laika pavadīšanas iespējas.

ĢAC "Saulīte" aprūpe un rehabilitācija tiek balstīta bērnu individuālajos rehabilitācijas plānos. DI ietvaros veiktie bērnu un jauniešu vajadzību izvērtējumi norāda uz vairākām nepilnībām esošajā ĢAC "Saulīte" aprūpes modelī. Pirmkārt, bērnu un jauniešu individuālie izvērtējumi, kā arī darbinieku aptaujā apkopotie viedokļi norāda, ka aprūpes nodrošināšanā ir nepieciešami sociālā darba speciālisti. Individuālajos izvērtējumos ieteikta sociālo prasmju attīstīšana (6 bērniem), pozitīva disciplinēšana (7 bērniem), sociālās rehabilitācijas nodrošināšana (6 bērniem) atkarību profilakse (6 bērniem). Otrkārt, bērnu individuālie izvērtējumi norāda uz nozīmīgām bērnu vajadzībām izglītības atbalsta un iespēju nodrošināšanā: 13 no 15 bērniem ir nepieciešams atbalsts mācību procesā, 13 bērniem – saturiska brīvā laika pavadīšana, t.sk. interešu izglītība, 6 bērniem – saskarsmes un komunikāciju prasmju attīstība. Ņemot vērā ĢAC "Saulīte" sociālo audzinātāju pedagoģisko izglītību, būtu vēlams nodrošināt iepriekš uzskaitīto atbalstu ĢAC bērniem.

Kopumā, esošais aprūpes modelis un aprūpes personāla kompetences šobrīd neatbilst bērnu un jauniešu vajadzībām, kā arī nenodrošina nepieciešamos pakalpojumus bērnu un jauniešu sociālajai rehabilitācijai. Netiek pilnībā nodrošināta bērnu un jauniešu vajadzībām atbilstošākā medicīnas aprūpe, netiek sniegts pilnvērtīgs atbalsts mācību procesā un saturiska brīvā laika pavadīšana. Kā norādīts sadaļā 4.2. uzvedības problēmu risinājumu nolūkos tiek izmantota bērnu un jauniešu ievietošana psihoneiroloģiskajā slimnīcā, pie tam daži no bērniem tur uzturas ilgstoši. Lai sniegtu atbalstu bērniem un jauniešiem ar uzvedības traucējumiem, būtu nepieciešams nodrošināt psihologa (9 bērniem), sociālā darbinieka (8), narkologa (8) un psihiatra (5) konsultācijas. Atbalsta plānos norādīts, ka psihoterapija nepieciešama pilnīgi visiem bērniem un jauniešiem. Krīzes situācijām kā viens no risinājumiem būtu arī "dusmu istabas" izveide (rekomendēta 7 bērniem).

4.5. ĢAC "Saulīte" infrastruktūras un funkcionālā pielietojuma analīze

Ēka, kurā atrodas ĢAC "Saulīte", pieder Valkas novada pašvaldībai (kadastra apz. 94520080241004), un tās kopējā platība saskaņā ar LM pārskatos par sociālās aprūpes un rehabilitācijas pakalpojumu sniegšanu par 2016. gadu ir 739 m². Tā ir celta bērnu nodarza vajadzībām un nodota ekspluatācijā 1989. gadā. Ēkai ir 2 stāvi, un tā sastāv no 4 spārnēm. Ēkai ir 5 ieejas, bet tā nav pieejama personām ar kustību traucējumiem. ĢAC "Saulīte" kopējā platība saskaņā ar LM pārskatu datiem ir 415 m². Ēkas 1. stāvā izvietotas ĢAC "Saulīte" administrācijas telpas speciālistu kabineti, kopējā virtuve, ēdamtelpas, krīzes centra telpa (37m²), kā arī Ērgemes pamatskolas telpas, kurās īsteno pirmsskolas izglītības programmu. ĢAC "Saulīte" ievietotie bērni ir izmitināti ēkas 2. stāva 2 spārnos – vienā dzīvo meitenes, bet otrā zēni. 2. stāvā izvietoti arī audzinātājas un psihologa kabineti, kā arī pirmsskolas izglītības grupiņa, kas pilnībā nošķirta no ĢAC "Saulīte" telpām. Ap ēku ir pieejama 1116 m² plaša teritorija bērnu brīvā laika pavadīšanai, kurā izvietots bērnu spēļu laukums. ĢAC "Saulīte" teritorijā izvietots arī pagrabs un nojume, kas pielāgota garāžas vajadzībām. Abas ēkas ir sliktā tehniskā stāvoklī. Netālu no ĢAC "Saulīte" izvietots skolas sporta laukums, pludmales volejbola laukumi, āra hokeja laukums, kā arī labiekārtota peldvieta.

ĢAC "Saulīte" ēkas tehniskā stāvokļa apsekojuma²⁵ rezultāti ir apkopoti 4. un 5. pielikumā. Apsekojuma laikā konstatēts, ka ĢAC "Saulīte" ēkas vispārējais stāvoklis kopumā vērtējams kā apmierinošs, bet nepieciešami ievērojami finansiālie līdzekļi, lai ilgtermiņā turpinātu izmantot ēku pakalpojumu sniegšanai, kā arī pielāgotu telpas atbilstoši ĢVPP prasībām. Ēkas fasāde un jumts ir apmierinošā tehniskā stāvoklī, bet ir nepieciešami to atjaunošanas un siltināšanas darbi (vairākās telpās ziemā nav iespējams uzturēt atbilstošu temperatūru). Ēkai 2008. gadā veikts iekštelpu kosmētiskais remonts, tai skaitā nomainīta elektroinstalācija un pārbūvēta kanalizācijas sistēma, kā arī nomainīti logi un durvis (logi nav ielikti kvalitatīvi). Ēkas inženiertīklu stāvoklis raksturojams kā labs, tomēr apkures sistēma ir novecojusi un ir jāplāno tās nomaiņa. Ēkai pieguļošā teritorija un tās infrastruktūra vērtējama kā apmierinoša.

²⁵ Ēkas apsekojumu veica sertificēts būvspeciālists 06.07.2017.

ĢAC "Saulīte" esošais telpu plānojums atbilst mērķim, ar kādu tika celta attiecīgā ēka, respektīvi, bērnu dārza vajadzībām. Saskaņā ar LM pārskatu datiem 2016. gadā ĢAC "Saulīte" pakalpojuma sniegšanai tiek izmantotas sekojošas telpas:

- 8 bērnu istabas (6 divvietīgas un 2 trīsvietīgas);
- 2 atpūtas telpas (katra savā spārnā);
- 2 garderobes (katra savā spārnā);
- 3 sanitārie mezgli (izlietņu telpa, dušas un tualetes) – viens ēkas 1. stāvā un divi ēkas 2. stāvā (katrs savā spārnā);
- ĢAC "Saulīte" vadības, personāla un speciālistu kabineti (ēkas 1. un 2. stāvā);
- krīzes centra telpa;
- virtuve;
- ēdamtelpa;
- veļas mazgāšanas telpa.

ĢAC "Saulīte" bērni ir izmitināti 8 atsevišķās istabās; katrai bērnu grupai ir garderobe un atpūtas istaba. Bērnu istabas ir 9 – 12 m² lielas, un katrā no tām ir izvietotas 2 - 3 bērnu gultas un skapis. Istabas ir nelielas, un vairākās no tām logi ir mazi, kas ierobežo dienas gaismas piekļuvi telpām un dabīgo apgaismojumu tajās. Katrai bērnu grupīnai ir kopīgs sanitārais mezgls ar izlietnēm, dušu un klozetpodiem.

ĢAC "Saulīte" krīzes centra pakalpojums tiek sniegts ēkas 1. stāvā blakus ēdamtelpai. Tas ir iekārtots vienā telpā (37m²), kas vienlaikus tiek izmantota gan kā noliktava, gan kā krīzes centra klientu istaba. Telpa ir nepraktiska un nepiemērota mājīgas vides veidošanai; tai nepieciešama pārbūve, t.sk. atsevišķas guļamistabas un nelielas virtuves izbūve.

4.6. ĢAC "Saulīte" izvietojums un pieejamība

ĢAC "Saulīte" atrodas Ērgemē, Ērgemes pagastā, Valkas novadā. Ērgeme ir pagasta centrs un atrodas 13 km attālumā no novada centra – Valkas pilsētas, 49 km attālumā no Valmieras, 57 km attālumā no Smiltenes, un 157 km attālumā no Rīgas. Valkas novada kopējā platība ir 908 km². Saskaņā ar PMLP datiem iedzīvotāju skaits Valkas novadā uz 01.01.2017. ir 9 204, kas salīdzinoši ar 2012. gadu ir par 905 cilvēkiem mazāk (10 109) (skat. 6. pielikumu). Ērgemes pagastā, balstoties uz PMLP datiem, 2017. gada sākumā dzīvoja 883 iedzīvotāji.

Tuvākie pieejamie pakalpojumi un to izvietojums ĢAC "Saulīte" ir redzami 2. attēlā.

Tuvākie **veselības aprūpes pakalpojumi** ĢAC "Saulīte" ir pieejami Ērgemes pagasta feldšeru punktā (1,8 km no ĢAC), kā arī Valkā – "Valkas poliklīnikā" (13 km no ĢAC "Saulīte"), kas ir Vidzemes slimnīcas filiāle un kurā ir pieejamas vairākas ģimenes ārstu prakses un vairāki ārsti-speciālisti. Zobārstniecības pakalpojumi ir pieejami "Mutes veselības centrā Valka" (13 km no ĢAC). Detalizēta informācija par ĢAC "Saulīte" apkārtnē pieejamajiem veselības aprūpes pakalpojumiem ir apkopota 7. pielikumā.

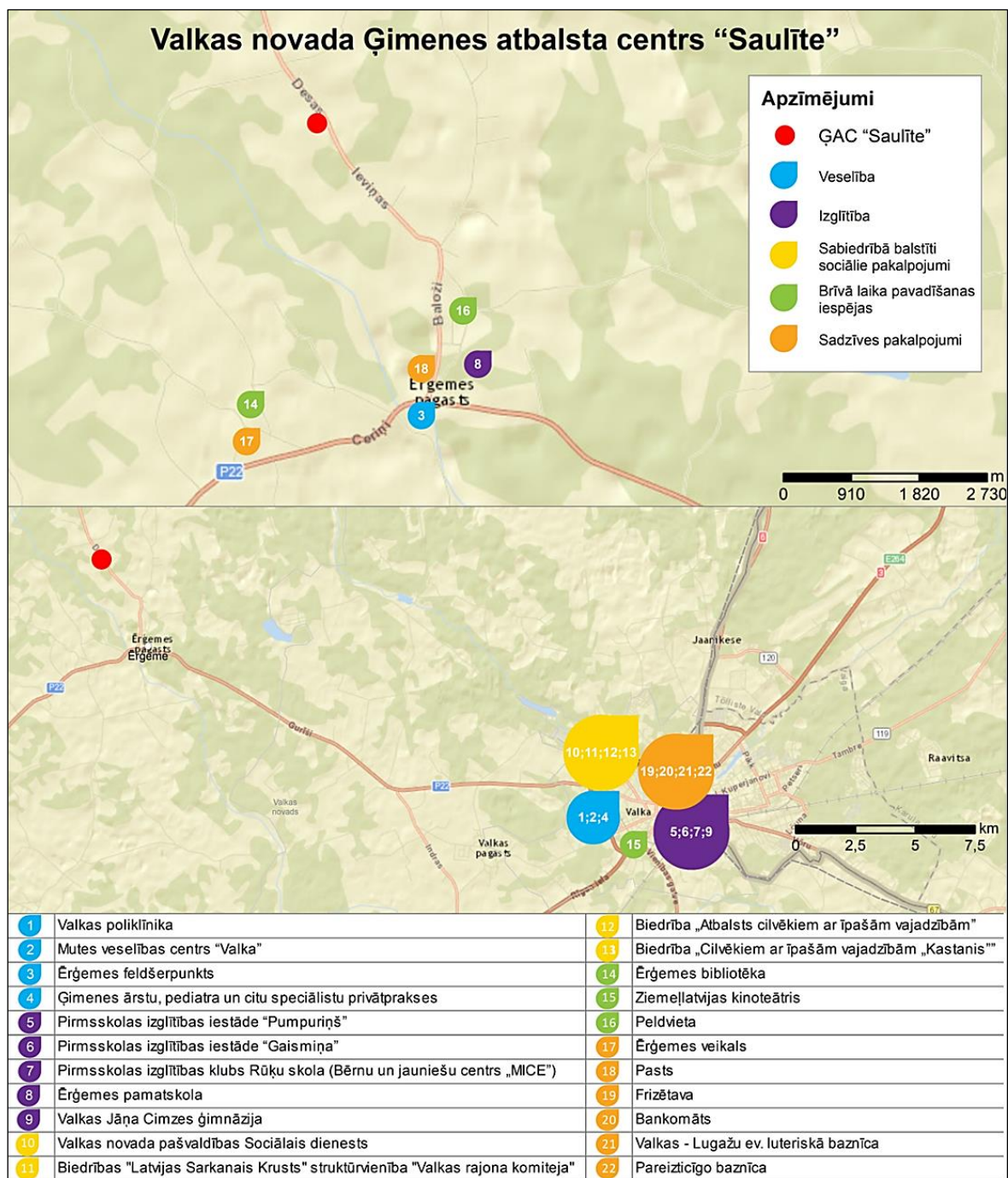
Pašlaik 7 no ĢAC "Saulīte" bērniem mācās Ērgemes pamatskolā (0 km no ĢAC), 1 bērns – Adamovas internātpamatskolā (208 km no ĢAC), 1 bērns – Palsmanes internātskolā (66 km no ĢAC). ĢAC jaunieši mācās tehnikumos vai arodskolās: 2 jaunieši – Valmieras tehnikumā (57 km no ĢAC), 1 – Smiltenes tehnikumā (55 km no ĢAC), bet 2 – Rankas Profesionālajā vidusskolā (92 km no ĢAC). Šīs izglītības iestādes tiek izvēlētas, jo piedāvā speciālās izglītības programmas bērniem ar mācīšanās grūtībām vai GRT. Valkas novadā atrodas 16 **izglītības iestādes** – 8 pirmsskolas izglītības iestādes, 4 pamatskolas izglītības iestādes, 1 vidusskolas izglītības iestāde (skat. 8. pielikumu). ĢAC apkārtnē atrodas vēl 5 skolas, kurās ir iespējams apgūt gan pamatizglītības, gan vidējās izglītības programmas, bet nav pieejamas profesionālās ievirzes izglītības iestādes. Ērgemes pamatskola piedāvā vairākas **interesu izglītības iespējas** – tautas dejas, leļļu teātris, koris, ansamblis, floristika, dizaina pulciņš, futbola un riteņbraukšanas nodarbības, mazpulka nodarbības. ĢAC "Saulīte" vadītāja norāda, ka ĢAC bērni izmanto Ērgemes pamatskolas sporta zāli fiziskajām aktivitātēm. Pēc bērnu ierosmes tikuši rīkoti džudo treniņi. Vairāki ĢAC "Saulīte" bērni apmeklē futbola treniņus Valkas sporta skolā, uz kuriem treneris ved bērnus ar personīgo transportu, bet atpakaļ bērni brauc ar autobusu. Tiek rīkoti izbraucieni ar velosipēdiem, kas tika uzdāvināti ĢAC 2016. gadā.

Sociālos pakalpojumus Valkas novadā nodrošina Valkas novada pašvaldības Sociālais dienests (13 km no ĢAC), taču sniegto pakalpojumu klāsts nav plašs. Saskaņā ar Valkas pašvaldības pārstāvju sniegto informāciju²⁶ Valkas sociālajā dienestā šobrīd strādā 5 darbinieki, tomēr efektīva sociālā darba veikšanai nepieciešamais darbinieku skaits būtu 10, kas lielākoties saistās ar grūtībām atrast kvalificētus speciālistus. Šobrīd sociālā darba ar ģimenēm un bērniem ietvaros Valkā tiek īstenotas atbalsta grupas par pusaudžu audzināšanu un jaunajām māmiņām. Noderīga būtu arī ģimenes asistentu pakalpojuma attīstība, taču līdz šim tas nav veikts ierobežotu finanšu resursu dēļ. Citi sociālo pakalpojumu sniedzēji Valkā ir biedrības "Latvijas Sarkanais Krusts" struktūrvienība "Valkas rajona

²⁶ Klātienē tikšanās 21.06.2017.

komiteja" (13 km no ĢAC), biedrība „Atbalsts cilvēkiem ar īpašām vajadzībām” (13 km no ĢAC), biedrība „Cilvēkiem ar īpašām vajadzībām „Kastanis”” (13 km no ĢAC).

2. attēls: ĢAC “Saulīte” pakalpojumu pieejamība un izvietojums.
(Avots: Autoru izstrādāts)



Biedrības "Latvijas Sarkanais Krusts" struktūrvienība "Valkas rajona komiteja" darbojas ar dažādām mērķa grupām²⁷. Tajā tiek sniegts atbalsts un pakalpojumi, nodrošināta aprūpe, un rīkoti dažāda veida sabiedrības iesaistes pasākumi. "Valkas rajona komiteja" darbojas kā atbalsta centrs bērniem no sociālā riska ģimenēm, tiek organizētas radošās darbnīcas bērniem un senioriem, kā arī rīkotas dažādas aktivitātes jauniešiem. Biedrība „Atbalsts cilvēkiem ar īpašām vajadzībām” mērķa auditorija ir cilvēki ar FT, ieskaitot pieaugušos ar GRT. Tās mērķis ir veicināt cilvēku ar īpašām vajadzībām integrāciju sabiedrībā. Līdzīgi biedrības „Cilvēkiem ar īpašām vajadzībām

²⁷ Avots: Latvijas Sarkanais Krusts mājaslapa, skatīts 01.08.2017.

„Kastanis” darbības mērķis ir apzināt un iesaistīt cilvēkus ar FT sabiedrībā. Šī biedrība strādā ar cilvēkiem ar FT un viņu ģimenēm sadarbojoties gan ar pašvaldībām, gan nevalstiskām organizācijām.

Ērgemē pieejamie **sadzīves pakalpojumi** ir pasts (2 km no ĢAC) un veikals (2 km no ĢAC). Plašāks sadzīves pakalpojumu klāsts ir pieejams Valkā (13 km no ĢAC), kur Ērgemes iedzīvotājiem ir pieejami friziera pakalpojumi, bankomāti, kā arī Valkas - Lugažu evaņģēliski luteriskā baznīca un Pareizticīgo baznīca.

Brīva laika pavadīšanas iespējas Ērgemē ir ierobežotas. Netālu no ĢAC “Saulīte” atrodas Ērgemes bibliotēka (2 km no ĢAC), ir iespējams apmeklēt arī Ērgemes pilsdrupas (1 km no ĢAC) un peldvietu (700 m no ĢAC). 10 km no ĢAC “Saulīte” atrodas piemājas saimniecība “Kalnbundas”, kur ir iespējams doties izjādēs ar zirgiem. Tuvākajā apkārtnē ir arī vairākas dabas takas un briežu dārzs “Jasmīni” (18 km no ĢAC). Valkā darbojas Ziemeļlatvijas kinoteātris un Valkas pilsētas kultūras nams (13 km no ĢAC).

Ērgeme atrodas pie Latvijas reģionālā autoceļa P22 (Valka—Rūjiena). Caur Ērgemi kursē četri autobusa maršruti: Rūjiena – Kārķi – Valka; Valka – Ķemere – Ēvele – Valka; Miciņi – Valka; Rūjiena – Kārķi – Valka. **Sabiedriskā transporta plūsma** uz Valku ir regulāra (kursē 7 reizes dienā). Attālums no ĢAC “Saulīte” līdz sabiedriskā transporta pieturas vietai ir 300 m.

4.7. ĢAC “Saulīte” budžets un ienākumu avoti

ĢAC “Saulīte” ieņēmumus 2014.-2016. gados veidoja pašvaldību ieskaitījumi par sava novada bērniem, kā arī citi ieņēmumi, kuru proporcija attiecībā pret kopējiem ieņēmumiem ir ievērojama (65- 73%). “Pašvaldību iemaksas” veido citu pašvaldību ieskaitījumi par pakalpojuma sniegšanu saviem bērniem, savukārt pozīciju “citi ieņēmumi” veido Valkas pašvaldības finansējums sava novada bērnu aprūpei institūcijā. ĢAC “Saulīte” pēdējos trīs gados nav saņēmis humāno palīdzību vai ziedojumus.

ĢAC “Saulīte” kopējā finanšu līdzekļu izlietojums uz vienu bērnu mēnesī, neskaitot humāno palīdzību un kapitālieguldījumus, uzrāda pieaugošu tendenci: 2014. gadā: EUR 956,84, 2015. gadā: EUR 1 014,52, 2016. gadā: EUR 1 029,70. 2016. gada līdzekļu izlietojuma rādītājs bija augstāks nekā vidējais valstī pašvaldību un citu organizāciju bērnu sociālās aprūpes centros, kur tas 2016. gadā bija EUR 976,86 uz vienu bērnu mēnesī²⁸, bet zemāks par vidējo rādītāju VPR bērnu sociālās aprūpes centros, kur tas 2016. gadā bija EUR 1 054,66²⁹ uz vienu bērnu mēnesī.

ĢAC “Saulīte” izdevumu (bez kapitāliem izdevumiem) lielākā pozīcija ir darbinieku atalgojums un uz to attiecināmie nodokļi, kas 2016. gadā veidoja 72% no centra kopējiem gada izdevumiem. Darbinieku atalgojuma izmaksas absolūtos skaitļos 2014.-2016. gadu periodā ir pieaugušas, taču darbinieku skaits šajā laika periodā ir saglabājies nemainīgs. Otra apjoma ziņā lielākā ĢAC “Saulīte” izdevumu pozīcija 2016. gadā bija ar bērniem tieši saistītās izmaksas, t.sk., veselība, izglītība, apģērbs, u.tml., kas sastādīja 16% no kopējām izmaksām (2014. gadā: 22%, 2015. gadā: 13%). 2016. gadā ar bērniem tieši saistītās izmaksas salīdzinājumā ar 2015. gadu ir augušas par EUR 5 178,00. Apjomīgākā ar bērniem tieši saistīto izdevumu apakšpozīcija ir ēdināšanas izdevumi, kas 2016. gadā veidoja 64% no kopējām šīs pozīcijas izmaksām. Trešā lielākā izdevumu pozīcija 2016. gadā bija ēku uzturēšanas un komunālās izmaksas, kas veidoja 11% no kopējiem izdevumiem (2014. gadā un 2015. gadā 9%), kas ir gan procentuāli, gan absolūtos skaitļos augstākais rādītājs pēdējos trīs gados. ĢAC “Saulīte” katru gadu ir arī kapitāla izdevumi, kurus veido pamatlīdzekļu iegādes izdevumi.

5.tabula: ĢAC “Saulīte” budžets un ienākumu avoti (dati par 2014.-2016.g.).

(Avots: Pārskata par ilgstošas sociālās aprūpes un sociālās rehabilitācijas pakalpojumu sniegšanu 2014., 2015., 2016.gadā dati)

Nr.p.k.	POZĪCIJA	RĀDĪTĀJI	2014	2015	2016
1	2	3	4	5	6
1.	Ieņēmumi:				
1.1.	Faktiskie ieņēmumi	<i>iemaksas no valsts budžeta</i>	0,00	0,00	0,00
		<i>pašvaldību iemaksas</i>	52 713,00	40 000,00	45 000,00

²⁸ Valsts statistikas pārskatu kopsavilkums “Pārskati par ilgstošas sociālās aprūpes un sociālās rehabilitācijas pakalpojumu sniegšanu 2016. gadā”. Pieejams: <http://www.lm.gov.lv/text/3678>

²⁹ Vidējais finanšu līdzekļu izlietojuma rādītājs 2016. gadā uz vienu bērnu mēnesī VPR bez ĢAC “Saulīte” datiem.

Nr.p.k.	POZĪCIJA	RĀDĪTĀJI	2014	2015	2016
1	2	3	4	5	6
	(izņemot humāno palīdzību), EUR	<i>citi ieņēmumi</i>	96 173,00	106 158,00	108 116,00
		Ieņēmumi kopā, EUR:	148 886,00	146 158,00	153 116,00
1.2.	Humānā palīdzība, ziedojumi, EUR	Saņemtā humānā palīdzība, ziedojumi kopā, EUR:	0,00	0,00	0,00
2.	Izdevumi:				
2.1.	Izdevumi (izņemot kapitālos izdevumus), EUR	kopējie ēku uzturēšanas un komunālie izdevumi, no kuriem:	12 684,00	12 945,00	16 805,00
		<i>remontu un iestādes uzturēšanas izdevumi</i>	4 676,00	1 840,00	5 650,00
		<i>komunālo pakalpojumu izdevumi</i>	55,00	5 325,00	5 875,00
		<i>izdevumi kurināmā iegādei</i>	7 953,00	5 780,00	5 280,00
		darbinieku atalgojums (t.sk. nodokļi)	86 705,00	105 414,00	106 061,00
		kopējie ar bērniem tieši saistītie izdevumi, no kuriem:	32 544,00	18 552,00	23 730,00
		<i>ēdināšanas izdevumi</i>	24 000,00	14 000,00	15 230,00
		<i>zāļu iegādes izdevumi</i>	594,00	500,00	900,00
		<i>mīkstā inventāra iegādes izdevumi</i>	2 163,00	1 200,00	2 100,00
		<i>sanitāri higiēnisko materiālu iegādes izdevumi</i>	2 000,00	500,00	2 800,00
		<i>mācību līdzekļu un materiālu iegādes izdevumi</i>	1 500,00	500,00	500,00
		<i>periodikas iegādes izdevumi</i>	153,00	152,00	0,00
		<i>citi tieši saistītie izdevumi</i>	2 134,00	1 700,00	2 200,00
		administratīvie izdevumi	3 142,00	1 500,00	1 750,00
		citi saistītie izdevumi	13 809,00	7 747,00	0,00
		Izdevumi kopā, EUR:	148 884,00	146 158,00	148 346,00
2.2.	Kapitālie izdevumi, EUR:	Kapitālie izdevumi kopā, EUR:	1 697,00	924,00	1 050,00
3.	Kopējais finanšu līdzekļu izlietojums uz vienu bērnu mēnesī				
3.1.	Kopējie izlietotie līdzekļi uz vienu bērnu MĒNESĪ (bez humānās palīdzības un kapitālieguldījumiem), EUR		956,84	1 014,52	1 029,70
	<i>ēdināšanai izlietotie līdzekļi DIENĀ</i>		5,14	3,24	3,52
	<i>zāļu iegādei izlietotie līdzekļi DIENĀ</i>		0,13	0,12	0,21
	<i>mīkstā inventāra iegādei izlietotie līdzekļi MĒNESĪ</i>		13,90	8,33	14,58
	<i>sanitāri higiēnisko materiālu iegādei izlietotie līdzekļi MĒNESĪ</i>		12,85	3,47	19,44

4.8. Aprūpes modeļa un resursu atbilstība ģimeniskai videi pietuvināta pakalpojuma sniegšanai

Šajā nodaļā analizēta ĢAC "Saulīte" sniegtā pakalpojuma atbilstība ģimeniskai videi pietuvinātu pakalpojumu sniegšanai (turpmāk – ĢVPP). Izvērtējums balstās nozīmīgākajos ES un LV normatīvos par bērnu tiesībām un ārpusģimenes aprūpi, ietverot tādus dokumentus kā ANO pamatnostādnes, Eiropas deinstitucionalizācijas vadlīnijas, Prasības sociālo pakalpojumu sniedzējiem, Quality4Children, Rīcības plāns deinstitucionalizācijas īstenošanai 2015.-2020. g., Metodiskie ieteikumi bāriņtiesām un pašvaldības sociālajiem dienestiem³⁰.

6.tabula: **ĢAC "Saulīte" atbilstības ģimeniskai videi pietuvināta pakalpojuma sniegšanai izvērtējums.**
(Avots: Autoru izstrādāts)

Nr.p.k.	NORMATĪVAIS AKTS	ATBILSTĪBA
1	2	3
1.	Alternatīvās aprūpes iestādēm ir jābūt mazām , un to videi jābūt pēc iespējas tuvai ģimenes vai nelielas grupas videi (ANO pamatnostādnes 123. p.). Vienā aprūpes institūcijas ēkā nedrīkst novietot vairāk kā 24 bērnus ; ģimeniska vide ietver bērnu izvietojumu nelielās grupās (līdz 8 bērniem vienā grupā), katrai grupai nodrošinot atsevišķas sadzīves, sanitārās telpas un virtuvi (Prasības sociālo pakalpojumu sniedzējiem, 39., 42., 43. p.).	<ul style="list-style-type: none"> Pēdējo 3 gadu laikā bērnu skaits ĢAC "Saulīte" nav pārsniedzis 20; uz 01.06.2017. iestādē bija ievietoti 18 bērni. ĢAC "Saulīte" bērni tiek iedalīti 2 lielās grupās, balstoties pēc to dzimuma. Bērnu skaits grupā pārsniedz 8. ĢAC "Saulīte" katrai bērnu grupai ir savas dzīvojamās, sadzīves un sanitārās telpas, bet kopēja virtuve.
2.	Bērnu aprūpes iestāžu telpām ir jāatbilst veselības un drošības prasībām (ANO pamatnostādnes 91. p.).	<ul style="list-style-type: none"> ĢAC "Saulīte" telpas atbilst veselības un drošības prasībām.
3.	Slēgto institūciju telpas netiek izmantotas citu izolējošu sociālo pakalpojumu sniegšanai (Rīcības plāns deinstitucionalizācijas īstenošanai, 5. lpp.).	<ul style="list-style-type: none"> ĢAC "Saulīte" telpas tiek izmantotas arī pirmsskolas izglītības iestādes vajadzībām.
4.	Ģimeniskai videi pietuvināts pakalpojums paredz aprūpes organizēšanu atbilstoši bērna individuālajām vajadzībām un bērna labākajām interesēm (Eiropas deinstitucionalizācijas vadlīnijas, 28. lpp.).	<ul style="list-style-type: none"> Saskaņā ar DI ietvaros veiktajiem individuālajiem izvērtējumiem 4 ĢAC "Saulīte" dzīvojošajiem jauniešiem kā nepieciešamais ārpusģimenes aprūpes pakalpojums ir norādīts jauniešu māja, 7 bērniem – audžuģimene/ specializētā audžuģimene, 1 – aizbildnība. Tikai 4 DI ietvaros izvērtētajiem bērniem kā nepieciešamais ārpusģimenes aprūpes pakalpojums ir norādīts ĢVPP. Liela daļa ĢAC "Saulīte" dzīvojošo bērnu saņem medikamentozu psihisko saslimšanu ārstēšanu, taču psihoterapeitu apmeklē reti vai nemaz.
5.	Ģimeniskai videi pietuvināts pakalpojums veicina ģimenisku sajūtu (Eiropas deinstitucionalizācijas vadlīnijas, 28. lpp.). Aprūpētājs nodrošina bērnam personīgo telpu un rada vidi, kurā viņš var attīstīt pieķeršanos un piederības sajūtu ("Quality4Children", 7. standarts).	<ul style="list-style-type: none"> ĢAC "Saulīte" telpu izkārtojums ir veidots bērnu dzīvojamās vajadzībām; telpu izkārtojums nav piemērots mājīgas vides izveidei.

³⁰ Bērnu, ģimenes un sabiedrības integrācijas lietu ministrija "Metodiskie ieteikumi bāriņtiesām un pašvaldību sociālajiem dienestiem par bāriņtiesas un sociālā darba speciālista darbu ar ģimeni un citu speciālistu sadarbību".

Nr.p.k.	NORMATĪVAIS AKTS	ATBILSTĪBA
1	2	3
6.	<p>Ģimeniskai videi pietuvināts pakalpojums ietver aprūpes modeli ar vienu vai vairākiem aprūpes speciālistiem, kas pilda vecāku funkcijas. Bērnu pamatvajadzība ir patstāvīga piesaiste un stabila attiecības ar aprūpētāju (ANO pamatnostādnes 12. p., Quality4Children 7. standarts). Iestādē ir jābūt pietiekamam skaitam aprūpētāju, kas nodrošina individuālas uzmanības sniegšanu bērnam un iespēju saistīties ar konkrētu aprūpētāju (ANO pamatnostādnes 126. p.).</p>	<ul style="list-style-type: none"> ▪ Esošais aprūpes personāla skaits un aprūpes modelis nespēj nodrošināt ĢAC "Saulīte" bērnu un jauniešu vajadzību pēc pastāvīgas piesaistes vai uzticības personas. ▪ ĢAC "Saulīte" aprūpes darbs tiek organizēts 12 h maiņās; katram sociālajam audzinātājam izlozes kārtībā tiek "piesaistīti" 3-4 ĢAC dzīvojošie bērni. Šāda pieeja neatbilst bērna labākajām interesēm. ▪ ĢAC "Saulīte" aprūpes personāls uz 1 bērnu ir 0.39, bet likmju ziņā 0.36. Tas ir zems rādītājs, kas liecina, ka ĢAC ievietoto bērnu iespējas uz individuālu uzmanību un speciālistu pieejamību ir ierobežotas. ▪ Individuālajos izvērtējumos ĢAC bērniem kā nepieciešami pakalpojumi norādīti mentors (14 bērniem), kas apliecina vajadzību pēc individuāla atbalsta.
7.	<p>Lēmumos par alternatīvo aprūpi bērnu vēlams paturēt pēc iespējas tuvāk tā pierastajai dzīvesvietai, lai atvieglotu sakarus un bērna potenciālo atkalapvienošanos ar ģimeni un bērna izglītība, kultūras un sociālā dzīve tiktu pēc iespējas mazāk traucēta (ANO pamatnostādnes 11. p.).</p>	<ul style="list-style-type: none"> ▪ 10 no 15 izvērtētajiem bērniem novietojums ĢAC "Saulīte" atbilst nosacījumam par atrašanos pēc iespējas tuvāk ierastajai dzīvesvietai (Valkas un Rūjienas novads), kas potenciāli varētu sekmēt saskarsmi ar ģimeni un tuviniekiem. Pārējie bērni ievietoti no Rīgas pilsētas pašvaldības, kas apgrūtina bērnu saskarsmes iespējas ar tuviniekiem ģimeņu atkalapvienošanas nolūkos.
8.	<p>Aprūpes pakalpojumā ir jāveicina bērna saskarsme ar ģimeni u.c. tuvām personām, kā arī jāsteno aktīva līdzdalība ģimeņu atkalapvienošanā (ANO pamatnostādnes 53., 81. p., Quality4Children 8. standarts). Bērnu aprūpes iestādei ir pienākums veicināt ģimenes saišu atjaunošanos, kā arī nodrošināt bērnam iespēju tikt ar vecākiem un radniekiem (Metodiskie ieteikumi bāriņtiesām un pašvaldības sociālajiem dienestiem, 14. lpp.).</p>	<ul style="list-style-type: none"> ▪ Laika periodā 2014.-2016. g. no ĢAC "Saulīte" ievietoti kopskaitā 28 bērni, bet izstājušies 25 ĢAC bērni, no kuriem 6 ievietoti institūcijās, 5 nodoti adopcijai, 4 atgriezti ģimenēs, 4 – aizbildnībā, 3 audžuģimenēs, bet 3 uzsākuši patstāvīgu dzīvi. ▪ ĢAC "Saulīte" 9 no 18 bērniem uztur saites ar ģimeni, 11 no 18 bērniem uztur saites ar radniekiem.
9.	<p>ANO pamatnostādnes 14. punkts: "bērnu ievietošana institūcijā ir jāizmanto kā pagaidu pasākums uz visīsāko iespējamo laiku".</p>	<ul style="list-style-type: none"> ▪ Vidējais (mediāna) bērnu uzturēšanās ilgums ĢAC "Saulīte" ir 1 gads un 2 mēneši. Bērnu, kuri ĢAC ir uzturējušies līdz 1 gadam, vidējais vecums ir 9 g. Bērnu, kuri ĢAC ir uzturējušies 1-7 gadus, vidējais vecums ir 14 g. Tas liecina, ka gados vecāki bērni ĢAC uzturas ilgāk.
10.	<p>Aprūpes iestādēm ir "sistemātiski jātiecas sagatavot bērnus patstāvīgai dzīvei un pilnīgai integrācijai sabiedrībā, īpaši rūpējoties par viņu sociālajām un dzīves prasmēm" (ANO pamatnostādnes 131., 132. p.; "Quality4Children" 14. standarts).</p>	<ul style="list-style-type: none"> ▪ ĢAC "Saulīte" aprūpes modeļa iespējas veicināt sadzīves un pašaprūpes iemaņu attīstību bērniem šobrīd ir ierobežotas. ▪ Bērnu individuālajos izvērtējumos bērniem ieteiktie pakalpojumi lielā mērā saistās ar sadzīves, sociālo un pašaprūpes prasmju apguvi (viesģimene – 7 bērniem, mentors – 9 bērniem).

Nr.p.k.	NORMATĪVAIS AKTS	ATBILSTĪBA
1	2	3
11.	Aprūpes iestādei ir jāveicina bērnu piekļuve izglītībai, veselības u.c. pamatpakalpojumiem (ANO pamatnostādnes 16. p.).	<ul style="list-style-type: none"> ▪ ĢAC "Saulīte" pilnībā nenodrošina bērnu un jauniešu vajadzībām atbilstošu medicīnisko aprūpi. ▪ Vairāki būtiski ĢAC "Saulīte" bērniem nepieciešamie veselības pakalpojumi ir pieejami Valmierā (46 km attālumā no ĢAC), un attālums līdz tai ierobežo bērnu brīvu piekļuvi pakalpojumiem. ▪ Liela daļa ĢAC "Saulīte" dzīvojošo bērnu saņem medikamentozu psihisko saslimšanu ārstēšanu, taču psihoterapeitu apmeklē reti vai nemaz. Atsevišķi ĢAC dzīvojošie bērni ilgstoši tiek ievietoti Ainažu psihoneiroloģiskajā slimnīcā. ▪ ĢAC "Saulīte" bērniem ir laba pieejamība izglītības pakalpojumiem, t.sk. speciālās izglītības programmām. ▪ ĢAC "Saulīte" nenodrošina bērniem un jauniešiem nepieciešamo atbalstu mācību procesā un saturisku brīvā laika pavadīšanu, lai arī lielai daļai aprūpes personāla ir pedagoģiskā izglītība. ▪ Pakalpojumu pieejamību bērniem veicina ĢAC "Saulīte" rīcībā esošais transports.
12.	Ārpusģimenes aprūpes iestādei ir jānodrošina, ka vienas ģimenes bērni atrodas vienā aprūpes vietā un grupā (ANO pamatnostādnes 17. p.; Quality4Children 4. standarts).	<ul style="list-style-type: none"> ▪ ĢAC "Saulīte" aprūpes modelī tikai vienas ģimenes viena dzimuma bērniem tiek nodrošināta iespēja dzīvot kopā, jo bērni tiek dalīti grupās pēc dzimuma.
13.	Jānodrošina, lai aprūpē esoši bērni netiek stigmatizēti; jāsamazina iespējas identificēt, ka bērns atrodas alternatīvajā aprūpē (ANO pamatnostādnes 95. p.).	<ul style="list-style-type: none"> ▪ Ērģemes vietējā kopiena iedzīvotāju skaita ziņā ir neliela; ĢAC "Saulīte" bērni tiek asociēti ar iestādi.
14.	Aprūpes procesam ir jānorisinās saskaņā ar bērna individuālās attīstības plānu (Quality4Children, 6. standarts) jeb individuālās rehabilitācijas plānu.	<ul style="list-style-type: none"> ▪ ĢAC "Saulīte" bērnu aprūpi balsta individuālās rehabilitācijas plānos. ▪ Aprūpes personāla kvalifikācija nav atbilstoša individuālo rehabilitācijas plānu izstrādei.
15.	Bērni ar īpašām vajadzībām saņem atbilstošu aprūpi (Quality4Children, 6. standarts).	<ul style="list-style-type: none"> ▪ ĢAC "Saulīte" vide nav pieejama bērni ar FT (kustību traucējumiem).
16.	Aprūpētājiem ir jāsaņem nepārtrauktas apmācības un atbalsts (ANO pamatnostādnes 71., 115. p.; Quality4Children 9. standarts)	<ul style="list-style-type: none"> ▪ 6 no 7 ĢAC "Saulīte" aprūpes personāla nav izglītība sociālajā darbā, sociālajā rehabilitācijā vai sociālās aprūpes jomās. ▪ ĢAC "Saulīte" darbinieki nesaņem regulāru profesionālo pilnveidi; apmācību kursus apmeklē tikai daži darbinieki; to apmeklējums ir neregulārs. ▪ ĢAC "Saulīte" darbiniekiem netiek nodrošinātas supervīzijas vispār vai arī tās tiek nodrošinātas reti un neregulāri. Darbinieki saņemto supervīziju kvalitāti vērtē kā zemu, bet to noderīgumu un pieejamību kā ļoti zemu.

Nr.p.k.	NORMATĪVAIS AKTS	ATBILSTĪBA
1	2	3
		<ul style="list-style-type: none"> ▪ Visiem ĢAC "Saulīte" darbiniekiem būtu nepieciešamas apmācības ģimeniskai videi pietuvināta pakalpojuma sniegšanā.

5. REORGANIZĀCIJAS RISINĀJUMI UN REKOMENDĀCIJAS

Šajā nodaļā sniegtas rekomendācijas par iespējamajām alternatīvām ĢAC "Saulīte" reorganizācijai, kā arī noteiktas DI procesa ietvaros atbalstāmās alternatīvas. Atbilstoši ieteiktajām alternatīvām tiek piedāvāti risinājumi ēku un infrastruktūras pielāgošanai un tālākai izmantošanai, kā arī piedāvāti risinājumi personāla tālākai izmantošanai. Tāpat piedāvāts bērnu pārvietošanas plāns, kā arī kopējais ĢAC "Saulīte" reorganizācijas laika plāns un tā īstenošanas finansējuma avoti.

5.1. Pašvaldības vērtējums par ĢAC "Saulīte" attīstību

Valkas pašvaldības pārstāvji norāda, ka ĢAC "Saulīte" ir liela nozīme ārpusģimenes aprūpes pakalpojumu sniegšanai novadā, tāpēc pašvaldība vēlas iestādi saglabāt ilgtermiņā. Lai arī bērni tiek prioritāri nodoti aizbildnībā vai ievietoti audžuģimenēs, tomēr šo aprūpes veidu iespējas pašvaldībā nenodrošina visu ārpusģimenes aprūpē nokļūstošo bērnu vajadzības: Valkas novada pašvaldībā ir tikai 1 aktīva audžuģimene (audžuģimeņu pakalpojumi tiek pirkti citos novados), adoptētāju un aizbildņu skaits ir ierobežots. Līdz ar to, lai risinātu ārpusģimenes aprūpes problemātiku, ārpusģimenes iestādes klātesamība Valkas novadā līdz šim bijusi ļoti nozīmīga. Šāda situācija saglabāsies arī turpmāk, ja pašvaldība neplāno būtiski veicināt audžuģimeņu attīstību, sniegt atbalstu aizbildņiem, veicināt adopciju, kā arī stiprināt preventīvo darbu ar ģimenēm un bērniem.

VBTAI apkopotie dati par ārpusģimenes aprūpi Valkas novadā laika posmā no 2013.-2016. g. liecina, ka kopējais Valkas novada ārpusģimenes aprūpē esošais bērnu skaits sastāda 32-35 bērnus; bērnu skaits, par kuriem bāriņtiesa pieņēmusi lēmumu par ārpusģimenes aprūpi, ik gadu ir pieaudzis (skat. 7. tabulu) detalizēti dati par ārpusģimenes aprūpi Valkas novadā ir apkopoti 9. pielikumā). Vēl augstāks ir to ģimeņu skaits, kurās netiek pietiekami nodrošināta bērna attīstība un audzināšana un par kurām Valkas bāriņtiesa katru gadu informē sociālo dienestu (8-21 ģimenes), bet bērnu skaits, kuri ir bijuši pakļauti riskam nonākt ārpusģimenes aprūpē, sastādījis 17-34 bērnus. Katru gadu 1-6 vecākiem tiek pārtrauktas bērnu aizgādības tiesības, pie tam šis skaits ievērojami pārsniedz to personu skaitu, kuriem aizgādības tiesības tiek atjaunotas. Ik gadu ārpusģimenes aprūpē nonāk 2-8 bērni. Lielākā daļa (55%) ārpusģimenes aprūpē esošo bērnu atrodas aizbildnībā, 25% bērnu ir ievietoti ilgstošas sociālās aprūpes un sociālās rehabilitācijas institūcijā – ĢAC "Saulīte", bet 21% nonāk audžuģimenēs.

Saskaņā ar DI ietvaros veiktajiem individuālajiem izvērtējumiem 4 no ĢAC "Saulīte" ievietotajiem bērniem būtu nepieciešami jauniešu mājas pakalpojumi, 7 – audžuģimene/specializētā audžuģimene, 1 – aizbildnība. Tikai 4 bērniem kā piemērotākā ārpusģimenes aprūpes vide ir noteikta ĢVPP.

7.tabula: Dati par ārpusģimenes aprūpi Valkas novada bērniem.

(Avots: VBTAI)

Nr.p.k.	ĀRPUSĢIMENES APRŪPE	2013	2014	2015	2016
1	2	3	4	5	6
1.	Ārpusģimenes aprūpē esošo bērnu kopējais skaits:	34	34	35	32
2.	Bērni, par kuriem bāriņtiesa pārskata gada laikā pieņēmusi lēmumu par ārpusģimenes aprūpi	2	5	5	8
3.	Ģimeņu skaits, kurās netiek pietiekami nodrošināta bērna attīstība un audzināšana un par kurām bāriņtiesa pārskata gadā ir informējusi pašvaldības sociālo dienestu vai citu atbildīgo institūciju	15	21	8	14
4.	Bērnu skaits ģimenēs, kurās netiek pietiekami nodrošināta bērna attīstība un audzināšana un par kurām bāriņtiesa pārskata gadā ir informējusi pašvaldības sociālo dienestu vai citu atbildīgo institūciju	19	34	17	22
3.	Aizbildņu kopējais skaits	16	15	14	13
4.	Audžuģimeņu kopējais skaits	1	1	1	1
5.	Viesģimeņu skaits pārskata gadā	0	0	0	0

Nr.p.k.	ĀRPUSĢIMENES APRŪPE	2013	2014	2015	2016
1	2	3	4	5	6
6.	Personu skaits, kas pārskata gadā atzītas par adoptētājiem	0	0	2	2

5.2. Alternatīvas ĢAC “Saulīte” tālākai darbībai

Izvērtējot ĢAC “Saulīte” atbilstību ĢVPP, personāla resursus, ēku infrastruktūras stāvokli, kā arī ĢAC pieejamību un izvietojumu, šajā nodaļā tiek izskatītas vairākas alternatīvas ĢAC “Saulīte” turpmākai darbībai un attīstībai (skat. 8. tabulu). Izveidojot un īstenojot alternatīvās noteiktos pakalpojumus, nepieciešams attīstīt sadarbību (veidot funkcionālās saites) ar Strenču, Naukšēnu un Rūjienas novadiem.

8. tabula: ĢAC “Saulīte” reorganizācijas alternatīvas.

(Avots: Autoru izstrādāts)

Nr.p.k.	ALTERNATĪVA	ĪSS RAKSTUROJUMS	ĪSTENOŠANA	PRIEKŠROCĪBAS	TRŪKUMI
1	2	3	4	5	6
1.	Jauniešu mājas/dzīvokļa pakalpojuma izveide	<ul style="list-style-type: none"> Jauniešu mājas pakalpojums; 1 jauniešu dzīvoklis; 8 Valkas un/vai apkārtējo novadu jauniešiem (15-18 g.v.). 	<ul style="list-style-type: none"> Atbilstošu telpu piemeklēšana Valkas novadā (vēlams – Valkā); Telpu iekārtošana, aprīkošana; Speciālistu piesaiste; Darbinieku apmācības; Bērnu ievietošana. 	<ul style="list-style-type: none"> Risinājums gadījumos, ja ģimeņu atkalapvienošana vai bērnu audzināšana ģimenes vidē nav iespējama; Jauniešiem tiek sniegts to vajadzībām atbilstošs pakalpojums; Jaunieši tiek sagatavoti patstāvīgai dzīvei. 	<ul style="list-style-type: none"> Jaunieši netiek audzināti ģimenes vidē; Kvalificētu speciālistu trūkums Valkas novadā; Ierobežotas iespējas esošo ĢAC “Saulīte” darbinieku kvalificēšanai pakalpojuma sniegšanā; Ierobežots pakalpojumu klāsts jauniešiem Ērgemē.
2.	ĢVPP bērniem izveide	<ul style="list-style-type: none"> Ilgstošas sociālās aprūpes un sociālās rehabilitācijas pakalpojums, kas atbilst ĢVPP nosacījumiem; 1 bērnu grupa; 8 Valkas novada bērniem (3-14 g.v.). 	<ul style="list-style-type: none"> 1 ģimeņu dzīvojamās mājas būvniecība Valkas novadā; Telpu iekārtošana un aprīkošana; Speciālistu piesaiste; Darbinieku apmācības; Bērnu ievietošana. 	<ul style="list-style-type: none"> Risinājums gadījumos, ja ģimeņu atkalapvienošana vai bērnu audzināšana ģimenes vidē nav iespējama; Bērniem tiek sniegts to vajadzībām atbilstošs un ģimeniskai videi pietuvināts pakalpojums. 	<ul style="list-style-type: none"> Bērni netiek audzināti ģimenes vidē; Kvalificētu speciālistu trūkums Valkas novadā.
3.	ĢAC “Saulīte” krīzes centra darbības paplašināšana	<ul style="list-style-type: none"> Krīzes centra funkcijas ar īslaicīgas izmitināšanas iespējām; Konsultācijas, atbalsta grupas, krīzes intervences komandas; Pakalpojumi ģimenēm, bērniem un nepilngadīgām māmiņām 2-4 ģimeņu vienlaicīga īslaicīga izmitināšana. 	<ul style="list-style-type: none"> Esošā krīzes centra telpu pārbūve, paredzot tajā atpūtas istabu, virtuves stūrīti, guļamtelpu un izeju uz sanitāro mezglu; Kosmētiskais remonts krīzes centram pieguļošajās telpās; Speciālistu piesaiste; Darbinieku apmācības; Krīzes centra popularizēšana vietējā sabiedrībā; Aktivitātes AAA veicināšanai. 	<ul style="list-style-type: none"> Tiek veikts preventīvs darbs ar ģimenēm, bērniem un jaunajām māmiņām; Tiek veicināta AAA attīstība un sniegts atbalsts AAA; Iespēja attīstīt jaunus un inovatīvus SBSP; Darbiniekiem ir pieredze krīzes centra pakalpojumu sniegšanā. 	<ul style="list-style-type: none"> Kvalificētu speciālistu trūkums; Krīzes centra novietojums Ērgemē ierobežo tā pieejamību visiem Valkas novada iedzīvotājiem; Krīzes centra infrastruktūras izveidei nav pieejams līdzfinansējums šī projekta ietvaros.

Nr.p.k.	ALTERNATĪVA	ĪSS RAKSTUROJUMS	ĪSTENOŠANA	PRIEKŠROCĪBAS	TRŪKUMI
1	2	3	4	5	6
4.	ĢAC "Saulīte" personāla iesaiste SBSP sniegšanā riska ģimenēm	<ul style="list-style-type: none"> ▪ ĢAC "Saulīte" personāls tiek iesaistīts Valkas novada sociālā dienesta funkciju nodrošināšanā; ▪ Ģimeņu asistentu pakalpojumi; ▪ Atbalsts AAA. 	<ul style="list-style-type: none"> ▪ Jaunu SBSP pakalpojumu izveide Valkas sociālajā dienestā; ▪ Darbinieku apmācīšana. 	<ul style="list-style-type: none"> ▪ Tiek īstenots preventīvais darbs ar ģimenēm un bērniem, mazinot nepieciešamību pēc ārpusģimenes aprūpes pakalpojumiem novadā; ▪ Ilgtermiņā tiek celta iedzīvotāju dzīves kvalitāte un optimizētas sociālās izmaksas. 	<ul style="list-style-type: none"> ▪ Esošajiem darbiniekiem nav atbilstoša izglītība; ▪ Ģimeņu atbalsta pakalpojumu novietojums Ērgemē ierobežo tā pieejamību visiem Valkas novada iedzīvotājiem.
5.	Ģimenes atbalsta centrs ³¹	<ul style="list-style-type: none"> ▪ Psihosociāls atbalsts ģimenēm ar bērniem sociālo problēmu risināšanā; ▪ Atbalsta un informācijas centrs AAA un viesģimenēm; ▪ Individuālas konsultācijas, supervīzijas, atbalsta grupas, apmācības, BEA programmu, ģimenes asistenta pakalpojumi, krīžu intervences komandas; ▪ Īslaicīga izmitināšana uz laiku līdz 6 mēnešiem; ▪ Sociālās rehabilitācijas pakalpojumi, t.sk. psihologs, psihoterapeits, logopēds, u.c. 	<ul style="list-style-type: none"> ▪ ĢAC "Saulīte" telpu pārbūve, pielāgojot tās ģimenes centra vajadzībām; ▪ Speciālistu piesaiste; ▪ Darbinieku apmācības; ▪ Ģimenes atbalsta centra popularizēšana vietējā sabiedrībā; ▪ Aktivitātes AAA veicināšanai. 	<ul style="list-style-type: none"> ▪ Tiek īstenots preventīvais darbs ar ģimenēm un bērniem, mazinot nepieciešamību pēc ārpusģimenes aprūpes pakalpojumiem novadā; ▪ Ilgtermiņā tiek celta iedzīvotāju dzīves kvalitāte un optimizētas sociālās izmaksas. 	<ul style="list-style-type: none"> ▪ Ģimenes atbalsta centra infrastruktūras izveidei nav pieejams līdzfinansējums šī projekta ietvaros; ▪ Kvalificētu speciālistu trūkums; ▪ Ģimenes atbalsta centra novietojums Ērgemē ierobežo tā pieejamību visiem Valkas novada iedzīvotājiem.
6.	Kopienas centra attīstīšana ĢAC "Saulīte" telpās	<ul style="list-style-type: none"> ▪ Dažādu vietējās kopienas interešu un aktivitāšu atbalsts, saliedēšana un stiprināšana 	<ul style="list-style-type: none"> ▪ Telpu remonts un nodošana vietējo NVO, interešu grupu rīcībā. 	<ul style="list-style-type: none"> ▪ Stiprināta vietējā kopiena Ērgemē. 	<ul style="list-style-type: none"> ▪ Telpu uzturēšanas izmaksas pilnībā sedz vietējā pašvaldība; ▪ Telpu remontu un labiekārtošanā nevar izmantot ERAF līdzfinansējumu.
7.	Ērgemes pagasta sociālo pakalpojumu centra attīstīšana ĢAC "Saulīte" telpās	<ul style="list-style-type: none"> ▪ Dažādu sociālo pakalpojumu sniegšana dažādām mērķauditorijām; ▪ Dienas centrs, senioru klubs, sociālo pakalpojumu punkts, u.c. 	<ul style="list-style-type: none"> ▪ Telpu remonts un aprīkošana; ▪ Sociālo pakalpojumu attīstīšana un popularizēšana. 	<ul style="list-style-type: none"> ▪ Atbalstīti vietējie iedzīvotāji Ērgemē; ▪ ESF finansējuma pieejamība darbinieku apmācībām 	<ul style="list-style-type: none"> ▪ Alternatīvas īstenošana neparedz ERAF līdzfinansējumu.

³¹ Ģimenes atbalsta centrs, t.sk. bērniem krīzes situācijās; ģimenēm ar bērniem krīzes situācijās; nepilngadīgām māmiņām. Darbinieki var nodrošināt SBSP, t.sk. ģimenes asistents; BEA programma; krīžu intervence augsta riska ģimenēm; atbalsta un informācijas centrs (aizbildņiem, audžuģimenēm, adoptētājiem, viesģimenēm)

Nr.p.k.	ALTERNATĪVA	ĪSS RAKSTUROJUMS	ĪSTENOŠANA	PRIEKŠROCĪBAS	TRŪKUMI
1	2	3	4	5	6
8.	Slēgt ĢAC "Saulīte"	<ul style="list-style-type: none"> ▪ Pakāpeniska pakalpojuma sniegšanas pārtraukšana. 	<ul style="list-style-type: none"> ▪ Aizvērto durvju principa īstenošana; ▪ Bērnu pārvietošana; ▪ Darbinieku apmācīšana, pārkvalificēšana; ▪ Telpu nodošana pašvaldības pārziņā. 	<ul style="list-style-type: none"> ▪ Tiek veicināta ģimeņu atkalapvienošana; ▪ Bērni tiek ievietoti ģimenes vidē (AAA); ▪ Bērniem tiek nodrošināts ĢVPP, atbilstoši to individuālajām vajadzībām; ▪ Citu sociālo un/vai izglītības pakalpojumu attīstīšanas iespējas ĢAC ēkā. 	<ul style="list-style-type: none"> ▪ Gadījumā, ja ģimeņu atkalapvienošana nav sekmīga vai AAA atbalsts nav pieejams, ĢVPP ārpus ģimenes aprūpē ir pieejams tikai citos novados; ▪ Mazattīstīta audžuģimeņu kustība novadā; ▪ Apgrūtināta audžuģimeņu atrašana bērniem vecuma posmā 11-14 g. un jauniešiem 15-18 g.

5.3. Reorganizācijas risinājumu pamatojums

Piedāvāto reorganizācijas alternatīvu izvērtēšanā tika iesaistīti ĢAC "Saulīte" vadība un darbinieki, lai nodrošinātu reorganizējamo iestāžu tiešu iesaisti DI procesā. Konsultācijās un sadarbībā ar ĢAC "Saulīte" kolektīvu veidots reorganizācijas alternatīvu izvērtējums ietver līdzšinējās darbības novērtējumu, īpašu uzmanību pievēršot sadarbībai ar citām iesaistītajām pusēm (skat. 8. tabulu). BJĀAAC "Ozoli" kolektīva skatījums par katras reorganizācijas alternatīvas priekšrocībām un riskiem ir apkopots 9. tabulā³².

veidots reorganizācijas risinājumu pamatojums, kas ietver līdzšinējās sadarbības raksturojumu sociālo pakalpojumu sniegšanā un plānoto sociālo pakalpojumu ilgtspējas novērtējumu, ir apkopots 9. un 10. tabulā.

9. tabula: **ĢAC "Saulīte" līdzšinējās sadarbības raksturojums sociālo pakalpojumu sniegšanā.**

(Avots: ĢAC "Saulīte" sniegtā informācija)

ĢAC "SAULĪTE" LĪDZŠINĒJĀ SADARBĪBAS PIEREDZE SOCIĀLO PAKALPOJUMU SNIEGŠANĀ	SPĒKĀ ESOŠO SADARBĪBAS APLIECINĀJUMU (LĪGUMI, VIENOŠANĀS, LĒMUMI, U.C.) UZSKAITĪJUMS
<ul style="list-style-type: none"> ▪ Sadarbība ar Valkas novada bāriņtiesu, sociālo dienestu. Sadarbība ilgst no 1994. gada. Sadarbība regulāra. ▪ Sadarbība ar Rūjienas soc. dienestu, bāriņtiesu. Sadarbība no 2014. gada, kad iestādē tika ievietoti bērni. Sadarbība regulāra. ▪ Sadarbība ar Rīgas pašvaldību un sociālo dienestu, bāriņtiesu no 2013. gada, sadarbība regulāra. 	<ul style="list-style-type: none"> ▪ Vienošanās Nr. 2 ar Rīgas domes Labklājības departamentu Nr. DL-15-291-Ī. (Vienošanās parakstīta 2017. gada 29. maijā) ▪ Ar Rūjienas bāriņtiesu Valkas novada dome slēdz līgumu par konkrētu bērnu.

³² Apkopojumā iekļautas tikai 1.-4. alternatīvas, jo 5. alternatīva tikuši pievienota VPR DI plāna izstrādes laikā saistībā ar plānotajiem grozījumiem Bērnu tiesību aizsardzības likumā.

10. tabula: ĢAC "Saulīte" plānoto sociālo pakalpojumu ilgspējas novērtējums.

(Avots: ĢAC "Saulīte" sniegtā informācija)

Nr.p.k.	JOMAS	JAUNIEŠU MĀJAS/DZĪVOKĻA PAKALPOJUMS	ĢVPP BĒRNU ILGSTOŠAI SOCIĀLAI APRŪPEI	BĒRNU ILGSTOŠĀS SOCIĀLĀS APRŪPES PAKALPOJUMU SNIEGŠANA LĪDZŠINĒJĀ FORMĀ	
1	2	3	4	5	
1.	Plānoto sociālo pakalpojumu īss raksturojums (klientu grupas, telpas, darbinieku skaits, aprīkojums).	Jauniešu mājas pakalpojums-1-2 dzīvokļu pārbūve 8 valkas vai apkārtējo novadu jauniešiem (15-18.g.v.).	Viena kotedžas tipa mājas celtniecība Valkā, telpu iekārtošana un aprīkošana.	ĢAC "Saulīte" telpu pārbūve, pielāgojot tās ĢVPP vajadzībām. Plānots finansēt no pašvaldības budžeta, gadījumā, ja pašvaldībai telpas būs nepieciešamas.	
2.	Sadarbības prognoze pakalpojumu sniegšanā ar Valkas, blakus esošajiem un citiem novadiem (apraksts).	Prognozēts pakalpojumu sniegt iepriekšējos apmēros.	Prognozēts pakalpojumu sniegt iepriekšējos apmēros.	Prognozēts pakalpojumu sniegt iepriekšējos apmēros.	
3.	Prognozētais klientu skaits 2018.-2022. g.	Līdz 8 bērniem/gadā	Līdz 8 bērniem/gadā	2018	14 (+/- 2-3 bērni)
				2019	12 (+/- 2-3 bērni)
				2020	12 (+/- 2-3 bērni)
				2021	12 (+/- 2-3 bērni)
				2022	10 (+/- 2-3 bērni)
4.	Darbinieku profesionālās pilnveides vajadzības, t.sk. apmācību tēmas (uzskaitījums).	Saskaņā ar darbinieku aptauju tie vēlas papildināt zināšanas šādās jomās: sociālā pedagoģija, bērnu un jauniešu disciplinēšana, konfliktsituāciju risināšana, dažādas terapijas (mūzikas, mākslas, smilšu, u.c.), darbs ar grūti audzināmiem jauniešiem, sodītiem jauniešiem, emocionāla vardarbība, bērnu emocionālā audzināšana, individuālās supervīzijas, Montessori pedagoģija, bērni ar garīgās veselības un garīgas attīstības traucējumiem, jauniešu sagatavošana patstāvīgai dzīvei, brīvā laika pavadīšanas veidi, darbs ar bērniem un jauniešiem ar destruktīvu uzvedību, darbs ar atkarīgiem bērniem un jauniešiem, stresa vadība, rīcība ekstrēmās situācijās (lēkmes - epilepsijas, astmas u.c.), darbs ar autismu slimiem bērniem, fiziska vardarbība, seksuāla vardarbība.			

Nr.p.k.	JOMAS	JAUNIEŠU MĀJAS/DZĪVOKĻA PAKALPOJUMS	ĢVPP BĒRNU ILGSTOŠAI SOCIĀLAI APRŪPEI	BĒRNU ILGSTOŠĀS SOCIĀLĀS APRŪPES PAKALPOJUMU SNIEGŠANA LĪDZŠINĒJĀ FORMĀ
1	2	3	4	5
5.	Darbinieku papildu kvalifikācijas ieguves vajadzības, piemēram, sociālais darbinieks, sociālais rehabilitētājs (uzskaitījums).	Sociālais darbinieks, sociālais aprūpētājs, sociālais rehabilitētājs, psihologs, psihoterapeits, mediķis.	Sociālais darbinieks, sociālais aprūpētājs, sociālais rehabilitētājs, psihologs, psihoterapeits, mediķis.	
6.	Plānotā papildus speciālistu piesaiste atbilstoši plānotajiem pakalpojumiem (uzskaitījums).	Sociālie darbinieki, sociālie aprūpētāji, psihologs, psihoterapeits, mediķis.	Sociālie darbinieki, sociālie aprūpētāji, psihologs, psihoterapeits, mediķis.	
7.	Pakalpojuma ieviešanai paredzamais laiks.	2023. gads	2023. gads	
8.	Pakalpojuma ieviešanai paredzētais finansējums, tā avoti.	ESF un ERAF finansējums, Valkas novada finansējums Jauniešu mājas/dzīvokļu izveide.	ESF un ERAF finansējums, Valkas novada finansējums Kotedžas tipa mājiņas būvniecība.	
9.	Plānotās pakalpojuma uzturēšanas izmaksas.	1 bērna izmaksa – 1 030,00 EUR mēnesī	1 bērna izmaksa – 1 030,00 EUR mēnesī	

5.4. DI ietvaros atbalstāmās reorganizācijas alternatīvas

Šajā nodaļā tiek noteiktas DI procesa ietvaros atbalstāmās ĢAC "Saulīte" reorganizācijas alternatīvas. Atbilstoši atbalstāmajām reorganizācijas alternatīvām, tālākajās nodaļās ir piedāvāti risinājumi ēku un infrastruktūras pielāgošanai un tālākai izmantošanai, kā arī piedāvāti risinājumi personāla tālākai izmantošanai. Tāpat piedāvāts bērnu pārvietošanas plāns, kā arī kopējais ĢAC "Saulīte" reorganizācijas laika plāns un tā īstenošanas finansējuma avoti.

Analizējot ĢAC "Saulīte" aprūpes modeļa un resursu atbilstību ģimeniskai videi pietuvināta pakalpojuma sniegšanai, tiek konstatētas šādas priekšrocības:

- ĢAC "Saulīte" aprūpes personāls ir ieinteresēts papildināt zināšanas un kompetences, lai sniegtu SBSP;
- ĢAC "Saulīte" tiek ievietoti bērni no Valkas novada, kas rada priekšnosacījumus bērna atgriešanai bioloģiskajā ģimenē un/vai ievietošanai pie aizbildņa nemainot bērna kultūrvidi;
- ĢAC "Saulīte" tiek nodrošināts transports, lai bērni piekļūtu izglītības, veselības u.c. pakalpojumiem.

Vienlaikus tiek konstatēti šādi riski:

- Esošās telpas neatbilst ĢVPP nosacījumiem (katrai klientu grupai nav pieejama sava virtuve; telpas ir vienotas ar pirmsskolas izglītības iestādi);
- ĢAC "Saulīte" vide nav pieejama bērniem ar FT (kustību traucējumiem);
- Zems aprūpes personāla skaits uz vienu bērnu;
- Nepietiekams atbalsts darbiniekiem (neregulāras supervīzijas, nepietiekamas kompetenču paaugstināšanas iespējas);
- Esošais aprūpes modelis neveicina bērnu pašnoteikšanos, sadzīves un pašaprūpes prasmju attīstību;
- Ērģemē pieejamais veselības aprūpes, izglītības, sadzīves pakalpojumu klāsts ir ierobežots, jo īpaši jauniešu auditorijai.

Izvērtējot ĢAC "Saulīte" atbilstību ĢVPP, personāla resursus, ēku infrastruktūras stāvokli, ĢAC pieejamību un izvietošanu, kā arī konsultējoties ar Valkas novada pašvaldību un ĢAC "Saulīte" vadību un darbiniekiem, **tiek rekomendēts atbalstīt 1. un 2. reorganizācijas alternatīvu**, kā arī ieteikts pašvaldībai apsvērt īstenot arī 3., 4., 5., 6., vai/un 7. alternatīvu (skatīt 8. tabulu).

5.5. Risinājumi ēku turpmākajai izmantošanai

ĢAC "Saulīte" ēka nav piemērota un pielāgojama ĢVPP, jo tajā 1) notiek citu pakalpojumu sniegšana (pirmsskolas izglītības iestāde), 2) tā ir celta bērnu dārza vajadzībām un neatbilst nosacījumam par bērnu aprūpes organizēšanu atsevišķās dzīvojamās mājās vai dzīvokļos³³. Tā kā jaunu ĢVPP veidošana bērniem un/vai jauniešiem esošajā ēkā nav atbalstāma, reorganizācijas ietvaros ĢAC "Saulīte" telpas tiks nodotas Valkas pašvaldības pārziņā. ĢAC "Saulīte" esošās telpas, veicot atbilstošus pielāgojumus un uzlabojumus, var turpināt izmantot krīzes centra pakalpojumu sniegšanai, kā arī tajās var attīstīt jaunus sociālos pakalpojumus vai arī izmantot to kā vietējās kopienas centru vai Ērģemes pagasta sociālo pakalpojumu centru. Alternatīvi, esošo infrastruktūru var izmantot izglītības pakalpojumu sniegšanai. Ēkas tehniskā apsekojuma laikā aplēsti nepieciešamie finanšu ieguldījumi ēkas izmantošanai sabiedriskajām vajadzībām ilgtermiņā un tās pielāgošanai sociālo un/vai izglītības pakalpojumu sniegšanai. Jāveic ieguldījumi ēkas siltināšanā, t.sk. pamatu, pārseguma un ārsienu nosiltināšana. Pirms siltināšanas darbiem nepieciešams atjaunot bojātās fasādes vietas. Visā ēkā jāmaina un jāpārbūvē apkures sistēma. Nepieciešamo remontdarbu aplēses indikatīvi novērtētas 233 000 eiro apmērā (skatīt 11. tabulu). Šīs investīcijas ēkā ir jāveic neatkarīgi no izvēlētajām reorganizācijas alternatīvām īstenošanas.

³³ MK Not. Nr.338 "Prasības sociālo pakalpojumu sniedzējiem", p. 27.

11. tabula: **Obligāti veicamo būvdarbu izmaksas ĢAC "Saulīte".**
(Avots: Būvspeciālista veiktais novērtējums)

Nr.p.k.	OBLIGĀTI VEICAMIE BŪVDARBI, LAI ĒKA BŪTISKI NEPAZEMINĀTU TEHNISKO STĀVOKLI (NEATKARĪGI NO SCENĀRIJA, KAS TIKS ĪSTENOTS):	INDIKATĪVAS IZMAKSAS, EUR (bez PVN)
1	2	3
1.	Ēkas ārsienas ir nepieciešams nosiltināt, tādejādi novēršot arī mitruma nokļūšanu uz māla fasādes ķieģeļiem, kas atmosfēras ietekmē bojājas.	200 000,00
2.	Ēkas pārsegums ir jānosiltina, lai samazinātu siltuma zudumus.	10 000,00
3.	Jānosiltina ēkas pamati, jāizveido bruģēta apmale ap ēku nokrišņu novadīšanai.	3 000,00
4.	Pilnībā jāpārbūvē esošā apkures sistēma.	20 000,00
5.	kopā:	233 000,00
6.	Izmaksas uz 1m²	315,29

5.6. Risinājumi infrastruktūras pielāgojumiem

Ja Valkas novada pašvaldība plāno saglabāt krīzes centra pakalpojumu sniegšanu ĢAC "Saulīte" telpās, tad tiek rekomendēts veikt infrastruktūras pielāgojumus. Lai atbalstītu preventīvo darbu ar ģimenēm un bērniem Valkas novadā, kā arī uzlabotu esošo krīzes centra pakalpojumu, tiek rekomendēts pārbūvēt esošo krīzes centra telpu, izveidojot tajā atpūtas zonu, virtuves zonu un atsevišķi no tām nodalot guļamistabu. Telpu pielāgošanas ietvaros ir nepieciešams izbūvēt jaunas durvis, kas savienotu krīzes centra telpu ar sanitāro mezglu, kas šobrīd atrodas aiz sienas. Darbības paplašināšanas gadījumā krīzes centra pakalpojumu sniegšanai var pielāgot telpas, kas atrodas ēkas 2. stāvā. Šīs telpas iespējams pielāgot arī ģimenes atbalsta centra pakalpojumu vai citu sociālo pakalpojumu sniegšanai.

12. tabula: **Būvdarbu un infrastruktūras pielāgošanas izmaksas ĢAC "Saulīte".**
(Avots: Būvspeciālista veiktais novērtējums)

Nr.p.k.	VEICAMIE BŪVDARBI	INDIKATĪVAS IZMAKSAS, EUR (bez PVN)
1	2	3
1.	Obligāti veicamo būvdarbu izmaksas kopā:	233 000,00
2.	Infrastruktūras pielāgošanas izmaksas kopā:	4 200,00
2.1.	Krīzes centra pārbūve (starpstieņu ierīkošana, durvju aillas izbūve uz sanitāro mezglu, durvju ielikšana).	1 000,00
2.2.	Sanitārā mezgla sakārtošana (boilera uzstādīšana, pārbūve saistībā ar jaunu durvju izbūvi).	2 000,00
2.3.	Pie krīzes centra atsevišķās ieejas izbūvēt slīpu uzbrauktuvi.	200,00
2.4.	Kosmētiskais remonts (izņemot ēdamzāli).	1 000,00

5.7. Bērnu pārvietošanas plāns

Saskaņā ar Rīcības plānu deinstitucionalizācijas īstenošanai 2015.-2020. g. visu darbību īstenošanā ir jāveicina mērķa grupas personu līdzdalība un pašnoteikšanās, bet bērnu jaunu pakalpojumu nodrošināšanai (t.sk. bērnu pārvietošanai) jābalstās individuālajos atbalsta plānos. Neatkarīgi no izvēlētās reorganizācijas alternatīvas, primāri

ir jāveicina **ģimeņu atkalapvienošana**, kas jāveic ciešā un profesionālā sadarbībā ar visām iesaistītajām pusēm pirmajā vietā nostādot bērnu vajadzības un intereses. Jāatzīmē, ka 16 no 18 ĢAC "Saulīte" bērniem ir "juridiski brīvi". Gadījumos, ja ģimeņu atkalapvienošana nav iespējama, ir jāveicina visas iespējas ievietot bērnus **ģimenes vidē**, meklējot audžuģimenes un izvērtējot paplašinātās aizbildnības iespējas.

Analizējot ĢAC "Saulīte" esošo bērnu vecuma struktūru un DI ietvaros veiktos individuālo vajadzību izvērtējumus, var izdarīt pieņēmumus par bērnu pārvietošanas iespējām saskaņā ar DI priekšnosacījumiem (skat. 1. pielikums). Apmēram puse ĢAC "Saulīte" bērnu ir vecuma grupā 8-13 gadi, šiem bērniem ir aktīvi jāmeklē iespējas nonākt aizbildnībā vai audžuģimenes, ko pamato arī DI ietvaros veiktie individuālie novērtējumi, kuri 1 bērnam kā piemērotāko nosaka aizbildnību, bet 7 – ievietošanu audžuģimenes. Bērniem 2-4 g.v. ir mērķtiecīgi jāmeklē adopcijas iespējas. 5-6 ĢAC "Saulīte" esošie bērni drīzumā sasniegs jauniešu vecumu (15-18 g.v.). Jāatzīmē, ka šie jaunieši nav no Valkas, bet gan no Rīgas pilsētas un Rūjienas novada. DI ietvaros veiktajos izvērtējumos 4 no ĢAC "Saulīte" bērniem kā atbilstošākais ārpusģimenes aprūpes veids ir noteikts **jauniešu mājas pakalpojums**. Ja kāds no jauniešiem, sasniedzot atbilstošu vecumu, vēlētos dzīvot jauniešu mājā, tāda iespēja būtu jānodrošina, vienlaikus ņemot vērā DI nosacījumu, ka ārpusģimenes aprūpē esošiem bērniem un jauniešiem ir jānodrošina kontakta un emocionālās piesaistes uzturēšanas iespēja ar ģimeni un jānovieto tie pēc iespējas tuvāk to izcelsmes vietai. 4 bērniem DI individuālajos izvērtējumos rekomendēta uzturēšanās **ilgstošas sociālās aprūpes un sociālās rehabilitācijas institūcijā, kas atbilst ĢVPP**.

13. tabula: ĢAC "Saulīte" bērnu pārvietošanas plāns.

(Avots: Autoru izstrādāts)

Nr.p.k.	BĒRNU PĀRVIETOŠANAS ALTERNATĪVAS	BĒRNU SKAITS (INDIKATĪVI)
1	2	3
1.	Ģimeņu atkalapvienošana	18
2.	Adopcija	2
3.	Bērnu ievietošana ģimenes vidē – aizbildnība	1
4.	Bērnu ievietošana ģimenes vidē – audžuģimene	7
5.	Jauniešu mājas pakalpojums	4
6.	ĢVPP bērniem	4

Sekmīgas bērnu pārvietošanas priekšnosacījums ir ciešai, savlaicīgai un mērķtiecīgai starpinstitutionāla sadarbība, kurā iesaistās ĢAC "Saulīte" personāls, pašvaldību, kuru bērni ir ievietoti ārpusģimenes aprūpes institūcijā, sociālo dienestu un bāriņtiesu darbinieki, bērnu un jauniešu bioloģiskās ģimenes. Nepieciešamības gadījumā pašvaldību sociālajiem dienestiem ir jāturpina sniegt ģimeņu atbalsta pakalpojumi arī pēc bērnu atkal ievietošanas ģimenes.

5.8. Risinājumi personāla resursu tālākai izmantošanai

4 no 6 aptaujātajiem ĢAC "Saulīte" aprūpes darbiniekiem vēlētos turpināt strādāt ĢAC arī pēc tā reorganizācijas, 1 aprūpes darbinieks nevēlās turpināt darbu un 2 nezina vai nevar atbildēt par darba turpināšanu ĢAC pēc reorganizācijas. 5 no 6 aprūpes darbiniekiem ĢAC "Saulīte" ir vienīgais darbs. Viens no ĢAC "Saulīte" darbiniekiem ir pensijas vecumā, viens – tuvu pensionēšanās vecumam. Esošā ĢAC "Saulīte" personāla resursu tālākas nodarbinātības iespējas ir apkopotas 14. tabulā.

14. tabula: ĢAC "Saulīte" darbinieku resursu tālāka izmantošana.

(Avots: Autoru izstrādāts)

Nr.p.k.	PERSONĀLA GRUPAS	KARJERAS IESPĒJAS REORGANIZĀCIJAS ALTERNATĪVĀS
1	2	3
1.	Aprūpes personāls (sociālās audzinātājs, sociālais aprūpētājs, aprūpētājs)	<ul style="list-style-type: none"> ▪ ĢVPP bērniem ▪ Jauniešu māja ▪ Ģimenes asistentu pakalpojumi

Nr.p.k.	PERSONĀLA GRUPAS	KARJERAS IESPĒJAS REORGANIZĀCIJAS ALTERNATĪVĀS
1	2	3
		<ul style="list-style-type: none"> ▪ Ģimenes atbalsta centrs ▪ Krīzes centrs ▪ Valkas novada pašvaldības sociālais dienests ▪ Izglītības asistenti ▪ Audžuģimenes
2.	Medicīnas personāls (medmāsa)	<ul style="list-style-type: none"> ▪ Valkas poliklīnika ▪ Ērgemes pamatskola
3.	Rehabilitācijas personāls (psihologs)	<ul style="list-style-type: none"> ▪ Valkas novada pašvaldības sociālais dienests
4.	Administratīvais personāls (vadītāja, lietvede)	<ul style="list-style-type: none"> ▪ Jauniešu māja ▪ ĢVPP bērniem ▪ Valkas novada pašvaldības sociālais dienests ▪ Ģimenes atbalsta centrs
5.	Saimnieciskais personāls (strādnieks, pavārs, šoferis)	<ul style="list-style-type: none"> ▪ Saimnieciskā darba veikšana esošajā ēku infrastruktūrā, ja tajā tiek attīstīti sociālie pakalpojumi vai novietoti izglītības pakalpojumi

Lai iesaistītos piedāvātajās reorganizācijas alternatīvās, kas paredz sociālo pakalpojumu sniegšanu, ĢAC "Saulīte" aprūpes personālam ir nepieciešams iegūt atbilstošu izglītību, kā arī iesaistīties profesionālajā pilnveidē. Ņemot vērā ĢAC "Saulīte" darbinieku izglītību, esošais personāls īstermiņā ir piemērots vienīgi aprūpes pakalpojumu sniegšanai. Tomēr, ilgtermiņā, iegūstot atbilstošu izglītību sociālajā jomā, iespējama personāla iesaistīšana arī sociālajā darbā un rehabilitācijā. Līdz ar to, visu reorganizācijas alternatīvu īstenošanai būs nepieciešama kvalificētu, atbilstoši izglītotu un profesionālu speciālistu piesaiste. Lai nodrošinātu pakalpojumu kvalitāti, darbiniekiem ieteicams sniegt regulāru apmācību atbalstu un nodrošināt kvalitatīvas un regulāras supervīzijas.

Darbinieku aptaujā paustais viedoklis norāda, ka darbinieki dotu priekšroku darbam ar bērnu un jauniešu mērķauditoriju (ĢVPP bērniem, ģimeņu atbalsta centrs), tomēr būtu gatavi iesaistīties arī pakalpojumu sniegšanā citām DI mērķa grupām (skat. 15. tabula).

15. tabula: ĢAC "Saulīte" darbinieku pārkvalificēšanas intereses.
(Avots: ĢAC "Saulīte" darbinieku aptauja)

Nr.p.k.	SBSP	ĢAC "SAULĪTE" APRŪPES PERSONĀLA SKAITS, KAM INTERESĒ IESAISTĪTIES SBSP
1	2	3
1.	Darbs ar bērniem un jauniešiem ārpusģimenes aprūpē	
1.1.	ĢVPP bērniem	5
1.2.	Ģimeņu atbalsta centrs	5
1.3.	Jauniešu māja	4
1.4.	Dienas centrs	4
1.5.	Krīzes centrs	3
2.	Darbs ar bērniem ar FT	
2.1.	Atelpas brīdis	4
2.2.	Dienas centrs	4

Nr.p.k.	SBSP	ĢAC "SAULĪTE" APRŪPES PERSONĀLA SKAITS, KAM INTERESĒ IESAISTĪTIES SBSP
1	2	3
2.3.	Sociālās aprūpes pakalpojumi bērniem, kuriem noteiktas īpašas kopšanas vajadzības	3
2.4.	Sociālās rehabilitācijas pakalpojumi	3
2.5.	Asistenta pakalpojumi bērniem 5-18 g.v. izglītības iestādēs	
3.	Darbs ar pieaugušajiem ar GRT	
3.1.	Atbalsta grupas un grupu nodarbības	4
3.2.	Dienas aprūpes centrs	4
3.3.	Specializētas darbnīcas	4

ĢAC "Saulīte" darbinieku aptaujā norādītais tēmu loks, kuras darbinieki būtu ieinteresēti apgūt, lai sniegtu SBSP, ir samērā plašs. Lielākā daļa aprūpes personāla uzskatīja, ka visvērtīgāk būtu apgūt konfliktsituāciju risināšanas principus, dažādas pieejas un metodiku darbā ar mērķgrupu, apmācības par emocionālo vardarbību un bērnu emocionālo audzināšanu (skat. 10. pielikumā).

5.9. Ieviešanas un laika plāns

ĢAC "Saulīte" veidotais reorganizācijas risinājumu un rekomendāciju ieviešanas laika plāns, kas sagatavots atbilstoši ĢAC izvēlētajām alternatīvām tā tālākajai darbībai, ir apkopots 16. tabulā.

16. tabula: ĢAC "Saulīte" reorganizācijas risinājumu un rekomendāciju laika plāns.
(Avots: Autoru veidots, konsultējoties ar ĢAC "Saulīte" un Valkas novada pašvaldību)

Nr.p.k.	RĪCĪBAS VIRZIENI UN VEICAMĀS DARBĪBAS	ATBILDĪGIE	2018				2019				2020			
			I	II	III	IV	I	II	III	IV	I	II	III	IV
1.	Bērnu aprūpes ģimenes vidē veicināšanas pasākumi													
1.1.	Sadarbība ar pašvaldībām, no kurām ir ievietoti bērni, lai rosinātu ģimeņu atkalapvienošanu	BSAC vadība, darbinieki												
1.2.	Ģimeņu, kuru bērni ievietoti BJĀAAC, rehabilitācijas plānu izstrāde	Sociālais dienests												
1.3.	Paplašinātās aizbildnības loka apzināšana	Sociālais dienests, Bāriņtiesa												
1.4.	Sociālā darba ar bērnu un ģimeni īstenošana	BSAC vadība un darbinieki, Sociālais dienests												
1.5.	AAA (aizbildnis, audžuģimene un adoptētājs) koncepcijas un atbalsta programmas izstrāde	Bāriņtiesa												
1.6.	AAA koncepcijas un atbalsta programmas īstenošana	Sociālais dienests, Bāriņtiesa												
2.	Personāla resursu attīstība													
2.1.	Izzināt darbinieku apmācību intereses	BSAC vadība												
2.2.	Plānot personāla sastāvu pakalpojumu sniegšanai	BSAC vadība, Sociālais dienests												
2.3.	Speciālistu piesaiste pakalpojumu sniegšanai	BSAC vadība, Sociālais dienests												
2.4.	Esošo darbinieku apmācību īstenošana	BSAC vadība, darbinieki, Sociālais dienests, VPR												
3.	Telpu infrastruktūras attīstība un aprīkošana													
3.1.	Vietas izvēle pakalpojuma izveidei	Pašvaldība												

Nr.p.k.	RĪCĪBAS VIRZIENI UN VEICAMĀS DARBĪBAS	ATBILDĪGIE	2018				2019				2020				
			I	II	III	IV	I	II	III	IV	I	II	III	IV	V
3.2.	Telpu pielāgojumu vajadzību apzināšana	Attīstības un plānošanas nodaļa													
3.3.	Infrastruktūras izveides izmaksu apzināšana	Pašvaldība (būvzinženieris, attīstības plānošanas nodaļa)													
3.4.	Iepirkuma konkursa īstenošana	Iepirkuma daļa													
3.5.	Būvprojekta izstrāde	Attīstības un plānošanas nodaļa													
3.6.	Būvdarbu/remontdarbu īstenošana	Attīstības un plānošanas nodaļa													
3.7.	Telpu nodošana ekspluatācijā	Pašvaldība													
3.8.	Aprīkojuma vajadzību apzināšana, plānošana	BSAC vadība, Sociālais dienests													
3.9.	Aprīkojuma iegāde	BSAC vadība, Sociālais dienests													
3.10.	Aprīkojuma uzstādīšana	BSAC vadība, Sociālais dienests													
4.	Finansējuma piesaiste un apgūšana														
4.1.	Projekta pieteikuma izstrāde un iesniegšana	Attīstības un plānošanas nodaļa													
4.2.	Līguma slēgšana	Pašvaldība													
4.3.	Finansējuma apguve	Pašvaldība													
4.4.	Finansējuma izlietojuma atskaišu sagatavošana	Attīstības un plānošanas nodaļa													
5.	Bērnu pārvietošana (ja attiecināms)														
5.1.	Bērna interešu, vēlmju izzināšana	BSAC vadība, darbinieki													
5.2.	Bērnū/jauniešu līdzdalības plānošanā	BSAC darbinieki													
5.3.	Bērnu pārvietošanas atbalsta plāna izstrāde	BSAC darbinieki													
5.4.	Bērnu sagatavošana pārvietošanai	BSAC vadība, darbinieki													
6.	Pakalpojumu attīstība														
6.1.	Jauniešu mājas pakalpojuma sniegšana	BSAC, pašvaldība													
6.2.	ĢVPP sniegšana	BSAC, pašvaldība													

5.10. Finansējums un tā avoti

17. tabulā ir apkopoti aprēķini par nepieciešamo finansējumu un tā avotiem ĢAC "Saulīte" reorganizācijas plāna īstenošanai.

17. tabula: Reorganizācijas plāna īstenošanai nepieciešamais finansējums un tā avoti.
(Avots: Autoru izveidots)

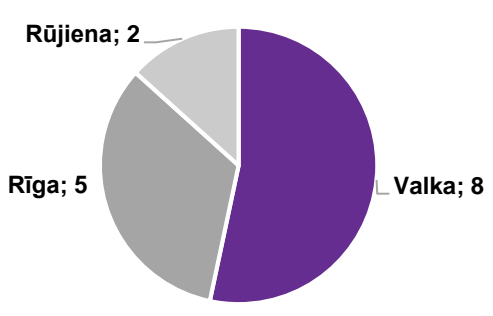
Nr.p.k.	PAKALPOJUMU ĪSTENOŠANAI ATTĪSTĀMĀ INFRASTRUKTŪRA	PĀŠVALDĪBAS APLĒSES PAR NEPIECIEŠAMO FIANSĒJUMU (EUR)	PIEŠĶIRTAIS ERAF FINANSĒJUMS, t.sk. NAC. LĪDZFIN. AR SNIEGUMA REZERVI (EUR)
1	2	3	4
1.	Jauniešu mājas pakalpojuma izveide	46 740,00	68 000,00
2.	ĢVPP bērniem izveide, uzbūvējot vienu kotedžas tipa māju	491 257,46	145 200,00
3.	Kopā:	537 997,46	213 200,00

6. PIELIKUMI

1. PIELIKUMS: Dati par ĢAC "Saulīte" bērniem

KATEGORIJA	Nr.p.k.	DATI														
	1	2														
SKAITS (ĢAC "Saulīte" sniegtie dati)	1.	kopskaits (uz 01.06.2017.):	18													
	2.	skaita dinamika (2014. – 2017.):	<table border="1"> <caption>Skaita dinamika (2014. – 2017.)</caption> <thead> <tr> <th>Gads</th> <th>Skaita Dinamika</th> </tr> </thead> <tbody> <tr> <td>2012</td> <td>12</td> </tr> <tr> <td>2013</td> <td>12</td> </tr> <tr> <td>2014</td> <td>18</td> </tr> <tr> <td>2015</td> <td>16</td> </tr> <tr> <td>2016</td> <td>20</td> </tr> <tr> <td>2017</td> <td>18</td> </tr> </tbody> </table>	Gads	Skaita Dinamika	2012	12	2013	12	2014	18	2015	16	2016	20	2017
Gads	Skaita Dinamika															
2012	12															
2013	12															
2014	18															
2015	16															
2016	20															
2017	18															
VECUMS, SKAITS (VPR sniegtie dati)	3.	1 gadi:	1													
	4.	3 gadi:	1													
	5.	8 gadi:	1													
	6.	10 gadi:	3													
	7.	12 gadi:	1													
	8.	13 gadi:	2													
	9.	14 gadi:	1													
	10.	15 gadi:	2													
	11.	16 gadi:	2													
	12.	17 gadi:	1													
DZIMUMS, SKAITS (VPR sniegtie dati)	13.	meitenes:	6													
	14.	zēni:	9													
"JURIDISKI BRĪVO" BĒRNU VECUMS, SKAITS (ĢAC "Saulīte" sniegtie dati)	15.	0 – 11 mēneši 30 dienas (ieskaitot):	1													
		7 – 11 gadi (ieskaitot):	3													
		12 - 17 gadi (ieskaitot):	12													
ETNISKĀ PIEDERĪBA, SKAITS (ĢAC "Saulīte" sniegtie dati)	16.	latviešu:	16													
		krievu:	2													
	17.	pareizticīgo:	1													

KATEGORIJA	Nr.p.k.	DATI			
	1	2			
RELIGISKĀ PIEDERĪBA, SKAITS (ĢAC "Saulīte" sniegtie dati)		nav reliģiskas piederības:		17	
IZGLĪTĪBA, SKAITS (ĢAC "Saulīte" sniegtie dati)	18.		<i>Kopskaits</i>	<i>Speciālās izglītības programmās</i>	
	19.	pirmsskolas izglītības iestādēs:	1	1	
	20.	1.-4. klase:	4	4	
	21.	5.-9.klase:	11	5	
	22.	arodizglītība:	1	0	
INVALIDITĀTE, SKAITS (ĢAC "Saulīte" sniegtie dati)	23.	ir:		1	
		nav:		17	
BĒRNI, KURIEM IR KONSTATĒTI FT (ĢAC "Saulīte" sniegtie dati)	24.	redzes traucējumi:		6	
		intelektuālās attīstības traucējumi:		6	
		fiziskās attīstības traucējumi:		2	
		kustību traucējumi:		1	
		kopskaits:		8	
IEMESLI, KĀDĒĻ BĒRNI NONĀCA ĢAC, SKAITS (VPR sniegtie dati)	25.	Vardarbība pret bērnu vai bērna pamešana novārtā			11
		Alkohola pārmērīga lietošana bērna ģimenē			9
		Vecāka veselības dēļ (t.sk. invaliditātes)			5
		Vardarbība pret bērna tuvinieku			3
		Klaiņošana			2
		Bērna veselības dēļ (t.sk. invaliditātes)			2
		Nekārtīga dzīvesvieta, veselībai bīstami apstākļi			1
		Vecāku nespēja uzņemt atbildību par aprūpi, audzināšanu			1

KATEGORIJA	Nr.p.k.	DATI	
	1	2	
PAŠVALDĪBA NO KURAS BĒRNS IR IESTĀJIES ĢAC "Saulīte", SKAITS (VPR sniegtie dati)	26.	 <p>A pie chart showing the distribution of children across three municipalities. The largest slice is purple, representing Valka with 8 children. The next largest is grey, representing Rīga with 5 children. The smallest is light grey, representing Rūjiena with 2 children.</p>	
BĒRNU ĢIMENES SAITES, SKAITS (ĢAC "Saulīte" sniegtie dati)	27.	uztur saites ar ģimeni:	9
	28.	neuztur saites ar ģimeni:	8
BĒRNU SAITES AR RADINIEKIEM, SKAITS (ĢAC "Saulīte" sniegtie dati)	29.	uztur saites ar radniekiem:	11
	30.	neuztur saites ar radniekiem:	6
BĒRNU SAVSTARPĒJA RADNIECĪBA (ĢAC "Saulīte" sniegtie dati)	31.	Ģimeņu skaits, no kurām ĢAC "Saulīte" pašlaik atrodas vairāk par 1 bērnu:	5
		Kopējais brāļu/māsu skaits:	11
BĒRNU VIDĒJAIS UZTURĒŠANĀS ILGUMS (MEDIĀNA) ĢAC "Saulīte" (VPR sniegtie dati)	32.	1 gadu un 2 mēnešus, 2016. gadā atkārtoti ĢAC "Saulīte" nav atgriezies neviens bērns.	

3. PIELIKUMS: ĢAC "Saulīte" personāls (dati uz 01.06.2017.)

Nr.p.k.	RĀDĪTĀJS		DATI
1	2		3
1.	Darbinieku skaits:		16
2.	Kopējais likmju skaits:		13,5
3.	Darbinieku skaits dalījumā pa vecuma grupām	18-29 g.	2
		30-39 g.	4
		40-49 g.	4
		50-59 g.	4
		60-69 g.	1
		> 70 g.	1
4.	Dalījumā pēc dzimuma	Vīrieši	2
		Sievietes	14
5.	Dalījumā pēc dzīvesvietas	Ērgemes pagasts (Valkas novads)	8
		Valka	3
		Valmiera	1
		Ēveles pagasts (Burnieku novads)	1
		Kauguru pagasts (Beverīnas novads)	1
		Kārķu pagasts (Valkas novads)	1

4. PIELIKUMS: ĢAC "Saulīte" ēkas tehniskā stāvokļa novērtējums (dati uz 06.07.2017.)

Nr.p.k.	ĒKAS DAĻA, KONSTRUKCIJA	APRAKSTS, ESOŠĀS PROBLĒMAS	TEHNISKĀ STĀVOKĻA NOVĒRTĒJUMS
1	2	3	4
1	Ēkas vispārējais stāvoklis:		
1.1.	Fasāde	Dzelzsbetona paneļu ēka. Gala sienas ir ķieģeļu mūris. Ēkas fasāde nav renovēta. Fasādes māla ķieģeļu mūris vietām ir sliktā tehniskā stāvoklī, jo ķieģeļu ārējā virsmas ir nodrupusi. Sienās ir novērojami balti pleķi (izsāļojumi), kas liecina par mitruma izdalīšanos no ēkas gala ārsienas.	Apmierinošs (kopumā)
1.2.	Logi, durvis	PVC logi un ārdurvis. Nomainīti 2001.gadā, bet iestrādāti vietām nekvalitatīvi - starp loga rāmi un ārsienas paneli ir redzamas neaizpildītas spraugas.	Labs
1.3.	Jumts	Azbestcements lokšņu jumta segums ir fiziski un morāli novecojis.	Apmierinošs

Nr.p.k.	ĒKAS DAĻA, KONSTRUKCIJA	APRAKSTS, ESOŠAS PROBLĒMAS	TEHNISKĀ STĀVOKĻA NOVĒRTĒJUMS
1	2	3	4
1.4.	Iekštelpas	Pilnīgi visas telpas ir renovētas 2001 gadā, bet ir jau nolietotojās. Problēmas ir telpās, kurās ir pie ēkas gala sienas - paaugstināts mitums sienā, kas rada pelējumu sienas un griestu kaktos. Diskomfortu rada bērnu telpās salīdzinoši augsti no grīdas līmeņa iebūvētie logi un loga mazais izmērs, jo saules krītošie stari gandrīz vai arī ne maz neapstaro bērnu darbības zonu guļamistabā - telpa dienas gaismā vienmēr ir salīdzinoši tumša. Ziemā telpas ir vēsas, īpaši telpās pie gala sienas. Atbilstoši ĢAC "Saulīte" darbinieces teiktajam - ziemā gala telpā ir tikai +8 grādi (pie -15 grādiem ārā). Caur logu pieslēgumu vietām ir jūtama aukstā gaisa ieplūšana. Problēmas rada zēnu duša, no kurienes ūdens kaut kādā veidā nonāk uz blakus sienas un veicina pelējuma rašanos.	Apmierinošs
1.5.	Sanitārtehniskais stāvoklis	Atbilstošs	-
1.6.	Ugunsdrošība un evakuācija	Telpās ir izvietotas evakuācijas shēmas un ugunsdzēsības aparāti. Evakuācijas ceļi un izejas ir nodrošinātas.	-
2.	Inženiertīkli:		
2.1.	Apkure	Ēkā ir oriģinālā apkures sistēma - radiatori/konvektori ir morāli un fiziski nolietotojies. Ēka ir pieslēgta pie pašvaldības katlu mājas, kas apgādā ar siltumu arī citas pašvaldības ēkas.	Labs
2.2.	Ventilācija	Ēkā pārsvarā ir dabīgā ventilācija. Mākslīgā ventilācija ir sanitārajos mezglos, bet kura slikti darbojas.	Labs
2.3.	Elektroapgāde	Elektroinstalācija renovācijas laikā ir nomainīta. Ēkas ievadā un elektrosadales telpā ir vecie kabeļi un sadales kastes.	Labs
2.4.	Sadzīves kanalizācija	Sanitārajos mezglos kanalizācijas sistēma ir pārbūvēta.	Labs
2.5.	Ūdensvads	Sanitārajos mezglos ūdensapgādes sistēma - nomainītas caurules.	Labs
2.6.	Citas sistēmas	Ugunsdzēsības trauksmes un apziņošanas signalizācija	Labs
2.7.	Ārējie inženiertīkli	Ūdensapgāde, kanalizācija, siltumapgāde un elektroapgāde ir pieslēgta pie centralizētajiem tīkliem.	-
3.	Infrastruktūra:		
3.1.	Teritorija	Ēkai blakus ir izvietoti dažādi bērnu rotaļu rīki, kas vairāk ir paredzēti bērnu dārza bērniem. Netālu no aprūpes iestādes atrodas skola ar sporta laukumu un ziemā ir hokeja laukums, ko iestādes bērni arī apmeklē. Apkārt ēkai ir gājēju trotuārs (betona plāksnes).	Apmierinošs

5. PIELIKUMS: ĢAC "Saulīte" ēkas un telpu fotofiksācija



Att. Nr.1 Ēkas galvenā fasāde.



Att. Nr.2 Fasāde. 2.stāvā ir izvietoti zēni



Att. Nr.3. PVC logs.



Att. Nr.4 Logs nav kvalitatīvi iebūvēts. Sprauga loga savienojuma stūrī



Att. Nr.5 Fasādes māla ķieģeļu virsma nodrupusi mitruma un aukstuma ietekmē



Att. Nr.6 Garderobe



Att. Nr.7 Meiteņu guļamistaba ar salīdzinoši mazu logu.



Att. Nr.8 Meiteņu guļamistaba



Att. Nr.9 Telpas sienas-sienas un sienas-griestu savienojums ir apstrādāts ar dažādiem pārklājuma līdzekļiem, jo regulāri pelē



Att. Nr.10 Zēnu garderobe



Att. Nr.11 Zēnu guļamistaba



Att. Nr.12 Zēnu sanitārais mezgls



Att. Nr.13 Zēnu dušas kabīne



Att. Nr.14 Pelējums sienā, kurai otrā pusē ir dušas kabīne



Att. Nr.15 Kāpņu telpa



Att. Nr.16 Ēdamtelpa



Att. Nr.17 Krīzes centra telpa



Att. Nr.18 Krīzes centra duša bez karstā ūdens



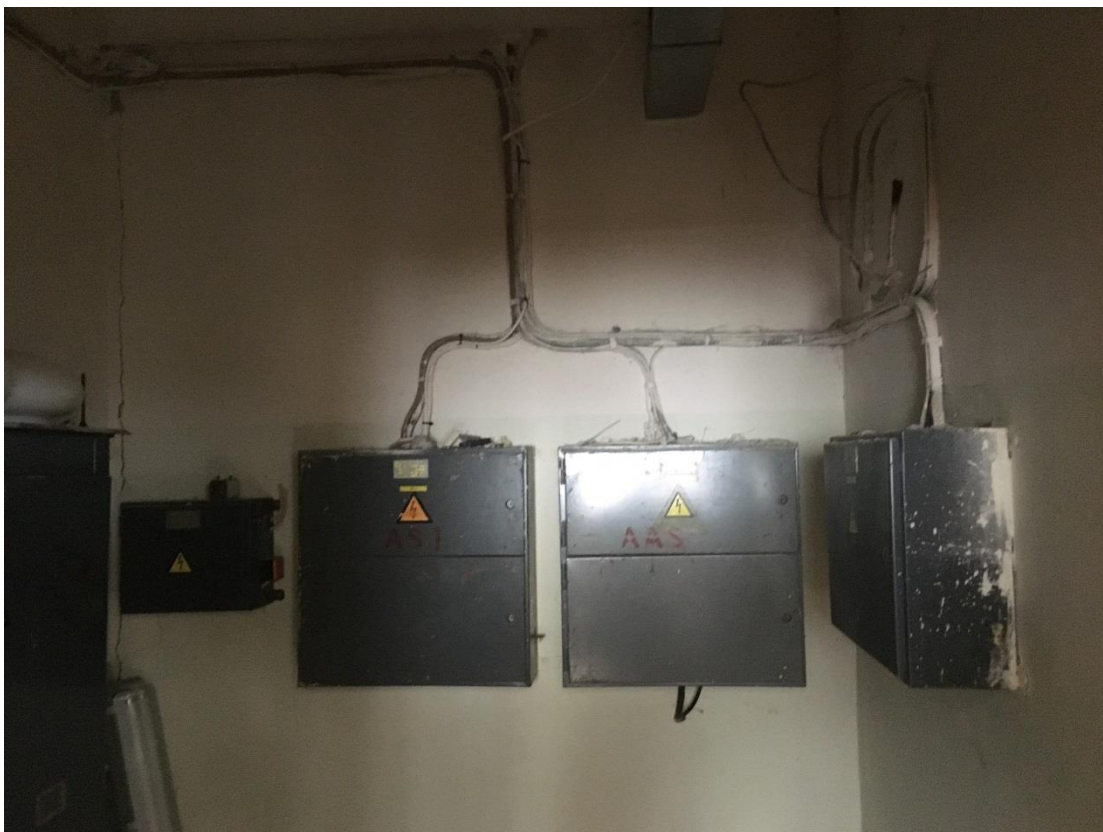
Att. Nr.19 Virtuve



Att. Nr.20 Veļas mazgātuve



Att. Nr.21 Apkures radiators - konvektors



Att. Nr.22 Ēkas elektrosadalnes



Att. Nr.23 Gaismekļi, ugunsgrēka atklāšanas sistēma – dūmu sensors



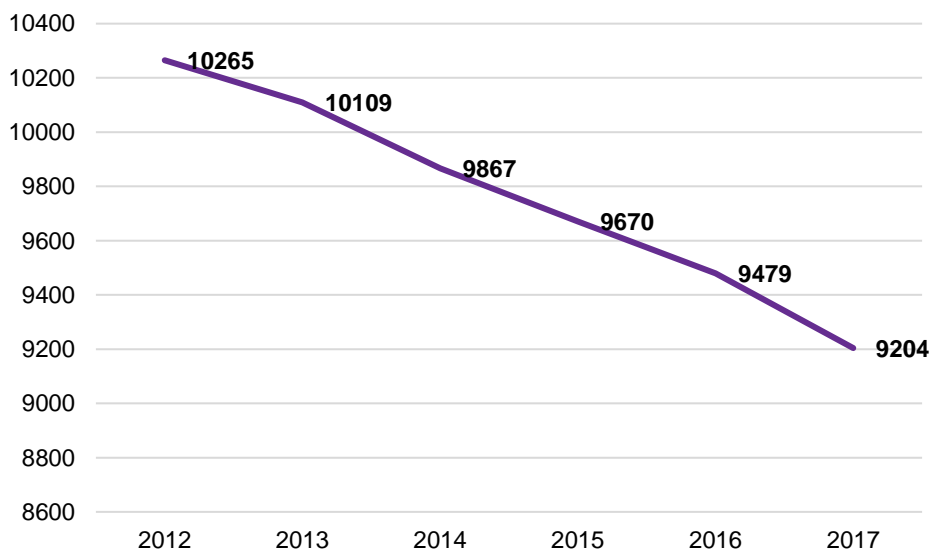
Att. Nr.24 Bērnu atpūtas rīki. Trotuārs



Att. Nr.25 Nojume – automašīnas garāža

(Avots: Būvspeciālista veiktais novērtējums)

6. PIELIKUMS: Iedzīvotāju skaita izmaiņas Valkas novadā (no 01.01.2012. līdz 01.01.2017.)



7. PIELIKUMS: ĢAC "Saulīte" pieejamie veselības speciālisti

Nr.p.k.	VESELĪBAS IESTĀDE UN PIEEJAMIE SPECIĀLISTI	ATTĀLUMS LĪDZ ĢAC "SAULĪTE", KM
1	2	3
1.	Ērgemes feldšeru punkts	1,8
2.	Valkas poliklīnika (endokrinologs; fizikālās un rehabilitācijas medicīnas ārsts; fizioterapeits; ginekologs, dzemdību speciālists; ģimenes ārsts; ķirurgs dermatovenerologs; masieris; narkologs; neirologs; oftalmologs; onkologs; ķīmijterapeits; pediatrs; traumatologs ortopēds)	13
3.	Mutes veselības centrs "Valka"	13
4.	Strenču psihoneiroloģiskā slimnīca (bērnu psihiatrs, ergoterapija, narkologs, psihiatrs, radiologs)	35
5.	Vijciema feldšeru punkts	36
6.	CITI PIEEJAMIE SPECIĀLISTI	
6.1.	Točs Oskars - ārsta prakse neiroloģijā	13
6.2.	Nātra Inga - ģimenes ārsta un pediatra prakse	13
6.3.	Nātra Māris - ģimenes ārsta prakse	13
6.4.	A.Kārklīņas doktorāts	15
6.5.	Skujiņa Inese - ģimenes ārsta prakse	24
6.6.	Zālīte Maija - ģimenes ārsta prakse	29

(Avoti: neslimo.lv, lvmed.lv, Valkas pašvaldības mājaslapa, Vidzemes slimnīcas mājaslapa)

8. PIELIKUMS: Izglītības iestāžu pieejamība

Nr.p.k.	IZGLĪTĪBAS IESTĀDES	ATTĀLUMS LĪDZ ĢAC "SAULĪTE", KM
1	2	
PIRMSSKOLAS IZGLĪTĪBAS IESTĀDES		
1.	Pasaciņa	14
2.	Pumpuriņš	13
3.	Gaismiņa	13
4.	Ērgemes pamatskolas pirmsskolas grupa	0
5.	Kārķu pamatskolas pirmsskolas grupa	18
6.	Ozolu pamatskolas pirmsskolas grupa	46
7.	Vijciema pamatskolas pirmsskolas grupa	36
8.	Pirmsskolas izglītības klubs Rūķu skola (Bērnu un jauniešu centrs „MICE”)	13
VIDĒJĀS IZGLĪTĪBAS IESTĀDES		
9.	Ērgemes pamatskola	0
10.	Kārķu pamatskola	18
11.	Ozolu pamatskola	46

Nr.p.k.	IZGLĪTĪBAS IESTĀDES	ATTĀLUMS LĪDZ ĢAC "SAULĪTE", KM
1	2	
12.	Vijciema pamatskola	36
13.	Valkas Jāņa Cimzes Ģimnāzija	13
14.	Ēveles pamatskola	23
15.	Rencēnu pamatskola	28
16.	Strenču novada vidusskola	36
17.	Rūjienas vidusskola	38
18.	Naukšēnu novada vidusskola	31
PROFESIONĀLĀS IEVIRZES IZGLĪTĪBA		
19.	Sporta skola	13
20.	Mākslas skola	13
21.	Mūzikas skola	13

(Avots: Valkas novada pašvaldības mājaslapa, IZM "Skolu karte")

9. PIELIKUMS: Ārpusģimenes aprūpe Valkas novadā

Nr.p.k.	ĀRPUSĢIMENES APRŪPE	2013	2014	2015	2016
1	2	3	4	5	6
1.	Ģimeņu skaits, kurās netiek pietiekami nodrošināta bērna attīstība un audzināšana un par kurām bāriņtiesa pārskata gadā ir informējusi pašvaldības sociālo dienestu vai citu atbildīgo institūciju	15	21	8	14
2.	Bērnu skaits ģimenēs, kurās netiek pietiekami nodrošināta bērna attīstība un audzināšana un par kurām bāriņtiesa pārskata gadā ir informējusi pašvaldības sociālo dienestu vai citu atbildīgo institūciju	19	34	17	22
3.	Personu skaits, kurām pārskata gadā ar bāriņtiesas lēmumu pārtrauktas aizgādības tiesības	1	5	3	6
4.	Personu skaits, kurām pārskata gadā ar bāriņtiesas lēmumu atjaunotas pārtrauktās bērna aizgādības tiesības	6	1	1	0
5.	Bērnu skaits, kuru vecākiem pārskata gadā pārtrauktas bērna aizgādības tiesības:	1	8	2	4
5.1.	<i>no tiem vecuma grupā 0-3 gadi</i>	1	1	1	1
5.2.	<i>no tiem vecuma grupā 4-12 gadi</i>	0	7	1	2
5.3.	<i>no tiem vecuma grupā 13-17 gadi</i>	0	0	0	1
6.	Ārpusģimenes aprūpē esošo bērnu skaits	34	34	35	32
6.1.	<i>No tiem ievietoti audžuģimenēs</i>	8	6	7	7
6.2.	<i>No tiem ievietoti aizbildņa ģimenēs</i>	18	20	19	17
6.3.	<i>No tiem ievietoti ilgstošās sociālās aprūpes un sociālās rehabilitācijas institūcijās</i>	8	8	9	8
7.	Adoptējamo bērnu skaits, kuri pārskata gadā atradās ārpusģimenes aprūpē	2	2	2	3
8.	Bērni, par kuriem bāriņtiesa pārskata gada laikā pieņēmusi lēmumu par ārpusģimenes aprūpi	2	5	5	8
8.1.	<i>No tiem ievietoti audžuģimenēs</i>	0	0	2	1
8.2.	<i>No tiem ievietoti aizbildņa ģimenēs</i>	2	3	2	3
8.3.	<i>No tiem ievietoti ilgstošās sociālās aprūpes un sociālās rehabilitācijas institūcijās</i>	0	2	1	4
9.	Aizbildņu kopējais skaits	16	15	14	13
10.	Aizbildņu un aizbildnībā esošo bērnu skaits pārskata gadā	1	1	2	3
11.	Viesģimeņu skaits pārskata gadā	0	0	0	0
12.	Audzūģimeņu kopējais skaits	1	1	1	1
12.1.	<i>No tā audzūģimeņu skaits, kurās nav ievietoti bērni</i>	0	0	0	0
12.2.	<i>No tā audzūģimeņu skaits, kuri pamatoti nevar uzņemt bērnus, par ko rakstiski informēta bāriņtiesa</i>	0	1	0	0
13.	Audzūģimeņu skaits, kurām ar bāriņtiesas lēmumu piešķirts audzūģimeņu statuss pārskata gadā	0	0	1	0

