

# RADOŠĀ NĒDARBŅĪCA - DOMŅĪCA

## PRAKTISKAIS RADOŠUMS BEVERĪNAS NOVADA ATTĪSTĪBAI UN UZŅĒMUMU KONKURĒTSPĒJAI

2012.gada 7.jūnijā

RADOŠUMS UN INOVĀCIJA ir jauna – XXI gadsimta domāšanas dimensija un dzinējspēks vietējās ekonomikas izaugsmei – novada attīstības politikas veidotāju un uzņēmēju spēja apzināt, iniciēt un pielietot dažādus atbalsta instrumentus ir priekšnoteikums konkurētspējai, cilvēkresursu attīstībai, vietējās ekonomikas „sildīšanai”, novada budžeta ieņēmumu palielināšanai un iedzīvotāju labklājības celšanai novadā kopumā.

Tai pat laikā pasaulē vadošie ekonomisti norāda, ka šobrīd notiek pāreja no zināšanu ekonomikas uz radošo ekonomiku – vidi, kur galvenais attīstības resurss ir cilvēks un viņa radošās izpausmes. Tādēļ novada, uzņēmēju un sabiedrības spēja „iziet ārpus ikdienas rāmjiem”, novērtēt uz vietas pieejamos resursus un izmantot tos radošu risinājumu izstrādei drīzumā kļūs par vienu no primārajiem uzdevumiem, lai stiprinātu novadu konkurētspēju un mazinātu sociālo spiedienu sabiedrībā.

**NĒDARBŅĪCAS - DOMŅĪCAS MĒRĶIS:** stiprināt Beverīnas novada domes struktūrvienību, pakļauto iestāžu, uzņēmēju un saimnieciski aktīvu sabiedrības grupu radošās domāšanas un konkurētspējīgas darbības kompetenci XXI gadsimta garam atbilstošas ekonomikas veidošanai Beverīnas novadā un uzlabot izpratni par dažādu instrumentu pielietojumu savas konkurētspējas uzlabošanai.

**MĒRĶAUDITORĪJA:** Beverīnas novada uzņēmēji, radošo industriju, izglītības u.c. jomu pārstāvji

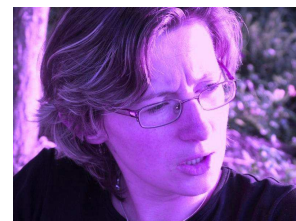
### PASĀKUMA IETVAROS DALĪBNIEKI:

- § iepazīties ar aktualitātēm konkurētspējīgas uzņēmējdarbības attīstībā,
- § praktiski pielietos radošās domāšanas metodi, kas piemērota konkurētspējīgu biznesa risinājumu izstrādei,
- § gūs iespēju diskutēt par piemērotākajiem atbalsta mehānismu modeļiem saimnieciskās darbības veicināšanai.

**BIEDRĪBAS „ZINĀŠANU UN INOVĀCIJAS SABIEDRĪBA” (ZINIS) EKSPERTE VĪTA BRAKOVSKA.** ZINIS ir sabiedriska organizācija, kuras misija ir zināšanu un radošās ekonomikas attīstības veicināšana Latvijā un darbības mērķi - sabiedrības izpratnes uzlabošana par inovācijas jēdzienu, biznesa ideju autoru un uzņēmēju kapacitātes stiprināšana radošu risinājumu pielietošanai uzņēmējdarbībā konkurētspējas uzlabošanai un inovācijas politikas pilnveidošana nacionālā un reģionālā līmenī. Plašāka informācija: [www.zinis.lv](http://www.zinis.lv).

### Vīta Brakovska, MBA

- praktiska pieredze individuālo radošo uzņēmējspēju veicināšanā
- inovācijas atbalsta instrumentu izstrāde un ieviešana
- atbalsta piesaiste inovatīvu ideju agrīnā attīstības stadijā
- starptautiska pieredze radošās domāšanas rosināšanā Krievijā un Turcijā
- intensīva apmācību pieredze darbā ar publisko, privāto un akadēmisko sektoru
- Eiropas Komisijas atzinība par LIAA inovatīvo biznesa ideju konkursa „Ideju kauss” ieviešanu
- Britu padomes radošās domāšanas metodoloģijas „Nākotnes pilsētas spēle” sertificēta vadītāja



Vitas pakalpojumus izmantojuši: Nordea banka, Latttelecom, AA Balta, Britu padome, Biznesa augstskola "Turība", Rīgas Tehniskā universitāte, Daugavpils Universitāte, pašvaldību mācību centri Rīgā un Daugavpilī, pieaugušo izglītības centri Cēsis un Dobelē, plānošanas reģionu administrācijas u.c. Plašāka informācija pieejama [www.brakovska.lv](http://www.brakovska.lv)

# RADOŠĀ NĒDARBŅĪCA - DOMŅĪCA

## PRĀKTISKAIS RADOŠUMS BEVERĪNAS NOVADA ATTĪSTĪBAI UN MŅSU KONKURĒTSPĒJĀI

2012.gada 7.jŅnijā

- 09:45 – 10:00 DalĪbŅieku ierašanās un reģistrācija
- 10:00 – 10:10 Ievads - ieskats programmā un iepazīšanās ar dalĪbŅiekiem un eksperti
- 10:10 – 11:30 **Lai ko tu domā – domā CITĀDI!**
- ▶ XXI gadsimta domāšanas dimensija – par ko maksā mŅsdienu indivĪds?
  - ▶ MĪti un patiesĪba par radošumu un inovāciju kā attĪstĪbas instrumentu
  - ▶ „Eža kaŗociņš” – XXI gadsimta konkurētspēja indivĪda un uzŅēmuma lĪmeni
  - ▶ Problēma vai izaicinājums? Vai iespēja?
  - ▶ Triple Helix un starpnozaru sadarbĪbas loma XXI gadsimta konkurētspējas stiprināšanā
  - ▶ Praktiskais un pelnošais radošums - veiksmes stāsti Latvijā un ārvalstīs
- 11:30 – 11:50 **Praktisks darbs komandās:** „Ortodoksālā metode radošuma „kutināšanai””
- 11:50 – 12:10 Kafijas pauze
- 12:10 – 13:00 **Priekšlikumi konkurētspējĪgu uzŅēmējdarbĪbas iniciatĪvu veicināšanai BeverĪnas novadā**
- ▶ Trīs lĪmeņu BeverĪnas novada ekonomikas izaugsmes atbalsta modelis
  - ▶ XXI gadsimta biznesa modeļu piemēri – ar ko uzŅēmēji pelna mŅsdienās?
- 13:00 – 13:50 DiskusĪja par publiskā, privātā un izglĪtĪbas sektora sadarbĪbas formām un aktivitātēm konkurētspējĪgas uzŅēmējdarbĪbas attĪstĪbai BeverĪnas novadā
- 13:50 – 14:00 Tikšanās kopsavĪlums un secinājumi

# Priekšlikumi konkurētspējīgas uzņēmējdarbības iniciatīvu veicināšanai Beverīnas novadā

**Materiālu sagatavoja:**  
Vita Brakovska, MBA  
Biedrība „Zināšanu un inovācijas sabiedrība”

Beverīna, 2012

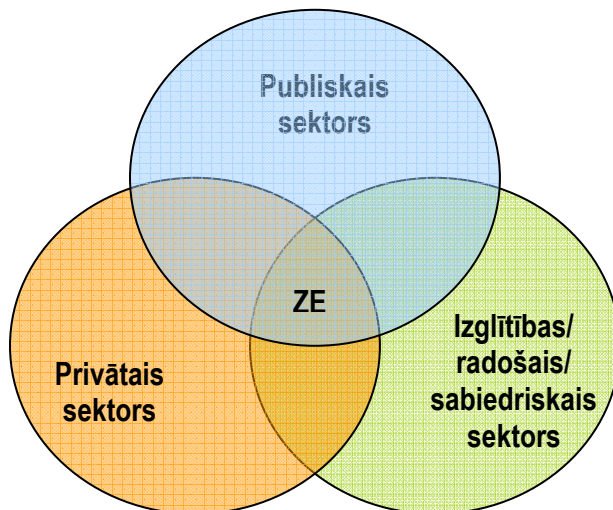


## SATURA RĀDĪTĀJS

1. Priekšlikumi institucionālam ietvaram – viedā partnerība jeb Trīspusējās sadarbības modelis.....	5
2. Priekšlikumi inovatīvas uzņēmējdarbības atbalsta mehānismam Beverīnas novadā.....	7
3. Beverīnas novada domes Attīstības un nekustamo īpašumu nodaļas lomas stiprināšana .....	10
4. Pamatprincipi savstarpējai sektoru mijiedarbībai pievienotās vērtības veidošanā .....	11
5. Beverīnas novada stratēģiskās attīstības vadlīnijās integrējamo aspektu kopsavilkums.....	11

## 1. Priekšlikumi institucionālam ietvaram – viedā partnerība jeb Trīspusējās sadarbības modelis

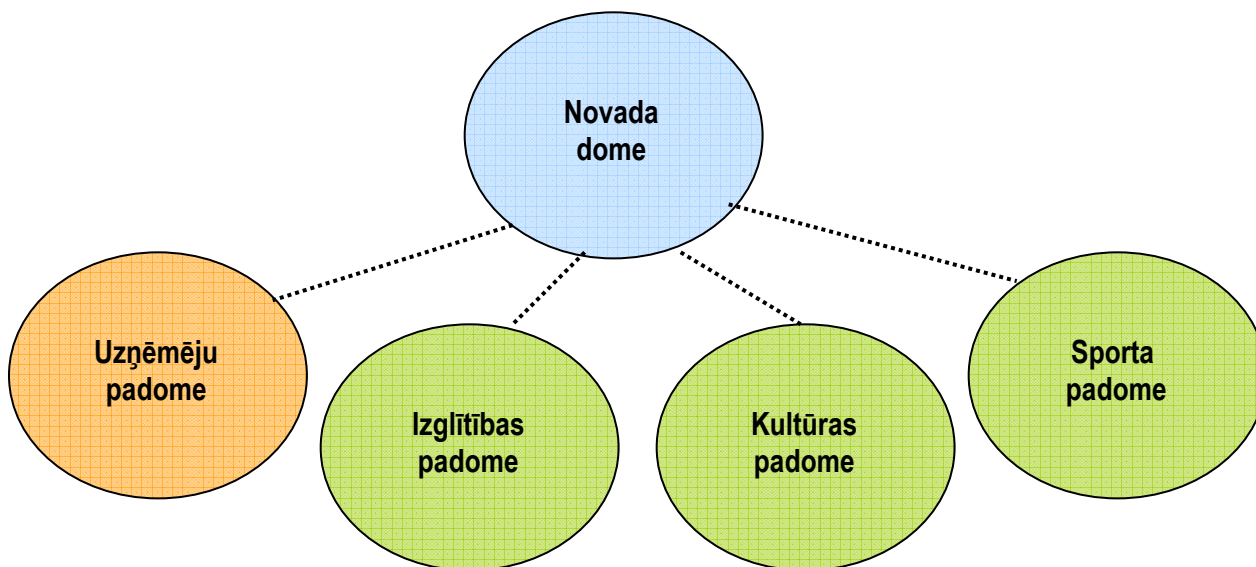
Zināšanu ekonomikas (ZE) pamatā ir XXI gadsimta viedā partnerība jeb Trīspusējās sadarbības modelis (Triple Helix, kura izcelsme – Skandināvijas valstis), kas ietver trīs sektoru – publiskā (pašvaldība), privātā (komersantu) un izglītības/ radošā/ sabiedriskā (izglītības institūcijas, radošo apvienību un sabiedrības pārstāvji) mijiedarbību kopējo un individuālo mērķu sasniegšanai (skat. 1.attēlu).



1.attēls. Trīspusējās sadarbības modelis (Triple Helix)

### Pašreizējā situācija

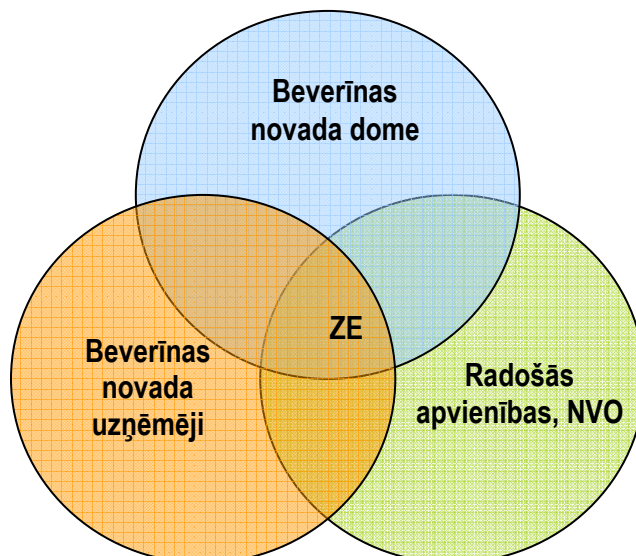
Tradicionāli novadu pašvaldībās izveidotās konsultatīvās padomes ir tematiski nošķirtas viena no otras - ikdienā šo padomju savstarpējā mijiedarbība netiek praktizēta institucionālā līmenī (skat. 2.attēlu kā piemēru).



2.attēls. Tradicionāla novada domes institucionālās sadarbības struktūrshēma

Perspektīvā tiek izveidota **Beverīnas Novada trīspusējās sadarbības padome** (skat. 3.attēlu), kas praktiskā līmenī ir neatkarīga vienība un kam ir konsultatīva un padomdevēja funkcija pašvaldības vadībai.

Tādejādi novada domes dialogs ar privāto un radošo/ sabiedrisko sektoru pāraug jaunā kvalitātē – no „mēs, jūs un viņi” uz „mēs visi kopā”.



3.attēls. Beverīnas novada Trīspusējās sadarbības padomes modelis

**Beverīnas Novada trīspusējās sadarbības padomes** sastāvā ietilpst 2-3 deleģēti pārstāvji no trīs vai vairāk sektoriem:

- 1) **Publiskais sektors** (Beverīnas novada domes Attīstības un nekustamo īpašumu nodaļa, Kultūras un sporta nodaļa, pārstāvji no bibliotēkām, sabiedrisko attiecību speciālists);
- 2) **Privātais sektors** (Beverīnas novada uzņēmēju pārstāvji, ievērojot pārstāvēto uzņēmējdarbības jomu dažādību);
- 3) **Sabiedriskais sektors** (radošo apvienību, 'Beverīnas kopdarbības asociācijas' un citu NVO pārstāvji).

**Padomes mērķis:** sekmēt uz zināšanām balstītu uzņēmējdarbību novada sociālās un ekonomiskās stabilitātes un izaugsmes sekmēšanai. **Padomes virsuzdevums:** sekmēt starsektorālo sadarbību trīs inovatīvas uzņēmējdarbības veicināšanas dimensijās (detalizēts atbalsta pasākumu apraksts – 2.daļā):

- 1) sabiedrības informēšana, izglītošana un iedrošināšana iesaistīties uzņēmējdarbībā;
- 2) atbalsts uzņēmējdarbības uzsācējiem ideju agrīnajā attīstības stadijā;
- 3) atbalsts esošajiem uzņēmējiem.

**Pamatnosacījumi:**

- § **visas iesaistītās puses ir vienlīdzīgas** – nav dominējošā sektora un lēmumu tiek pieņemti demokrātiskā veidā;
- § **Padomes vadības funkcijas ir rotējošas** – katram no sektoriem iespēja vadīt Padomes darbu reizi trijos / sešos mēnešos;
- § **tehniskos un organizatoriskos darbus nodrošina Beverīnas novada dome** (protokolēšana, materiālu pavairošana, sanāksmes telpas, atspoguļošana presē un tml.);
- § **deleģētie pārstāvji no katra sektora pārstāv vismaz vienā personā vienu no trijiem funkcionāliem līmeņiem** – 1) *lēmumu pieņēmējs* (vidējā vai augstākā līmeņa vadītājs); 2) *kvalificēts speciālists*; 3) *pārstāvis, kas ir spējīgs darboties organizatoriskā līmenī*. Trešā tipa pārstāvim katrā no pārstāvētajiem sektoriem varētu būt „sabiedrības vēstneša” loma, kas padomes viedokli un priekšlikumus formulē sava sektora pārstāvjiem viegli uztveramā vēstījumā.

## 2. Priekšlikumi inovatīvas uzņēmējdarbības atbalsta mehānismam Beverīnas novadā

Neskatoties uz pašvaldību vadītāju vidū bieži dzirdētiem publiski izteiktiem pieņēmumiem, ka pašvaldībai ir ierobežotas iespējas veicināt vietējo uzņēmējdarbību un pašvaldība dēļ pastāvošās Latvijas nodokļu sistēmas nav motivēta sekmēt jaunu uzņēmumu veidošanos tās administratīvajā teritorijā, tieši pašvaldības īstenotā politika tiešā veidā ietekmē ne tikai vietējās uzņēmējdarbības vides pievilcību, bet arī pašvaldības sociālā budžeta izdevumu ekonomiju un kopējā budžeta ieņēmumu apjomu.

Pašvaldība kā fiskālo uzņēmējdarbības atbalsta instrumentu var piemērot nekustamā īpašuma nodokļa atlaidi - šī ir viena no zināmākajām atbalsta formām, taču uz kopējo komersantu vajadzību fona neatspoguļo efektīvāko atbalsta veidu. Publiskā, jo īpaši valsts sektora pieredze darbā ar komersantiem rāda, ka pastāv **virkne citu atbalsta instrumentu**, kuru pielietojums ir izplatīts nacionālā, bet ne vietējā līmenī.

Gan nacionālā, gan vietējā līmenī likumdevējam ir jāīsteno divas savstarpēji saistītas politikas:

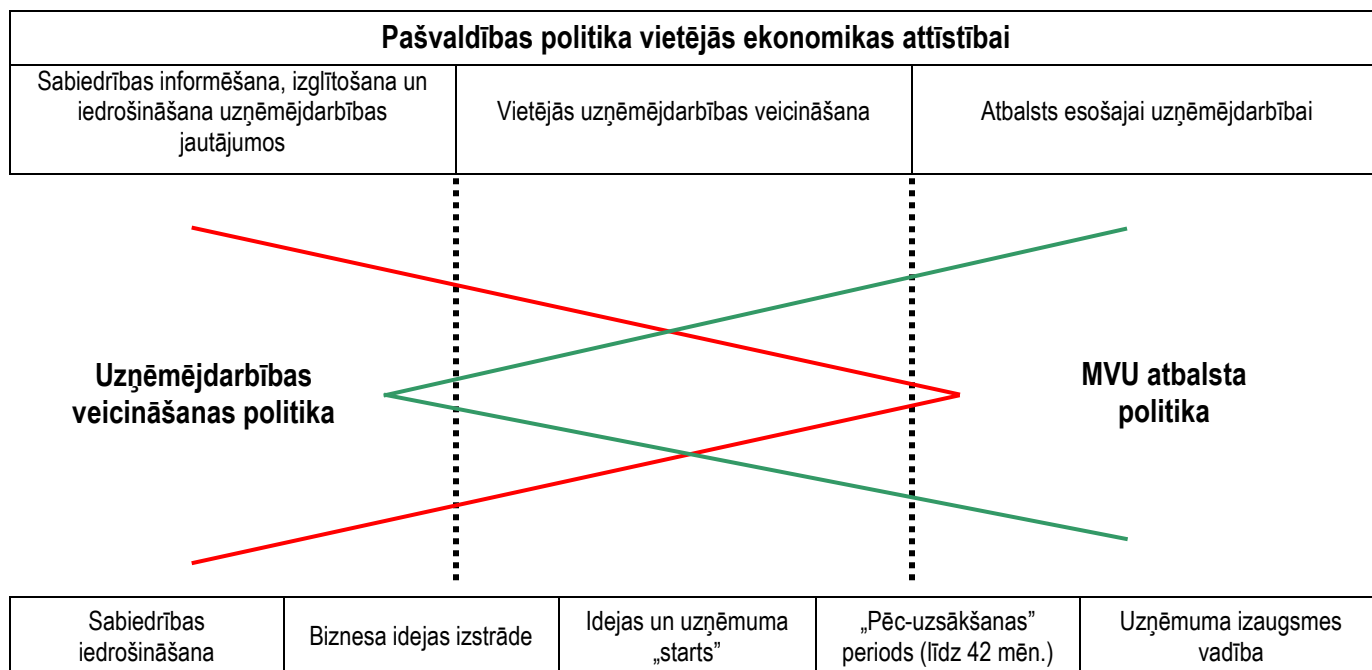
§ **uzņēmējdarbības veicināšanas politika** (sabiedrības informēšana un izglītošana par iespējām iesaistīties uzņēmējdarbībā, sabiedrības grupu uzņēmējdarbības prasmju attīstīšana, priekšnoteikumu veidošana jaunu biznesa ideju attīstībai un jaunu uzņēmumu izveidei);

§ **mazo un vidējo uzņēmēju atbalsta politika** (atbalsts jau izveidotiem un strādājošiem uzņēmumiem to konkurētspējas nostiprināšanai, augstākas pievienotās vērtības produktu ražošanas veicināšanai, starpnozaru sadarbībai, eksporta uzsākšanai u.c.).

Abas minētās politikas pārklājas brīdī, kad **uzņēmīgs iedzīvotājs** uz savas biznesa idejas pamata veido **uzņēmumu** un kļūst par **darba devēju**.

Nereti pašvaldības, izstrādājot uzņēmējdarbības atbalsta politiku, ņem vērā tikai esošo uzņēmumu vajadzības, nepievēršot pietiekamu uzmanību tai sabiedrības daļai, kas paši vēl nezina, ka ir potenciālie uzņēmēji vai, iespējams, vēlas uzsākt uzņēmējdarbību, taču nezina, kā šo procesu rosināt.

Pašvaldības politika vietējās ekonomikas attīstībai, līdzīgi kā nacionālā līmenī, jāveido **trīs galvenajās dimensijās** (skat. 4.attēlu) – a) sabiedrības informēšana, izglītošana un iedrošināšana uzņēmējdarbības jautājumos, b) vietējās uzņēmējdarbības veicināšana (atbalsts uzņēmējdarbības uzsācējiem) un c) atbalsts esošajai uzņēmējdarbībai.



4.attēls. Inovatīvas uzņēmējdarbības atbalsta dimensijas

### Pašreizējā situācija

Izvērtējot **Beverīnas novada stratēģiskās attīstības vadlīnijas**, veikta šādu faktu konstatācija (N – neitrāli, (+) – pozitīvi, (-) – negatīvi):

- (+) kā **attīstības prioritātes** minētas „uzņēmējdarbības konkurētspējas paaugstināšana, izmantojot dažādus vietējās sadarbības mehānismus” un „iedzīvotāju piesaiste ar aktīvu uzņēmējdarbību un sakoptu vidi”, kas paredz jaunas iniciatīvas jaunas uzņēmēju paaudzes veidošanai un esošo uzņēmumu atbalstam;
- (-) vadlīnijās ietvertie darbības virzieni (vismaz tiešā formulējumā) neparedz **konkrētu nemateriāla atbalsta instrumentu veidošanu** sabiedrības informēšanai, izglītošanai un iedrošināšanai iesaistīties uzņēmējdarbībā;
- (+) izveidotā **Beverīnas kopdarbības asociācija** ir veidojums, kas potenciāli var uzņemties novada zināšanu ekonomikas koordinējošās institūcijas lomu, paredzot procesā iesaistīt visus 3 sektorus – publisko, privāto un sabiedrisko.

### Priekšlikums

Zināšanu ekonomikas veidošanai tiek pārstrukturēta Beverīnas novada domes un tās sociālo partneru sadarbība institucionālā līmenī un tiek **izveidots Beverīnas novada inovatīvas uzņēmējdarbības veicināšanas modelis**, kas ietver novada un tā sociālo partneru (Trīspusējās sadarbības padomes partneru) mijiedarbību trīs augstāk minētajās dimensijās. Modeļa sekmīgas darbības pamatā ir **trīs „rīcību telpu”** izveide (skat. 1.tabulu).

1.tab.

**Trīs rīcības telpas ilgtspējīgai starpsektorālai sadarbībai**

Nosaukums	„Rīcības telpas” raksturojums
<b>Zināšanu telpa</b>	<ul style="list-style-type: none"> <li>§ pieejama informācija par ikviena iespējām iesaistīties uzņēmējdarbībā Beverīnas novadā;</li> <li>§ dažādu pašvaldības u.c. veikto pētījumu (t.sk. par tirgus nepilnībām, kas ir potenciālās biznesa nišas), atbalsta instrumentu apkopojuma pieejamība interesentiem;</li> <li>§ iespēja apzināties savas kompetences un novērtēt tās uzņēmējdarbības kontekstā;</li> <li>§ dažādu sektoru kompetenču datu bāzes izveide;</li> <li>§ pieejami veiksmes stāsti sekmīgai uzņēmējdarbībai Latvijā.</li> </ul>
<b>Saprašanās telpa</b>	<ul style="list-style-type: none"> <li>§ partneru kopīga izpratne par Beverīnas novada attīstības prioritātēm un mērķiem, un par piemērotāko „win-win” modeli to sasniegšanai;</li> <li>§ izpratne par „komandas spēku” – ātrākai kopīgo un individuālo mērķu sasniegšanai;</li> <li>§ komunikācija starp partneriem uz līdzvērtīgiem un pamatiem;</li> <li>§ jauniem, praktiskiem risinājumiem atvērta vide;</li> </ul>
<b>Inovācijas telpa</b>	<ul style="list-style-type: none"> <li>§ praktiska starpsektoru sadarbība - likumdošanas, tehnisko zināšanu, uzņēmējdarbības pieredzes un kapitāla apvienošana Beverīnas novada Attīstības programmā nosprausto mērķu sasniegšanai;</li> <li>§ praktiskas pievienotās vērtības veidošana sadarbībā iesaistītiem partneriem un mērķa grupām;</li> <li>§ mūsdienīgu (interaktīvu) komunikācijas veidu pielietojums efektīvākai informācijas aprītei.</li> </ul>

**Pirmā inovatīvas uzņēmējdarbības atbalsta dimensija – sabiedrības informēšana, izglītošana un iedrošināšana uzņēmējdarbības jautājumos** ir vērsta uz pēc iespējas plašākas sabiedrības daļas iesaistīšanos jaunu uzņēmumu dibināšanā un attīstībā (skat. 2.tabulu).

**Otrā inovatīvas uzņēmējdarbības atbalsta dimensija – vietējās uzņēmējdarbības veicināšana** ir vērsta uz materiālā un nemateriālā atbalsta sniegšanu tiem ideju autoriem, kas gatavi iesaistīties uzņēmējdarbībā un kam



nepieciešams atbalsts biznesa ideju agrīnajā attīstības stadijā, kad nauda vēl nav būtiskākais resurss (skat. 3.tabulu).

**Trešā inovatīvas uzņēmējdarbības atbalsta dimensija – atbalsts esošajai uzņēmējdarbībai** ir vērsta uz atbalsta sniegšanu esošajiem uzņēmumiem to konkurētspējas stiprināšanai un straujākai izaugsmei, arī eksporta uzsākšanai, jaunu produktu un attīstības virzienu izstrādei (skat. 4.tabulu).

**Galvenie sadarbības partneri** ārpus Beverīnas novada Trīspusējās sadarbības padomes ir kā valsts pārvaldes, tā arī nevalstiskā sektora institūcijas (noslēgumā – potenciālo partneru kontaktinformācija).

Pirmā dimensija	Potenciālais sadarbības/ kompetences partneris
§ <b>Biznesa izglītības programmu integrācija Beverīnas vispārizglītojošās skolās:</b>	§ Biedrība „Junior Achievement Latvija”, biedrība „Radošuma pils”
§ <b>Inovatīvas uzņēmējdarbības motivācijas semināri iedzīvotājiem:</b>	§ LIAA, Valmieras Biznesa inkubators, biedrības „JCI Latvia”, ZINIS, „Radošuma pils” u.c.
§ <b>Tehniskās jaunrades dienas – intereses veicināšanai par inženierzinātnēm un starpnozaru sadarbību:</b>	§ Bērnu zinātnes centrs „Z(in)oo” Cēsīs, RTU Studentu parlaments (RTU Robotikas klubs), Tehno Annas pagrabi, Latvijas Jauno zinātnieku apvienība
§ <b>Apmācību kurss skolu pedagogiem un jaunatnes darbiniekiem „Radošums izglītībā un indivīda konkurētspējas stiprināšanā”:</b>	§ Britu padome, biedrības ZINIS, „Radošuma pils”, nodibinājums „Neiespējamā misija”
§ <b>Jaunatnes radošo līderu forums:</b>	§ Latvijas Jaunatnes padome, vietējās jauniešu NVO

Otrā dimensija	Potenciālais sadarbības/ kompetences partneris
§ <b>Inovatīvo biznesa ideju autoru apmācības „Beverīnas novada biznesa skola”:</b>	§ Valmieras Biznesa inkubators, Nordea Biznesa skolas kompetenču partneri, Vidzemes Augstskola, Beverīnas novada uzņēmēji, Jauno uzņēmēju centrs
§ <b>Komandu veidošanas platforma (ietverot kompetenču datu bāzi):</b>	§ Igaunju iniciatīva „Garage48”, biedrība CONNECT Latvija, Latvijas Jauno zinātnieku apvienība, koprades telpa „Birojnīca”
§ <b>Inovatīvo biznesa ideju konkurss “Beverīnas novada Ideju kauss” (atbalsts kā <u>līdzfinansējums</u> dalībai biznesa inkubatorā):</b>	§ LIAA, Beverīnas novada uzņēmēji, Vidzemes Augstskola, Valmieras Biznesa inkubators, Hipotēku bankas ALTUM programma
§ <b>Virtuālais mini-inkubators/ Atvērtā tipa birojs:</b>	§ Valmieras Biznesa inkubators, koprades telpa „Birojnīca”
§ <b>Beverīnas novada domes Pirmssēklas atbalsta instruments:</b>	§ Valmieras Biznesa inkubators, Beverīnas novada uzņēmēji, investīciju fonds „Imprimatur Capital Baltics”, Latvijas Jauno zinātnieku apvienība, LIAA, biedrības CONNECT Latvija un ZINIS
§ <b>Beverīnas novada mentoringa programma uzņēmējdarbības uzsācējiem:</b>	§ Beverīnas novada uzņēmēji, LIAA, biedrības „Līdere”, „REA Mentoru klubs”, „Jauno uzņēmēju centrs”, CONNECT Latvija, ZINIS eksperti u.c.

Trešā dimensija	Potenciālais sadarbības/ kompetences partneris
§ <b>Beverīnas novada uzņēmēju dienas:</b>	§ LIAA, Beverīnas novada uzņēmēji, Valmieras Biznesa inkubators, biedrības ZINIS, CONNECT Latvija, Latvijas Izgudrotāju biedrība, Latvijas Jauno zinātnieku apvienība

§ Konkurētspējas stiprināšanas apmācības u.c. pasākumi novada uzņēmējiem:	§ LIAA, LTRK, Britu padome, biedrības CONNECT Latvija, ZINIS, Latvijas Jauno zinātnieku apvienība
§ Pašnovērtējuma instrumenti uzņēmējiem nepilnību novēršanai:	§ LIAA, LTRK
§ Konkurss "Beverīnas novada inovatīvākais uzņēmums un produkts":	§ LIAA, LTRK, biedrības CONNECT Latvija un ZINIS
§ Administratīvā sloga mazināšanas pasākumi:	§ LR Valsts kancelejas vecākie konsultanti
§ Eksporta potenciāla apzināšana un veicināšana:	§ LIAA, LTRK
§ Privāto investīciju piesaiste uzņēmumu projektiem:	§ Latvijas Privāto investoru asociācija, investīciju fonds „Imprimatur Capital Baltics” un „BALTCAP Management”

### 3. Beverīnas novada domes Attīstības un nekustamo īpašumu nodaļas lomas stiprināšana

Nemot vērā jaunā modeļa atšķirīgo struktūru un būtību salīdzinājumā ar pašreizējās Attīstības un nekustamo īpašumu nodaļas funkcijām, Beverīnas novada domei tiek piedāvāts veikt nelielas izmaiņas nodaļā, uz tās bāzes veidojot strukturāli pilnveidotu vienību ar šādu vai līdzvērtīgu nosaukumu „**Zināšanu ekonomikas un attīstības plānošanas nodaļa**”.

Esošās nodaļas funkcijas jāpapildina ar ekonomiskās attīstības veicināšanas atbalsta funkciju. Nodaļas kodols jāveido kvalificētiem darbiniekiem, katram no kuriem ir noteikta specializācija un kompetences joma. Papildus pamata kompetencēm (nodaļas darba organizācija, atzinumu sagatavošana par attīstības projektiem, investīciju plāna izstrāde, vadība un uzraudzība, ko nodrošina nodaļas vadītājs un viņa vietnieks) un jau esošajiem kompetenču speciālistiem, nodaļas struktūrā papildus būtu jāiekļauj uzņēmējdarbības vides galvenais speciālists.

Darbiniekiem ir jābūt spējīgiem veikt pienākumus (tai skaitā sagatavot darba uzdevumu ārpakalpojumu piesaistei) šādu kompetenču ietvaros:

- 1) stratēģiskā plānošana;
- 2) izglītojošo un kvalifikācijas celšanas pasākumu rīkošana;
- 3) Trīspusējās sadarbības padomes koordinācija;
- 4) inovatīvas uzņēmējdarbības atbalsta instrumentu izstrāde un ieviešana;
- 5) nodaļas aktivitāšu ekonomiskās atdeves uzraudzība;
- 6) statistisko datu iegūšana, apkopošana un sistematizēšana;
- 7) sociāli ekonomiskās attīstības prognožu sagatavošana;
- 8) normatīvo aktu iniciēšana vai izmaiņu sagatavošana uzņēmējdarbības vides pilnveidošanai un administratīvā sloga mazināšanai pilsētā;
- 9) iedzīvotāju konsultēšana par Latvijā pieejamiem atbalsta instrumentiem uzņēmējdarbības uzsākšanai;
- 10) vietējo inovatīvo biznesa ideju autoru apzināšana un darbs ar tiem;
- 11) vietējo uzņēmumu eksporta potenciāla identificēšana;
- 12) sadarbība ar NVA nodaļu bezdarbnieku pārkvalifikācijas veicināšanā;
- 13) publiskās un privātās partnerības projektu identificēšana.

Augstāk minētais kompetenču loks nodrošinās struktūrvienības spēju izstrādāt un ieviest pasākumu plānu, kas vērsts uz vietējās zināšanu ekonomikas veidošanu, aptverot visas trīs pašvaldības uzņēmējdarbības atbalsta politikas dimensijas.

Lai nodrošinātu nodaļas darbinieku atbilstošu darba kvalitāti, nepieciešams rīkot regulārus darbinieku kvalifikācijas paaugstināšanas pasākumus sekojošās jomās: jaunākās tendences inovācijas sistēmu attīstībā, inovācijas atbalsta instrumentu pielietošanā, zināšanu komercializēšanā, kā arī darbā ar radošuma un inovācijas avotiem un tml.

#### 4. Pamatprincipi savstarpējai sektoru mijiedarbībai pievienotās vērtības veidošanā

Pieci būtiski pamatprincipi minēto dimensiju savstarpējai mijiedarbībai pievienotās vērtības veidošanā:

1. **Ekonomiskās domāšanas un uzņēmējspēju praktiska apgūšana jau kopš agras jaunības** – sākot no pirmsskolas izglītības iestādēm līdz pat iespējām to apgūt mūžizglītības programmu ietvaros.
2. **Materiāla un nemateriāla atbalsta pieejamība visās 3 dimensijās** no sabiedrības izglītošanas un iedrošināšanas līdz pat esošajiem uzņēmējiem.
3. **Beverīnas novadā (ideāli, ja - katrā pagasta pārvaldē) ir jābūt vietējam „zināšanu eņģelim”** – cilvēkam, kam piemīt divas būtiskas īpašības: a) „dzirkstele acīs”, spēja aizraut citus un b) zināšanas, kas dod iespēju sniegt pirmo nemateriālo (konsultatīvo) atbalstu cilvēkiem, kam ir interese par iesaistīšanos uzņēmējdarbībā.
4. **Dažādu sektoru līdzdalība zināšanu ekonomikas veidošanā uz līdzvērtīgas partnerības pamata.**
5. **Jāstiprina Beverīnas novada domes Attīstības un nekustamo īpašumu nodaļas kapacitāte**, uzņemoties vadošās novada domes deleģētās struktūrvienības lomu inovatīvas uzņēmējdarbības atbalsta mehānisma izveidē un koordinēšanā.

#### 5. Beverīnas novada stratēģiskās attīstības vadlīnijās integrējamo aspektu kopsavilkums

Priekšlikumi paredz šādu aspektu integrāciju attīstības plānošanas dokumentā:

- 1) **jauna institucionālās sadarbības modeļa – Beverīnas novada Trīspusējās sadarbības padomes izveide** ar mērķi sekmēt starpdisciplināru mijiedarbību efektīvākai komunikāciju un tādu mērķu sasniegšanā, kuros ieinteresēti būtiskākie sektori – publiskais, privātais un sabiedriskais sektors;
- 2) **ārpus novada domes pakļautības esošo – kompetenču partneru lomas stiprināšana**, paredzot to kompetenču pielietojumu novada ekonomikas ilgtspējīgai, uz esošajiem resursiem balstītai attīstībai;
- 3) **inovatīvas uzņēmējdarbības atbalsta mehānisma izveide**, uzsverot tās trīs uzņēmējdarbības politikas dimensijas, kurās pašvaldībai jādarbojas, paralēli paredzot arī iesaistīto pušu ieguldījumu mehānisma darbības nodrošināšanā;
- 4) **potenciālo kompetenču partneru apzināšana**, kas ir nozīmīgs aspekts plānoto aktivitāšu ieviešanā;
- 5) **Beverīnas novada domes Attīstības un nekustamā īpašuma nodaļas kapacitātes stiprināšana**, paredzot tai vadošo lomu Beverīnas novada Trīspusējās sadarbības padomes un inovatīvas uzņēmējdarbības atbalsta mehānisma koordinēšanā vai arī paredzot **Beverīnas kopdarbības asociācijas** lomas stiprināšanu noteiktu Trīspusējās sadarbības padomes funkciju izpildē.

**Beverīnas novada Trīspusējā sadarbības padomes dalībnieku loma 1.dimensijā  
„Sabiedrības informēšana, izglītošana un iedrošināšana uzņēmējdarbības jautājumos”**

Nr.	Aktivitāte	Beverīnas novada domes loma	Privātā sektora loma	Radošo apvienību/ sabiedriskā sektora loma
1.	<b>Biznesa izglītības programmu integrācija Beverīnas PII un vispārizglītojošās skolās</b>	<ul style="list-style-type: none"> <li>§ paredz līdzdalības maksājumu pašvaldības budžetā,</li> <li>§ mācību gada noslēgumā apbalvo uzņēmīgāko ekonomikas skolotāju un programmas dalībniekus – skolēnus,</li> <li>§ aicina uzņēmējus definēt viņus interesējošās tēmas biznesa plānu konkursam.</li> </ul>	<ul style="list-style-type: none"> <li>§ vieslekcijas skolās,</li> <li>§ skolēnu uzņemšana vizītēs uzņēmumos,</li> <li>§ tēmu definēšana biznesa plānu konkursam,</li> <li>§ prakses labākajiem skolēniem</li> <li>§ u.c. līdzdalība programmu praktiskās daļas kvalitātes uzlabošanā.</li> </ul>	<ul style="list-style-type: none"> <li>§ vieslekcijas skolās,</li> <li>§ dalīšanās ar radošās domāšanas dimensiju kompetencēm (praktiskās radošās darbnīcas programmas dalībniekiem).</li> </ul>
2.	<b>Inovatīvas uzņēmējdarbības motivācijas semināri iedzīvotājiem</b>	<ul style="list-style-type: none"> <li>§ semināru rīkošana (pilns cikls),</li> <li>§ informēšana par novada atbalsta mehānismu.</li> </ul>	<ul style="list-style-type: none"> <li>§ vieslekcijas semināros, daloties savu uzņēmumu stāstos;</li> <li>§ atvērto durvju dienas uzņēmumos.</li> </ul>	<ul style="list-style-type: none"> <li>§ vieslekcijas semināros,</li> <li>§ radošo darbnīcu rīkošana,</li> <li>§ radošās/ starpdisciplinārās domāšanas metožu popularizēšana.</li> </ul>
3.	<b>Tehniskās jaunrades dienas – intereses veicināšanai par inženierzinātnēm un starpnozaru sadarbību</b>	<ul style="list-style-type: none"> <li>§ pasākumu rīkošana sadarbībā ar kompetences partneriem (pilns cikls)</li> </ul>	<ul style="list-style-type: none"> <li>§ vieslekcijas par inženierzinātņu ietekmi uz indivīda un uzņēmuma konkurētspēju</li> </ul>	<ul style="list-style-type: none"> <li>§ vieslekcijas par starpdisciplināro domāšanu, zināšanu daudzveidīgu pielietojumu</li> </ul>
4.	<b>Apmācību kurss skolu pedagogiem un jaunatnes darbiniekiem „Radošums izglītībā un indivīda konkurētspējas stiprināšanā”</b>	<ul style="list-style-type: none"> <li>§ informēšana par pasākumu</li> <li>§ dalībnieku motivēšana piedalīties</li> </ul>	<ul style="list-style-type: none"> <li>§ vieslekcijas par radošuma ietekmi uz indivīda konkurētspēju,</li> <li>§ uzņēmumu piemēri radošuma pielietojumā uzņēmējdarbībā</li> </ul>	<ul style="list-style-type: none"> <li>§ pasākumu rīkošana sadarbībā ar kompetences partneriem (pilns cikls)</li> </ul>
5.	<b>Jaunatnes radošo līderu forums</b>	<ul style="list-style-type: none"> <li>§ informēšana par pasākumu</li> <li>§ dalībnieku motivēšana piedalīties</li> </ul>	<ul style="list-style-type: none"> <li>§ labās prakses piemēri līderības prasmju pilnveidošanā un izmantošanā</li> <li>§ uzcītīgāko prakses dalībnieku godināšana</li> </ul>	<ul style="list-style-type: none"> <li>§ Jaunatnes radošo līderu foruma rīkošana sadarbībā ar kompetences partneriem (pilns cikls)</li> </ul>

**Beverīnas novada Trīspusējā sadarbības padomes dalībnieku loma 2.dimensijā „Vietējās uzņēmējdarbības veicināšana” (atbalsts uzņēmējdarbības uzsācējiem)**

Nr.	Aktivitāte	Beverīnas novada domes loma	Privātā sektora loma	Radošo apvienību/ sabiedriskā sektora loma
1.	<b>Inovātīvo biznesa ideju autoru apmācības „Beverīnas novada biznesa skola”</b>	<ul style="list-style-type: none"> <li>§ semināru rīkošana sadarbībā ar kompetences partneriem (pilns cikls)</li> </ul>	<ul style="list-style-type: none"> <li>§ līdzdalība apmācību satura izstrādē,</li> <li>§ vieslekcijas par uzņēmuma attīstības pamatprincipiem,</li> <li>§ uzņemšana vizītēs uzņēmumos.</li> </ul>	<ul style="list-style-type: none"> <li>§ vieslekcijas par radošās/ starpdisciplinārās domāšanas metodēm,</li> <li>§ vieslekcijas par radošo industriju lomu idejas konkurētspējas stiprināšanā,</li> <li>§ veiksmes stāsti par radošuma komercializāciju.</li> </ul>
2.	<b>Komandu veidošanas platforma (ietverot kompetenču datu bāzi)</b>	<ul style="list-style-type: none"> <li>§ platformas izveide (pilns cikls)</li> </ul>	<ul style="list-style-type: none"> <li>§ vieslekcijas par nepieciešamām kompetencēm „zelta komandai”,</li> <li>§ īstermiņa mentoringa atbalsts,</li> <li>§ līdzdalība platformās kā uzņēmējdarbības attīstītājam.</li> </ul>	<ul style="list-style-type: none"> <li>§ radošo apvienību pārstāvju motivācija iesaistīties platformā</li> </ul>
3.	<b>Inovātīvo biznesa ideju konkurss “Beverīnas novada Ideju kauss” (atbalsts kā līdzfinansējums dalībai Valmieras biznesa inkubatorā)</b>	<ul style="list-style-type: none"> <li>§ konkursa rīkošana (pilns cikls)</li> </ul>	<ul style="list-style-type: none"> <li>§ iesniegto biznesa ideju izvērtēšana,</li> <li>§ īstermiņa mentoringa atbalsts,</li> <li>§ vieslekcijas apmācību ietvaros,</li> <li>§ specbalvu piešķiršana,</li> <li>§ līdzdalība biznesa ideju īstenošanā.</li> </ul>	<ul style="list-style-type: none"> <li>§ Vieslekcijas par industriālo un pakalpojumu dizainu,</li> <li>§ specbalvu piešķiršana.</li> </ul>
4.	<b>Virtuālais mini-inkubators/ Atvērtā tipa birojs</b>	<ul style="list-style-type: none"> <li>§ nemateriāls (konsultatīvs) atbalsts ideju autoriem</li> </ul>	<ul style="list-style-type: none"> <li>§ nemateriāls (konsultatīvs) atbalsts ideju autoriem</li> </ul>	<ul style="list-style-type: none"> <li>§ inkubatora/ biroja darbības koordinēšana (pilns cikls)</li> </ul>
5.	<b>Beverīnas novada domes Pirmssēklas atbalsta instruments (grantu konkurss tehnoloģiskām biznesa idejām)</b>	<ul style="list-style-type: none"> <li>§ konkursa rīkošana (pilns cikls)</li> </ul>	<ul style="list-style-type: none"> <li>§ līdzdalība tehnoloģisku biznesa ideju kvalitātes izvērtēšanā no komercializācijas viedokļa,</li> <li>§ vieslekcijas par tehnoloģiju komercializāciju,</li> <li>§ līdzdalība biznesa ideju īstenošanā.</li> </ul>	<ul style="list-style-type: none"> <li>§ vieslekcijas par industriālo dizainu</li> </ul>
6.	<b>Beverīnas novada mentoringa programma uzņēmējdarbības uzsācējiem</b>	<ul style="list-style-type: none"> <li>§ programmas izveide un koordinēšana (pilns cikls)</li> </ul>	<ul style="list-style-type: none"> <li>§ līdzdalība mentoringa pakalpojumu sniegšanā uzņēmējdarbības uzsācējiem</li> </ul>	<ul style="list-style-type: none"> <li>§ līdzdalība mentoringa pakalpojumu sniegšanā</li> </ul>

**Beverīnas novada Trīspusējā sadarbības padomes dalībnieku loma 3.dimensijā  
„Atbalsts esošajai uzņēmējdarbībai”**

Nr.	Aktivitāte	Beverīnas novada domes loma	Privātā sektora loma	Radošo apvienību/ sabiedriskā sektora loma
1.	<b>Beverīnas novada uzņēmēju konsultatīvā padome</b>	<ul style="list-style-type: none"> <li>§ nodrošināt padomes tehnisko darbu,</li> <li>§ pārstāvēt domes viedokli padomē,</li> <li>§ virzīt padomes sniegtos priekšlikumus izpildei.</li> </ul>	<ul style="list-style-type: none"> <li>§ padomes dalībnieku informēšana par būtiskākajiem Trīspusējās sadarbības padomes lēmumiem,</li> <li>§ konsultatīvās padomes viedokļa paušana Trīspusējās sadarbības padomē</li> </ul>	<ul style="list-style-type: none"> <li>§ rosināt privātā sektora un radošo apvienību sadarbību</li> </ul>
2.	<b>Beverīnas novada uzņēmēju dienas</b>	<ul style="list-style-type: none"> <li>§ uzņēmēju dienu rīkošana ar kompetences partneriem (pilns cikls)</li> </ul>	<ul style="list-style-type: none"> <li>§ līdzdalība izstādē u.c. pasākumos</li> </ul>	<ul style="list-style-type: none"> <li>§ vieslekcijas par radošās domāšanas / radošo industriju / dizaina lomu konkurētspējas stiprināšanā</li> <li>§ tematiskas radošās darbnīcas</li> </ul>
3.	<b>Konkurētspējas stiprināšanas apmācības u.c. pasākumi novada uzņēmējiem</b>	<ul style="list-style-type: none"> <li>§ pasākumu koordinēšana (pilns cikls)</li> <li>§ kompetences partneru piesaiste</li> </ul>	<ul style="list-style-type: none"> <li>§ līdzdalība</li> <li>§ vieslekcijas – pieredzes apmaiņa</li> <li>§ uzņēmumu vizītes</li> <li>§ uzņēmuma telpas norises vietai</li> </ul>	<ul style="list-style-type: none"> <li>§ tematiskas radošās darbnīcas</li> </ul>
4.	<b>Pašnovērtējuma instrumenti uzņēmējiem nepilnību novēršanai</b>	<ul style="list-style-type: none"> <li>§ pašnovērtējuma instrumentu apkopojums un pieejamības nodrošināšana</li> </ul>	<ul style="list-style-type: none"> <li>§ pieredzes apmaiņa uzņēmuma pašnovērtējuma veikšanā</li> </ul>	<ul style="list-style-type: none"> <li>§ radošās domāšanas kapacitātes novērtējuma instrumenta izstrāde</li> </ul>
5.	<b>Konkurss “Beverīnas novada inovatīvākais uzņēmums un produkts”</b>	<ul style="list-style-type: none"> <li>§ konkursa rīkošana (pilns cikls)</li> </ul>	<ul style="list-style-type: none"> <li>§ līdzdalība konkursā</li> </ul>	<ul style="list-style-type: none"> <li>§ līdzdalība pretendentu izvērtēšanā</li> <li>§ specbalvu pasniegšana</li> </ul>
6.	<b>Administratīvā sloga mazināšanas pasākumi</b>	<ul style="list-style-type: none"> <li>§ administratīvā sloga mazināšana normatīvajos dokumentos</li> </ul>	<ul style="list-style-type: none"> <li>§ priekšlikumi administratīvā sloga mazināšanai</li> </ul>	<ul style="list-style-type: none"> <li>§ priekšlikumi administratīvā sloga mazināšanai</li> </ul>
7.	<b>Eksporta potenciāla apzināšana un veicināšana</b>	<ul style="list-style-type: none"> <li>§ ekspertu piesaiste eksportspējīgo produktu identificēšanā</li> </ul>	<ul style="list-style-type: none"> <li>§ sadarbība ar ekspertiem konkurētspējīgo produktu identificēšanā</li> </ul>	<ul style="list-style-type: none"> <li>§ līdzdalība eksportspējīgo produktu dizaina pilnveidē</li> </ul>
8.	<b>Privāto investīciju piesaiste uzņēmumu projektiem</b>	<ul style="list-style-type: none"> <li>§ investīciju forumu rīkošana (pilns cikls)</li> </ul>	<ul style="list-style-type: none"> <li>§ Investīciju projektu sagatavošana</li> </ul>	<ul style="list-style-type: none"> <li>§ atbalsts uzņēmumu tēla veidošanā</li> </ul>